

**Euroregion Niemen**  
**Fundusz Małych Projektów**  
**Krajowy Program dla Polski**  
**(Polska Granica Wschodnia)**  
**edycja Phare 2000**

## I. Wprowadzenie

U źródeł idei utworzenia Euroregionu Niemen legła potrzeba podniesienia poziomu życia społeczności lokalnych przygranicza poprzez wykorzystanie szansy jaką stworzyły przemiany społeczno-polityczne i transgraniczne położenie obszaru Mazur i Suwalszczyzny na gospodarczej i politycznej mapie Europy, które stanowi pogranicze czterech państw: Polski, Rosji (Obwód Kaliningradzki), Litwy oraz Białorusi.

Po blisko trzyletnich przygotowaniach - 6 czerwca 1997 roku - podpisane zostało porozumienie o utworzeniu trójstronnego związku transgranicznego Euroregion Niemen, którego założycielami zostali: województwo suwalskie (Polska), powiaty Alytus i Mariampol (Litwa) oraz obwód grodzieński (Białoruś).

Z dniem 27 października 1998 roku strona polska powiększyła się o województwo białostockie, a 5 października 1999 roku w skład Euroregionu przyjęto województwo wileńskie. Od 4 kwietnia 2002r. w skład Euroregionu wchodzi także pięć rejonów z Obwodu Kaliningradzkiego (Gusiew, Krasnoznamensk, Niestierow, Czerniachowsk, Oziersk).

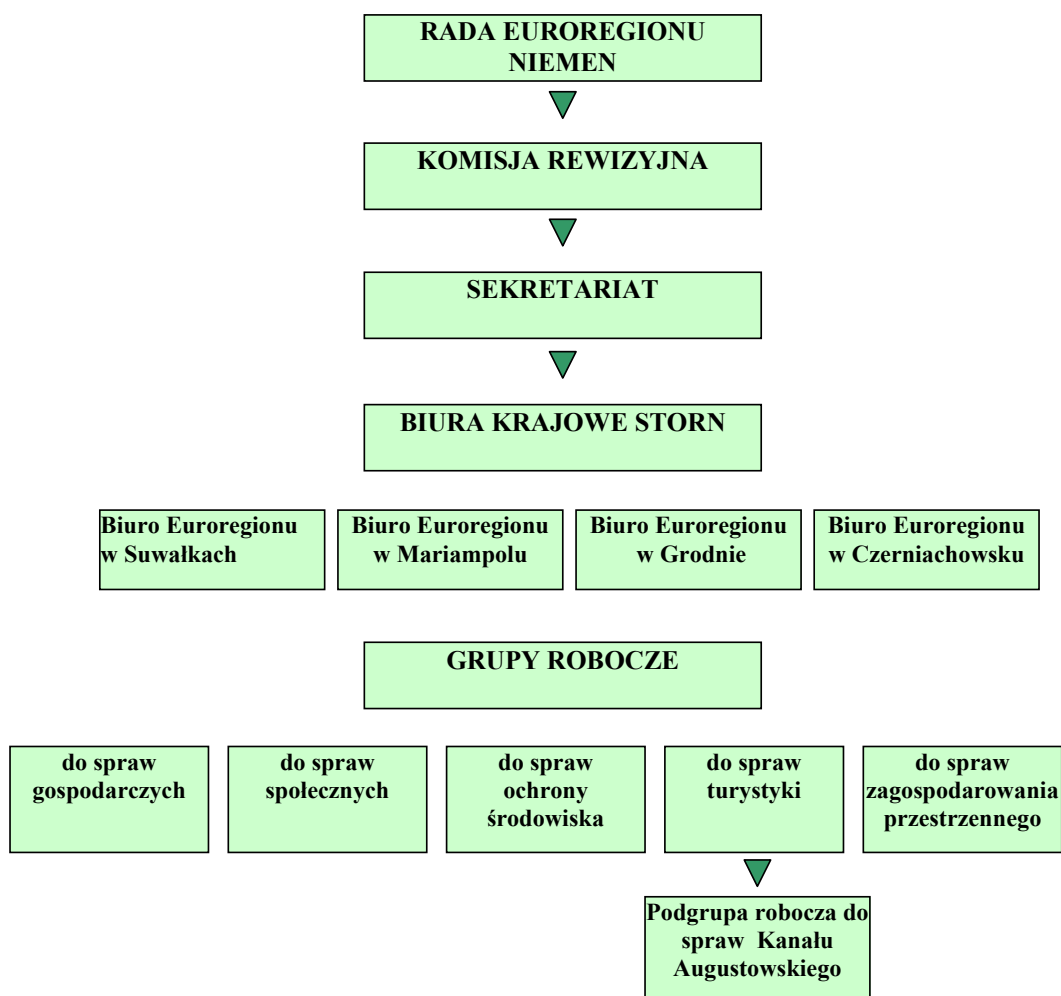
Bardzo długo po stronie polskiej funkcjonowało Biuro krajowe Euroregionu działające przy Urzędzie Marszałkowskim Województwa Podlaskiego oraz zupełnie niezależnie Stowarzyszenie Samorządów Polskich Euroregionu „Niemen”. Dopiero 14 lutego 2003 r. na podstawie „Umowy o współpracy w zakresie powierzenia zadań” Samorząd Województwa Podlaskiego powierzył Stowarzyszeniu rolę koordynatora działań strony polskiej Euroregionu Niemen. Do zadań Stowarzyszenia należy prowadzenie biura EN oraz sekretariatu Strony Polskiej Rady EN. W związku z tym 10 października 2003 r. Stowarzyszenie zmieniło nazwę na Stowarzyszenie „Euroregion Niemen”. Ujednolicenie nazwy z Euroregionem Niemen ma służyć ułatwieniu postrzegania Stowarzyszenia jako głównej instytucji Euroregionu Niemen.



Euroregion Niemen utworzono w celu rozwoju współpracy obszarów przygranicznych w następujących dziedzinach:

- wszechstronnego rozwoju ekonomicznego,
- zagospodarowania przestrzennego;
- infrastruktury publicznej;
- oświaty, ochrony zdrowia, kultury, sportu i turystyki;
- ochrony środowiska;
- likwidacji zagrożeń i klęsk żywiołowych;
- rozwijania kontaktów między mieszkańcami obszarów przygranicznych oraz współpracy instytucjonalnej, a także współpracy podmiotów gospodarczych.

## STRUKTURA ORGANIZACYJNA EUROREGIONU NIEMEN



## **II. Fundusz Małych Projektów**

### **1. Wstęp**

Fundusz Małych Projektów Euroregionalnych uruchomiono po raz pierwszy w ramach Programu Współpracy Przygranicznej Phare Polska-Niemcy w 1995 roku. W ciągu kolejnych lat Komisja Europejska utworzyła nowe programy między innymi na Polską Granicę Wschodnią. Euroregion Niemen ze względu na położenie na styku granic aż czterech państw korzysta ze środków pomocowych w ramach dwóch programów: Program Współpracy Przygranicznej Polska – Region Morza Bałtyckiego i Narodowy Program Phare-Polska Granica Wschodnia.

W Polsce zarządzanie Funduszem odbywa się na zasadach zdecentralizowanych. Bezpośredni zarząd sprawują Euroregiony, które zdobyły już bogate doświadczenie w zarządzaniu Funduszem. Od 2001 roku Stowarzyszenie „Euroregion Niemen” na podstawie porozumienia z Zarządem Województwa Podlaskiego zarządza środkami pochodzącymi z bezzwrotnej pomocy zagranicznej przeznaczonymi dla Euroregionu Niemen. Osobą odpowiedzialną za realizację FMP jest Małgorzata Dudzińska – Dyrektorka Stowarzyszenia. Stowarzyszenie od początku swej działalności prowadziło działalność na rzecz rozwoju Euroregionu. Obsługa środków pomocowych udostępnionych przez Władzę Wdrażającą Program Współpracy Przygranicznej Phare w znacznym stopniu wspiera realizację celów i priorytetów polskiej części EN.

Fundusz wspiera realizację działań o małej skali prowadzonych przez instytucje regionalne i lokalne, w szczególności w zakresie: demokracji lokalnej, rozwoju gospodarczego i turystycznego, kultury, ekologii, zdrowia, informacji i komunikacji.

Całkowita wielkość transzy w ramach programu wynosiła 1.000.000 EUR, z czego w ramach Euroregionu Niemen – 250.000 EUR. Wsparcie dla pojedynczego projektu wynosiło maksymalnie 50 000 EUR.

Z uwagi na to, że na zarządzanie tym funduszem brak jest możliwości uzyskania środków z UE na początku uznano, że wnioskodawcy mogą zaplanować 5% środków własnych na zarządzanie projektem w ramach udziału własnego (min. 25%) i taką propozycję włączyć do ankiety projektu. Jednak PKE podczas analizy programu podjęła decyzję, iż wnioskodawcy nie mogą wykazywać środków na zarządzanie Funduszem w budżecie zgłaszanego projektu dlatego też, koszty zarządzania funduszem były pokryte ze środków własnych Stowarzyszenia.

Z uwagi na to, że w I-edycji konkursu nie zostały rozdysponowane wszystkie środki ogłoszony został nowy nabór projektów. Wytyczne dla Wnioskodawców na podstawie, których odbyła się II edycja uległy zmianom. Różnice dotyczyły między innymi wydatków kwalifikujących się do dofinansowania. W I edycji programu wydatkami nie kwalifikującymi się były: podatek dochodowy (PIT) i ZUS. Zmianie uległy też zasady dotyczące procentowego udziału dofinansowania z Funduszu Phare na zakupy sprzętu. Ponadto w II edycji w pozycji Zasoby ludzkie Wnioskodawcy z sektora publicznego mogli wykazać wyłącznie koszty personelu zatrudnionego z zewnątrz. Na początku rezerwa mogła stanowić 5% wartości dofinansowania z programu Phare, zwiększono to do 5% kwalifikujących się wydatków. Podobnie uczyniono z kosztami stałymi Beneficjenta (do 7% kwalifikujących się wydatków).

### **2. Podstawa prawna FMP**

FMP w ramach Krajowego Programu dla Polski (Polska Granica Wschodnia), edycja 2000 był realizowany w oparciu o:

- Memorandum Finansowe w sprawie realizacji programu PL 0005.06 podpisanego przez Komisję Europejską z Rządem RP w dniu 24.12.2000 r.
- Podręcznik Systemu Zdecentralizowanej Realizacji (Decentralised Implementation System – DIS Manual) wraz ze zmianami wynikającymi z Praktycznego Przewodnika procedur zawierania kontraktów w ramach programów Phare, ISPA i SAPARD

- Wytyczne dla wnioskodawców Funduszu Małych Projektów – Krajowy Program dla Polski (Polska Granica Wschodnia), edycja Phare 2000
- Umowa zlecająca realizację zadania państwowego z dnia 18 września 2001 r. pomiędzy WWPWP Phare oraz Stowarzyszeniem „Euroregion Niemen”. Obowiązywała ona do 15 października 2003 r.

W ramach edycji PL0005.06 Stowarzyszenie przyjęło na siebie obowiązki związane z zarządzaniem FMP, dotyczące m.in. wdrażania procedury zaproszenia do składania wniosków, gromadzenia wniosków, wyboru projektów do dofinansowania (proponuje członków Komisji Oceniającej), zawierania umów z beneficjentami, nadzorowania przestrzegania wymogów ustalonych przez KE w zakresie przygotowywania dokumentacji przetargowych, przeprowadzania przetargów, przygotowywania i zatwierdzania umów oraz płatności, regulowania płatności za zrealizowanie umowy i dbania o prawidłową gospodarkę finansową przy realizacji projektów, nadzorowaniem prawidłowości wykorzystanych środków finansowych poprzez monitorowanie przebiegu realizacji i przestrzeganie terminowości wykonania projektów w tym rozliczania ich (gromadzenie raportów od beneficjentów) i następnie sporządzanie raportów końcowych podsumowujących wykorzystanie środków ma potrzeby WWPWP i PKE.

### 3. Harmonogram działań w ramach realizacji FMP (PL 0005.06)

<b>DZIAŁANIA</b>	<b>TERMINY</b>
Umowa euroregionu z WWPWP	18 wrzesień 2001 r.
<b>I transza</b>	
Ogłoszenie o naborze projektów	31 październik 2001 r.
Szkolenie dla aplikantów	5 listopad 2001 r.- Suwałki, 6 listopad 2001 r.- Białystok
Komisja Oceniająca	4-6 luty 2002 r.
Zatwierdzenie przez PKE	29 maj 2002 r.
Początek realizacji projektów (zawarcie umów euroregionu z beneficjentami)	11 lipiec 2002 r.- 28 sierpień 2002 r.
Szkolenie dla beneficjentów	28 sierpień 2002 r. – Suwałki
Zakończenie realizacji projektów	29 sierpień 2003 r.
Rozliczenie ostatniego projektu	15 wrzesień 2003 r.
<b>II transza</b>	
Ogłoszenie o naborze projektów	16 lipiec 2002 r.
Szkolenie dla aplikantów	18 lipiec 2002 r. – Suwałki, 19 lipiec 2002 r. – Białystok
Komisja Oceniająca	16-17 wrzesień 2002 r.
Zatwierdzenie przez Przedstawicielstwo KE	27 październik 2002 r.
Początek realizacji projektów (zawarcie umów euroregionu z beneficjentami)	31 październik 2002 r.
Szkolenie dla beneficjentów	23 styczeń 2003 r. – Suwałki
Zakończenie realizacji projektów	29 sierpień 2003 r.
Rozliczenie ostatniego projektu	15 wrzesień 2003 r.
Przesłanie raportu końcowego do WWPWP	Do 15 listopada 2003 r.

#### 3.1 Priorytety określone dla tej transzy wynikające z programu euroregionu

Decyzją Konwentu Stowarzyszenia „Euroregion Niemen” wyznaczono punktację dla poszczególnych priorytetów w ramach tego funduszu:

L.p.	Preferowane rodzaje działalności	Liczba punktów
1.	Wymiana kulturalna	10
2.	Lokalna demokracja	7
3.	Studia planistyczne i rozwojowe	2
4.	Rozwój gospodarczy	7
5.	Środowisko naturalne	4
6.	Turystyka	10

### 3.2 Ogłoszenie o zbieraniu projektów

Zaproszenie do składania wniosków zawierało m.in. następujące informacje:

- program i źródło finansowania,
- krótki opis planowanych działań (wymiana kulturalna, turystyka, lokalna demokracja, rozwój gospodarczy, środowisko naturalne, studia planistyczne i rozwojowe)
- zasięg terytorialny,
- max. czas trwania projektów. (I edycja –nie dłużej niż 12 miesięcy, II edycja do 9 miesięcy),
- minimalną kwotę dofinansowania projektu 1 000 EUR (w II edycji 5000 EUR),
- maksymalną kwotę dofinansowania 50 000 EUR (z czego dofinansowanie projektu ze środków UE nie mogło być wyższe niż 75 % całkowitych kosztów projektu),
- całkowitą kwotę dostępną dla niniejszego zaproszenia (I edycja – 250 000 EUR, II edycja 64 230 EUR),
- opis wnioskodawców mogących ubiegać się o dofinansowanie (charakter niedochodowy, organizacja pozarządowa lub jednostka władzy lokalnej, siedziba na terenie polskiej części EN, jednostka musi być bezpośrednio odpowiedzialna za przygotowanie i zarządzanie projektem, nie występować jako pośrednik, posiadać stabilne i wystarczające źródło finansowania zapewniające kontynuację po zakończeniu projektu oraz jeśli to niezbędnie być w stanie wesprzeć ją finansowo, posiadać doświadczenie i przedstawić swe możliwości w zakresie zarządzania odpowiadające rozmiarom projektu złożonego do udzielenia grantu),
- przewidywaną datę zakończenia procesu zatwierdzenia wniosków ( I edycja – 15 marzec 2002 r., II edycja – 31 październik 2002 r.)
- kryteria selekcji,
- termin składania wniosków (I edycja do 31 grudnia 2001r., II edycja do 13 września 2002 r.)
- wskazano, gdzie można zwracać się o szczegółowe informacje nt. niniejszego zaproszenia.

Zaproszenie do składania wniosków dotyczące I edycji programu ukazało się w Gazecie Wyborczej (31 październik-1 listopad 2001 r.), natomiast II edycji w Gazecie Współczesnej (16 lipiec 2002 r.). Oba czasopisma ukazują się na terenie całego województwa podlaskiego i warmińsko-mazurskiego. Do wszystkich członków Stowarzyszenia oraz wnioskodawców poprzednich edycji Funduszu przesłano ogólną informację o ogłoszeniu kolejnej transzy FMP wraz z zaproszeniem na szkolenie nt. sporządzania wniosków o dofinansowanie z UE. Informacja ta została także ogłoszona w lokalnych mediach. Dodatkowo szerszą informację na temat Funduszu wraz z zaproszeniem i niezbędnymi dokumentami umieszczono na stronie internetowej Stowarzyszenia.

### 3.3 Szkolenie

W celu zapewnienia aplikantom pomocy w opracowaniu projektów zorganizowano szkolenia dla wszystkich zainteresowanych osób i instytucji. Na szkoleniach omówiono poszczególne pozycje formularza wniosku, Wytyczne dla edycji PL 0005.06 oraz najczęściej popełniane błędy przy opisie

projektu i konstruowaniu budżetu. Ze względu na rozległy zasięg terytorialny Euroregionu Niemen zorganizowano dwa szkolenia (zarówno podczas I jak i II edycji programu):

I edycja:

- Suwałki, 5 listopada 2001 r. Wzięło w nim udział 71 osób,
- Białystok, 6 listopada 2001 r. W spotkaniu uczestniczyło 55 osób.

II edycja:

- Suwałki, 18 lipca 2002 r. Wzięły w nim udział 43 osoby,
- Białystok, 19 lipca 2002 r. Uczestniczyło w nim 15 osób.

Przez cały czas Stowarzyszenie pełniło funkcję informacyjną dla wnioskodawców. Od 28 sierpnia 2002 r. przeprowadzało indywidualne szkolenia na temat zasad rozliczania projektów. Oprócz tego 23 stycznia 2003 r. w Suwałkach zorganizowano ogólne szkolenie dla beneficjentów Programu, podczas którego omówiono najczęściej popełniane błędy oraz wskazano możliwości zastosowania ułatwień podatkowych. Omówiono, bardzo szczegółowo wszystkie pozycje raportu z realizacji projektu. Wszystkie szkolenia były prowadzone przez Dyrektora Biura Stowarzyszenia.

### **3.4 Komisja oceniająca– ilość ekspertów, z jakich instytucji, sposób pracy ekspertów, kryteria oceny:**

Usunięto :

Skład Komisji Oceniającej został zaproponowany przez Stowarzyszenie, a następnie zaakceptowany przez PKE. W celu zapewnienia bezstronnej oceny wniosków w skład KO nie mogli się znaleźć eksperci reprezentujący instytucje które aplikowały o dofinansowanie z FMP. W I edycji funduszu w skład KO powołano 7 osób. Z uwagi na mniejszą ilość złożonych wniosków podczas II edycji funduszu KO pracowała w składzie 5-osobowym. Przewodniczącym Komisji był przedstawiciel WWPWP Phare, natomiast Sekretarzem Dyrektor Biura Stowarzyszenia. Wśród członków Komisji znaleźli się przedstawiciele następujących instytucji: Regionalnej Agencji Restrukturyzacji ODNOWA, firmy IMAGE, Izby Skarbowej w Suwałkach, Centrum Promocji Suwalszczyzny, firmy consultingowej Scott Wilson Poland.

Wszystkie wnioski, złożone w terminie zostały ocenione pod względem formalnym na podstawie Siatki Oceny Formalnej. Wykluczone wnioski nie podlegały dalszej ocenie. Zgodnie z Wytycznymi dla FMP KO nie żądała od wnioskodawców dodatkowych informacji lub brakujących dokumentów. Następnie, wnioski które zostały pozytywnie ocenione podlegały ocenie pod względem technicznym i finansowym. Na podstawie odpowiedniej Siatki Oceny Komisja Oceniająca rekomendowała do dofinansowania projekty, które otrzymały powyżej 65 punktów.

#### **3.4.1 Ocena formalna**

W ramach I edycji tego programu wpłynęło 59 wniosków, z czego 3 po terminie. Do oceny formalnej przez KO trafiło więc 56 wniosków z czego odrzucono aż 42 z przyczyn formalnych. Dlatego też nie rozdysponowano wszystkich środków i ogłoszono drugi nabór do tego Funduszu. Podczas II edycji funduszu wpłynęło 20 wniosków. Wszystkie były dostarczone we właściwym terminie, wobec czego wszystkie trafiły do oceny przez KO, która na podstawie wypełnionych formularzy oceny formalnej wykluczyła 7 wniosków.

Najczęściej popełniane błędy przez wnioskodawców to:

- brak deklaracji partnerstwa podpisanej przez wnioskodawcę,
- brak deklaracji partnera zagranicznego,
- brak statutu wnioskodawcy i partnera zagranicznego,
- brak tabeli budżetu: „oczekiwane źródła finansowania”
- wnioskowana kwota dofinansowania przekraczała 75% budżetu

### 3.4.2. Ocena techniczna

Podczas I edycji programu do oceny technicznej i finansowej skierowano 14 wniosków. Każdy projekt był oceniany przez wszystkich członków Komisji. Z kwoty 250 000 EUR dostępnej w ramach tej edycji Funduszu KO rekomendowała do wsparcia 11 projektów (na ogólną sumę 200 056,45 EUR). Najwyżej oceniony wniosek otrzymał 83 punkty. Wśród 6 wniosków znalazły się błędy arytmetyczne. Trzy wnioski otrzymały poniżej 65 punktów (tj. od 47,80 do 62,20 pkt.) dlatego też zostały odrzucone.

W II edycji programu KO oceniła 13 wniosków pod względem technicznym i finansowym na podstawie odpowiedniej Siatki Oceny. Każdy projekt został oceniony przez dwóch członków Komisji. Z kwoty 64 230 EUR dostępnej w ramach tej edycji Funduszu KO rekomendowała udzielenie wsparcia na realizację 12 projektów (na ogólną sumę 153 369,33 EUR). Wszystkie te wnioski otrzymały od 73,5 do 83,5 punktów. W jednym z wniosków wykazano niski efekt transgraniczny i przyznano 24 punkty.

Najczęściej przyczynami niskiej oceny merytorycznej były:

- brak nowatorskiego podejścia,
- nieuzasadnione koszty,
- niejasny opis działań,
- niespójna konstrukcja wniosku,
- źle zidentyfikowane grupy docelowe,
- niski udział partnera zagranicznego,
- mały efekt transgraniczny.

### 3.6 Zatwierdzenie przez PKE

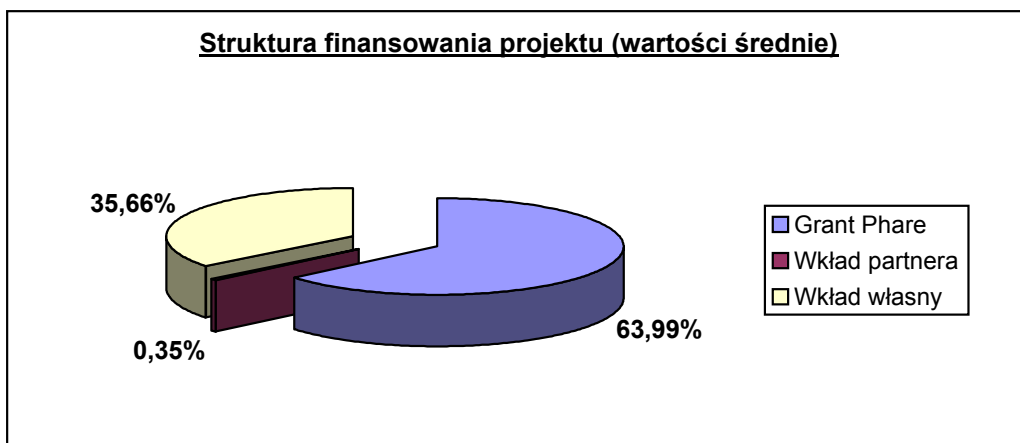
W ramach I edycji Funduszu wszystkie wnioski rekomendowane przez KO decyzją PKE z 11 lipca 2002 r. zostały zatwierdzone do dofinansowania. Wsparcie otrzymało 11 projektów na łączną kwotę 185 770,29 EUR. Wszyscy wnioskodawcy podpisali umowy grantowe.

Z uwagi na to, że w I-edycji konkursu nie zostały rozdysponowane wszystkie środki przeprowadzono II edycję Programu. KO rekomendowała do dofinansowania 12 wniosków na ogólną sumę 153 369,33 EUR. Z uwagi na ograniczone środki PKE na zatwierdzonej liście umów grantowych umieściło tylko 5 wniosków na łączną kwotę 64 229,80 EUR. Jeden beneficjent nie podpisał umowy. Dlatego też nie wszystkie środki zostały rozdysponowane. Pozostała nierozdysponowana kwota 6 597,20 co stanowi 2,64%.

Średnio planowana wartość projektu wynosiła:

- Dofinansowanie Phare – 16 226,84 EUR
- Wartość całkowita projektu – 25 268,40 EUR
- Wkład własny - 9 041,56 EUR
- Wkład partnera zagranicznego – 88,87 EUR





### 3.7 Informacja dla aplikantów

Usunięto: -

Natychmiast po otrzymaniu informacji z WWPWP Phare o zatwierdzeniu listy grantowej przez PKE wszyscy wnioskodawcy otrzymali pisemną informację o tym, czy wniosek otrzyma dofinansowanie z Funduszu. W pierwszej kolejności poinformowani zostali beneficjenci Programu, których Stowarzyszenie wezwało do podpisania umów grantowych. Wszyscy beneficjenci musieli dokonać poprawek w budżecie, zgodnie z zaleceniami PKE przesłanymi nam przez WWPWP Phare.

## 4. Realizacja

W zależności od edycji, realizacja projektów rozpoczynała się 11 lipca 2002 r. lub 31 października 2002 r. (data podpisania umów z euroregionem). Są to oczywiście daty najwcześniejsze. Wielu wnioskodawców podejmowało pierwsze działania w późniejszym okresie. Projekty zatwierdzone do realizacji zakończono 29 sierpnia 2003 r. Problemy związane z realizacją projektów były wynikiem opóźnień realizacji całej edycji PL0005.06 spowodowanej zbyt późnym zatwierdzeniem wniosków. Dlatego też w kilku przypadkach mieliśmy do czynienia z przesunięciem terminu realizacji.

Z uwagi na stosunkowo wysoką średnią wartość projektów prawie wszyscy beneficjenci (12) musieli stosować procedury przetargowe w formie zapytania o cenę. Najczęściej dotyczyło to pozycji: zakwaterowanie i wyżywienie oraz wydawanych publikacji i folderów, przewodników etc.

## 5. Sektory

### Podział projektów wg sektorów

SEKTOR	LICZBA PROJEKTÓW
<b>I edycja</b>	
Wymiana kulturalna	3
Demokracja lokalna	2
Zasoby ludzkie	
Transgraniczne studia i koncepcje rozwojowe	
Rozwój gospodarczy	1
Turystyka	5
<b>Łącznie: 11 projektów na sumę 185 770,29 EUR</b>	

<b>II edycja</b>	
Wymiana kulturalna	3
Demokracja lokalna	0
Zasoby ludzkie	0
Transgraniczne studia i koncepcje rozwojowe	0
Rozwój gospodarczy	0
Turystyka	1
<b>Łącznie: 4 projekty na sumę 57 632,60 EUR</b>	

Najwięcej projektów związanych było z szeroko pojętą działalnością kulturalną i turystyką. Dominowały wśród nich imprezy masowe, dzięki którym mieszkańcy pogranicza mogli poznać kulturę swoich sąsiadów oraz nawiązać pozytywne relacje w celu dalszej integracji. Wiele z organizowanych przedsięwzięć będzie miało cykliczny charakter. Turystyka jest bardzo ważną dziedziną, w której upatruję się szansę na rozwój terenu z tak bogatą różnorodnością krajobrazową i nieskazitelnym stanem środowiska naturalnego. Stanowi ona niewątpliwie jeden z głównych priorytetów Euroregionu.

## 6. Wnioskodawcy

### *Struktura złożonych wniosków ze względu na charakter instytucji aplikującej:*

<b>BENEFICJENT</b>	<b>Wnioski złożone</b>	<b>Wnioski zatwierdzone</b>
<b>I edycja</b>		
Szkoły (jednostki edukacyjne)	2	0
Organizacje pozarządowe	30	6
Instytucje kulturalne	8	2
Samorządy	9	3
Pozostałe	7	0
<b>Łącznie:</b>	<b>56</b>	<b>11</b>
<b>II edycja</b>		
Szkoły (jednostki edukacyjne)	0	0
Organizacje pozarządowe	12	4
Instytucje kulturalne	2	0
Samorządy	3	0
Pozostałe	3	0
<b>Łącznie:</b>	<b>20</b>	<b>4</b>

W ujęciu podmiotowym największą liczbę wnioskodawców stanowiły organizacje pozarządowe. Wynika to zapewne z faktu, że organizacje te najczęściej nie są dotowane i same muszą zapewnić odpowiednie źródła finansowania na swoją działalność. Na drugim miejscu znalazły się samorządy. Jest to zapewne efektem aktywności Stowarzyszenia, którego członkami są właśnie samorządy.

### *Podział złożonych wniosków ze względu na położenie terytorialne:*

<b>BENEFICJENT</b>	<b>Wnioski złożone</b>	<b>Wnioski zatwierdzone</b>
<b>I edycja</b>		
Suwałki	25	7
Białystok	16	2
Olecko	1	0
Węgorzewo	1	0
Sejny	4	1
Augustów	2	0
Hajnówka	2	0
Dąbrowa Białostocka	1	0

Kowale Oleckie	1	0
Wizajny	1	1
Goldap	1	0
Nowy Dwór	1	0
<b>Łącznie:</b>	<b>56</b>	<b>11</b>
<b>II edycja</b>		
Suwałki	8	4
Białystok	2	0
Węgorzewo	1	0
Olecko	1	0
Sejny	1	0
Lipsk	1	0
Nowa Wieś Elcka	1	0
Kowale Oleckie	2	0
Płaska	1	0
Sokółka	1	0
Knyszyn	1	0
<b>Łącznie</b>	<b>20</b>	<b>4</b>

## 7. Partnerzy zagraniczni

Projekty w ramach realizacji FMP powinny być realizowane przy współudziale co najmniej jednego partnera zagranicznego. Zgodnie z Wytycznymi dla edycji PL 0005.06 partner może pochodzić z Rosji (Obwód Kaliningradzki), Litwy, Białorusi lub Ukrainy. Partnerzy zagraniczni nie muszą posiadać siedziby na terenie Euroregionu Niemen. Dodatkowi partnerzy mogą pochodzić z krajów objętych Programem Tacis, Phare oraz z UE. Najwięcej projektów zostało złożonych we współpracy z partnerem litewskim.

Mimo, iż tylko w 6 przypadkach partner zagraniczny deklarował wkład finansowy bardzo często partnerzy wykazywali duży wkład w postaci pracy nad realizacją działań wpisanych w projekt analogicznych do działań po stronie polskiej. Bardzo często partnerzy zagraniczni pośredniczyli w kontaktach z przedstawicielami lokalnych władz.

### Udział partnerów zagranicznych

Kraj	Liczba projektów z udziałem finansowym partnera zagranicznego deklarowanym w ankiecie	Liczba projektów z faktycznie poniesionym udziałem finansowym partnera zagranicznego	Liczba projektów bez udziału finansowego partnera zagranicznego
LITWA	4	5	7
BIALORUŚ	0	0	1
LITWA I BIALORUŚ	1	1	1

\* w projekcie GW/I/03 partnerzy zagraniczni w ankiecie nie deklarowali wkładu finansowego, jednak został on faktycznie poniesiony (w wysokości 5 257 EUR)

## 8. Najciekawsze projekty

Wszystkie projekty realizowane z tego Programu były ciekawe i posiadały element innowacyjny. Godny rozpowszechnienia i naśladowania jest projekt Stowarzyszenia Samorządów Ziemi Sejneńskiej pn. „Międzynarodowy Plener Malarski Regionu Pogranicza ZELWA 2003”. Obecnie w kraju coraz mniej środków przeznaczana jest na rozwój kultury wobec czego ilość realizowanych przedsięwzięć z tego zakresu ciągle maleje. Dotyczy to m.in. malarstwa i rzeźby. Dlatego też

**Usunięto:** euroregionu? Jeżeli nie – w ilu przypadkach? Ilu deklarowało wkład finansowy? Ilu faktycznie poniosło? – patrz – tabela 4; Czy byli faktycznie tak zaangażowani w realizację projektów, jak deklarowano w ankiecie? – komentarz

podjęta przez beneficjenta inicjatywa spotkała się z szerokim uznaniem społeczności lokalnych zwłaszcza, że tematem prac było piękno Ziemi Sejneńskiej. Dzięki powstałym pracom, wystawom w Zelwie, Sejnach, Suwałkach i Warszawie piękno to zostało przedstawione szerokiemu kręgu zwiedzających zachęcając zarazem do odwiedzenia tych zakątków Polski.

Ponadto bardzo dużym zainteresowaniem zwłaszcza wśród dzieci i młodzieży zarówno z Polski, krajów nadbałtyckich należących do Euroregionu Niemen jak i innych krajów Europy cieszył się projekt Międzynarodowego Stowarzyszenia Na Rzecz Rozwoju Społecznego pt. „Muszelki Wigier 2003”. Festiwal będzie realizowany cyklicznie co rok rozszerzając swoją formułę o nowe propozycje programowe i nowych partnerów.

Nie mniejszym zainteresowaniem cieszył się projekt Polskiego Towarzystwa Turystyczno-Krajoznawczego pt. „Międzynarodowy Złot Turystów Kolarzy” dlatego również będzie imprezą wznawianą cyklicznie. Podjęte przez beneficjenta działania przyczyniły się do promocji atrakcyjnego ekologicznie produktu turystycznego jakim jest turystyka kolarska. Oprócz tego rozbudowano wśród mieszkańców pogranicza pasje krajoznawcze oraz umożliwiono poznanie kultury i tradycji sąsiadów. W ramach projektu utworzono wspólną sieć szlaków rowerowych i ofertę turystyczną rejonu pogranicza polsko-litewskiego odpowiadającą standardom europejskim. Dodatkowym efektem nawiązanej współpracy było zorganizowanie rajdu narciarskiego.

Nietypowym był fakt, że w projekcie realizowanym przez Fundację Rozwoju Przedsiębiorczości pn. „Euroregionalny Przegląd Twórczości Osób Niepełnosprawnych” do wszystkich działań były przygotowywane od momentu uruchomienia programu do realizacji poszczególnych działań właśnie osoby niepełnosprane. Osoby te rzadko mają możliwość kontaktów z innymi ludźmi, natomiast podjęte w ramach projektu działania umożliwiły integrację tych osób ze społecznością lokalną oraz rówieśnikami z polskiej i litewskiej części Euroregionu Niemen. Dodatkowym efektem była możliwość poznania kultury i tradycji kraju sąsiedniego. Nawiązana współpraca między organizacjami z Polski i Litwy pozwoli na cykliczną wymianę kulturalno-sportową osób niepełnosprawnych.

## 9. Wybrane mierzalne efekty FMP

Numer projektu	Liczba porozumień o współpracy transgranicznej między gminami/miastami	Liczba zawartych umów handlowych	Liczba uczestników szkoleń	Liczba uczestników imprez (w przybliżeniu)	Liczba publikacji (proszę podać liczbę: map, przewodników, projektów badawczych/studiów / koncepcji)	Liczba przedsięwzięć o charakterze innowacyjnym, które będą wznawiane cyklicznie
SPFGW/EN/03	1			85	5 000	
SPFGW/EN/05				120	500	1
SPFGW/EN/06		26		550	500	1
SPFGW/GW/10				100	1 000	
SPFGW/EN/22	2		223		2 150	1
SPFGW/EN/23			80	300	5 300	
SPFGW/EN/44				540	1 000	1
SPFGW/EN/47			70		100	
SPFGW/EN/51			50	400		1
SPFGW/				600		1

EN/52						
SPFGW/ EN/56	2			300	1 900	1
GW/II/0 3	2		58	700		1
GW/II/0 7			40		200	
GW/II/1 2				500	60	1
GW/II/1 7				164		
<b>Łącznie:</b>	<b>7</b>	<b>26</b>	<b>521</b>	<b>4 359</b>	<b>17 710</b>	<b>9</b>

## 10. Wykorzystanie środków

Beneficjent	Tytuł projektu	Kwota Phare zatwierdzona (w EURO)	Kwota Phare wykorzystana (w EURO i %)	Kwota Phare niewykorzystana (w EURO i %)
Urząd Gminy Wizajny	Rozwój turystyki rowerowej i integracja ludności lokalnej na polsko-litewskim pograniczu	26 600,00	18 103,10 68,06 %	8 496,90 31,94 %
Stowarzyszenie „Integracja Europy” w Suwałkach	Młodzież ku zjednoczonej Europie	18 851,29	12 577,63 66,72 %	6 273,66 33,28 %
Polsko-Litewska Izba Gospodarcza Rynków Wschodnich	Polsko-Białoruska współpraca transgraniczna – szanse i zagrożenia w kontekście przystąpienia Polski do UE	19 996,00	11 461,10 57,32 %	8 534,90 42,68 %
Urząd Marszałkowski Województwa Podlaskiego	V-lecie Euroregionu Niemen-Nemunas-Neman	23 625,00	10 631,25 45 %	12 993,75 55 %
Stowarzyszenie Na Rzecz Rozwoju Sejn i Sejneńszczyzny „Ziemia Sejneńska”	Agroturystyka – aktywna współpraca transgraniczna ‘2002	14 857,00	13 050,61 87,84 %	1 806,39 12,16 %
Suwałska Izba Rolniczo-Turystyczna	Modelowy system rekomendacji usług turystycznych Euroregionu Niemen	25 435,00	25 432,29 99,99 %	2,71 0,01 %
Fundacja Rozwoju Przedsiębiorczości Suwałki	Euroregionalny Przegląd twórczości osób niepełnosprawnych	7 623,00	7 095,79 93,08	527,21 6,92 %
Urząd Marszałkowski Województwa Podlaskiego	Doskonalenie kadry w profesjonalnej obsłudze ośrodków informacji turystycznej w transgranicznym komputerowym systemie IT	11 803,00	7 275,19 61,64 %	4 527,81 38,36 %
Regionalny Ośrodek Kultury i Sztuki w Suwałkach	II Międzynarodowy Festiwal Ludowych Zespołów Tanecznych „Młodzież dla Europy – Źródlika 2002”	13 937,00	5 871,94 42,13 %	8 065,06 57,87 %
Regionalny Ośrodek kultury i Sztuki w Suwałkach	Międzynarodowe Recitale Chóralne „Hora Canavi ‘2002”	8 698,00	4 120,80 47,38 %	4 577,20 52,62 %
PTTK O/Suwałki	Międzynarodowy zlot turystów-kolarzy	14 345,00	12 213,75 85,14%	2 131,25 14,86 %
Międzynarodowe	Muszelki Wigier 2003			

Stowarzyszenie na Rzecz Rozwoju Społecznego w Suwałkach		18 868,00	18 858,06 99,95 %	9,94 0,05 %
Suwalska Izba Rolniczo-Turystyczna	Zintegrowana sieć obsługi turysty w Euroregionie Niemen	14 125,12	13 383,29 94,75 %	741,83 5,25 %
Stowarzyszenie Samorządów Ziemi Sejneńskiej	Międzynarodowy Plener Malarski Regionu pogranicza „ZELWA 2003”	5 963,93	4 773,84 80,05 %	1 190,09 19,95 %
Towarzystwo Przyjaciół Dzieci Oddział Okręgowy w Suwałkach	Akademia letnia wiedzy o UE dla dzieci i młodzieży Polski i Litwy	18 675,75	14 710,97 78,77 %	3 964,78 21,23 %
<b>RAZEM:</b>		<b>243 403,09</b>	<b>179 559,61</b> <b>73,77 %</b>	<b>63 843,19</b> <b>26,23%</b>

Wykorzystanie środków z tej edycji Funduszu na poziomie 74,46% jest znacznie niższe niż w poprzednim programie zarządzanym przez Stowarzyszenie (97,04%). Mimo niesprzyjających okoliczności związanych z realizacją Funduszu poziom wykorzystania środków jest zadowalający. Wszelkie utrudnienia związane były między innymi z opóźnieniem procesu kontraktowania. Przesunięcia czasowe realizacji poszczególnych działań w projektach (jak też skrócenie czasu realizacji) miały duży wpływ na stopień wykorzystania środków. Część planowanych przedsięwzięć odbyła się wcześniej i została sfinansowana ze środków własnych wnioskodawców i była niemożliwa do realizacji w nowym terminie chociażby ze względu na zmianę pory roku. Bardzo duże zmiany w budżetach projektów (w tym całkowite usunięcie poszczególnych pozycji) sprawiły, że znaczną część działań beneficjenci realizowali z własnych funduszy. Zmienione podczas trwania tej edycji zasady rozliczania również miały wpływ na wykorzystanie środków. Z uwagi na to, że niemożliwe było częściowe rozliczanie faktur beneficjenci byli bardzo ostrożni ze względu na znaczne wahania kursowe EURO w tym okresie. Na niższy stopień wykorzystania środków wpłynął też fakt rezygnacji jednego wnioskodawcy z podpisania umowy grantowej

#### 11. Wkład własny beneficjentów

Beneficjent	Tytuł projektu	Wkład deklarowany w ankiecie w EUR	Wkład faktycznie poniesiony w EUR	Wkład własny vs. Udział Phare (w %)
Urząd Gminy Wizajny	Rozwój turystyki rowerowej i integracja ludności lokalnej na polsko-litewskim pograniczu	9 974,00	6 787,73	27,27
Stowarzyszenie „Integracja Europy” w Suwałkach	Młodzież ku zjednoczonej Europie	6 385,00	4 259,90	25,30
Polsko-Litewska Izba Gospodarcza Rynków Wschodnich Suwałki	Polsko-Białoruska współpraca transgraniczna – szanse i zagrożenia w kontekście przystąpienia Polski do UE	7 396,00	4 241,19	27,01
Urząd Marszałkowski Województwa Podlaskiego	V-lecie Euroregionu Niemen-Nemunas-Neman	8 301,00	5 792,97	26,00
Stowarzyszenie Na Rzecz Rozwoju Sejn i Sejneńszczyzny „Ziemia Sejneńska”	Agroturystyka – aktywna współpraca transgraniczna ‘2002	7 723,00	7 002,57	34,92
Suwalska Izba Rolniczo-Turystyczna	Modelowy system rekomendacji usług turystycznych Euroregionu Niemen	10 389,00	10 387,84	29,00
Fundacja Rozwoju Przed-	Euroregionalny Przegląd			

siębiorczości Suwałki	twórczości osób niepełnosprawnych	4 288,00	3 991,38	36,00
Urząd Marszałkowski Województwa Podlaskiego	Doskonalenie kadry w profesjonalnej obsłudze ośrodków informacji turystycznej w transgranicznym komputerowym systemie IT	4 590,00	2 829,24	28,00
Regionalny Ośrodek Kultury i Sztuki w Suwałkach	II Międzynarodowy Festiwal Ludowych Zespołów Tanecznych „Młodzież dla Europy –Źródlika 2002”	7 839,00	3 302,96	36,00
Regionalny Ośrodek kultury i Sztuki w Suwałkach	Międzynarodowe Recitale Chóralne „Hora Canavi ‘2002”	14 192,00	6 723,41	62,00
PTTK O/Suwałki	Międzynarodowy zlot turystów-kolarzy	6 237,00	5 487,33	31,00
Międzynarodowe Stowarzyszenie na Rzecz Rozwoju Społecznego w Suwałkach	Muszelki Wigier 2003	34 802,00	34 792,20	65,00
Suwałska Izba Rolniczo-Turystyczna	Zintegrowana sieć obsługi turysty w Euroregionie Niemen	4 962,88	4 702,24	26,00
Stowarzyszenie Samorządów Ziemi Sejmeńskiej	Międzynarodowy Plener Malarski Regionu pogranicza „ZELWA 2003”	2 319,31	1 856,50	28,00
Towarzystwo Przyjaciół Dzieci Oddział Okręgowy w Suwałkach	Akademia letnia wiedzy o UE dla dzieci i młodzieży Polski i Litwy	6 225,25	4 903,66	25,00
<b>RAZEM:</b>		<b>135 623,44</b>	<b>107 061,12</b>	

## 12. Monitoring

Mimo niewielkich możliwości (głównie personalnych) pracownicy Euroregionu monitorowali każdy projekt wyjeżdżając na miejsca zdarzeń i uczestnicząc w różnych przedsięwzięciach realizowanych przez beneficjentów Funduszu.

## 13. Promocja UE

Beneficjenci Programu wywiązywali się z obowiązku upublicznienia informacji o pomocy z Unii Europejskiej. Podczas wszystkich wycieczek, imprez, festiwali, konferencji itp. informowano, że przedsięwzięcie realizowane jest dzięki finansowemu wsparciu UE eksponując odpowiednie plakaty, banery, tablice informacyjne.

Ponadto podczas spotkań, a nawet przeprowadzania procedur przetargowych wszyscy byli informowani o tym, że projekt jest wspierany ze środków pomocowych UE. Oprócz tego informacja o pomocy UE przeznaczonej na realizację projektu była uwidoczniana i podkreślana w korespondencji, listach obecności, skryptach i materiałach szkoleniowych, publikacjach, ogłoszeniach, na stornach internetowych. Podczas kontaktów z mediami (prasa, radio, telewizja) zawsze podawana była informacja źródle wsparcia projektu.

Bardzo często przy tej okazji upowszechniano broszury nt. UE oraz różnego rodzaju gadzety promujące region.

## 14. Problemy

Beneficjenci najczęściej mieli problemy związane z opóźnieniem realizacji projektu, co było spowodowane przedłużonymi procedurami oceny i kontraktowania projektów. Wiele prac nie można było więc przeprowadzić chociażby ze względu na porę roku. Dodatkowym utrudnieniem była konieczność rozliczania projektów w obcej walucie, która ulegała znacznym wahaniom kursowym. Często też uczestnicy projektów mieli problemy z przekraczaniem granicy spowodowane skomplikowanymi procedurami celnymi wydłużającymi odprawę paszportową. Często też beneficjenci nie mogli zrealizować zakupu sprzętu z powodu braku odpowiedniej oferty na naszym rynku (producent z UE lub kraju objętego programem Phare)

## 15. Podsumowanie

Cele wskazane we wnioskach o dofinansowanie zostały osiągnięte przez wszystkich beneficjentów. Fundusz Małych Projektów spełnił swoje zadanie, przyniósł wiele trwałych efektów w różnych dziedzinach a zwłaszcza kulturze, gdzie nie tylko wzmocniono dotychczasowe więzi lecz także pobudzono proces powstawania nowych. Sprzyja to niewątpliwie wymianie doświadczeń oraz niewielowaniu uprzedzeń i zaszłości historycznych. Wiele projektów było nastawionych na rozwój turystyki, która na naszym terenie jest najszybciej rozwijającą się dziedziną gospodarki i w której upatruje się szansę na rozwój tego zaniedbanego pod względem inwestycyjnym regionu.

Bardzo często społeczność lokalna mogła poznać bezpośrednio korzyści płynące z członkostwa w UE dostrzegając powszechną dostępność środków pomocowych z UE. Ponadto beneficjenci mogli sprawdzić swoje przygotowanie do korzystania w przyszłości w funduszy strukturalnych. Jest to bardzo cenne doświadczenie możliwe do nabycia tylko w praktyce. Fakt, że zarządzanie programem odbywa się w sposób zdecentralizowany i wstępnej selekcji dokonują lokalni eksperci, dobrze znający potrzeby regionu sprawia, że wykorzystanie środków jest tak wysokie. Niestety, nie jest tak za granicami naszego kraju. Właśnie dlatego bardzo ciężko jest realizować projekty komplementarne i podejmować wspólne inicjatywy.

Stowarzyszenie „Euroregion Niemen”  
16-400 Suwałki, ul. Noniewicza 10, p. 103  
tel. 087 5653671, tel/fax 087 5653672  
e-mail: sspen@sspen.pl

### Załączniki:

1. Raport finansowy: spis projektów, ich beneficjentów i partnerów zagranicznych z podziałem: kwoty Phare zatwierdzone, udział własny faktycznie poniesiony, udział finansowy partnerów zagranicznych faktycznie poniesiony – wg wzoru



**Załącznik 1: Raport finansowy**

Lp.	Tytuł projektu	Beneficjent	Kwota Phare wykorzystana	Udział własny faktycznie poniesiony	Udział partnera zagr. faktycznie poniesiony	Łączny budżet projektu (ponies.)	Kwota Phare niewykorzystana
1.	Rozwój turystyki rowerowej i integracja ludności lokalnej na polsko-litewskim pograniczu	Urząd Gminy Wiżajny	18 103,10	6 787,73	5 257	24890,83,8	8 496,90
2.	Młodzież ku zjednoczonej Europie	Stowarzyszenie „Integracja Europy” w Suwałkach	12 577,63	4 259,90	200	16 837,53	6 273,66
3.	Polsko-Białoruska współpraca transgraniczna – szanse i zagrożenia w kontekście przystąpienia Polski do UE	Polsko-Litewska Izba Gospodarcza Rynków Wschodnich	11 461,10	4 241,19	0	15 702,29	8 534,90
4.	V-lecie Euroregionu Niemen-Nemunas-Neman	Urząd Marszałkowski Woj. Podlaskiego	10 631,25	5 792,97	200	16 424,22	12 993,75
5.	Agroturystyka – aktywna współpraca transgraniczna ‘2002	Stowarzyszenie Na Rzecz Rozwoju Sejn i Sejneńszczyzny „Ziemia Sejneńska”	13 050,61	7 002,57	0	20 053,18	1 806,39
6.	Modelowy system rekomendacji usług turystycznych Euroregionu Niemen	Suwalska Izba Rolniczo-Turystyczna	25 432,29	10 387,84	600	35 820,13	2,71
7.	Euroregionalny Przegląd twórczości osób niepełnosprawnych	Fundacja Rozwoju Przedsiębiorczości Suwałki	7 095,79	3 991,38	0	11 087,17	527,21
8.	Doskonalenie kadry w profesjonalnej obsłudze ośrodków informacji turystycznej w transgranicznym komputerowym systemie IT	Urząd Marszałkowski Województwa Podlaskiego	7 275,19	2 829,24	100	10 104,43	4 527,81
9.	II Międzynarodowy Festiwal Ludowych Zespołów Tanecznych „Młodzież dla Europy – Źródlika 2002”	Regionalny Ośrodek Kultury i Sztuki w Suwałkach	5 871,94	3 302,96	0	9 174,90	8 065,06
10.	Międzynarodowe Recitale Chóralne „Hora Canavi ‘2002”	Regionalny Ośrodek kultury i Sztuki w Suwałkach	4 120,80	6 723,41	0	10 844,21	4 577,20
11.	Międzynarodowy zlot turystów-kolarzy	PTTK O/Suwałki	12 213,75	5 487,33	817,50	17 701,08	2 131,25
12.	Muszelki Wigier 2003	Międzynarodowe Stowarzyszenie na Rzecz Rozwoju Społecznego w Suwałkach	18 858,06	34 792,20	0	53 650,26	9,94
13.	Zintegrowana sieć obsługi turysty w EN	Suwalska Izba Rolniczo-Turystyczna	13 383,29	4 702,24	0	18 085,53	741,83
14.	Międzynarodowy Plener Malarski Regionu pogranicza „ZELWA 2003”	Stowarzyszenie Samorządów Ziemi Sejneńskiej	4 773,84	1 856,50	0	6 630,34	1 190,09
15.	Akademia letnia wiedzy o UE dla dzieci i młodzieży Polski i Litwy	Towarzystwo Przyjaciół Dzieci Oddział Okręgowy w Suwałkach	14 710,97	4 903,66	0	19 614,63	3 964,78
<b>Łącznie</b>			<b>179 559,61</b>	<b>107 061,12</b>	<b>7 174,50</b>	<b>286 620,73</b>	<b>63 843,19</b>

