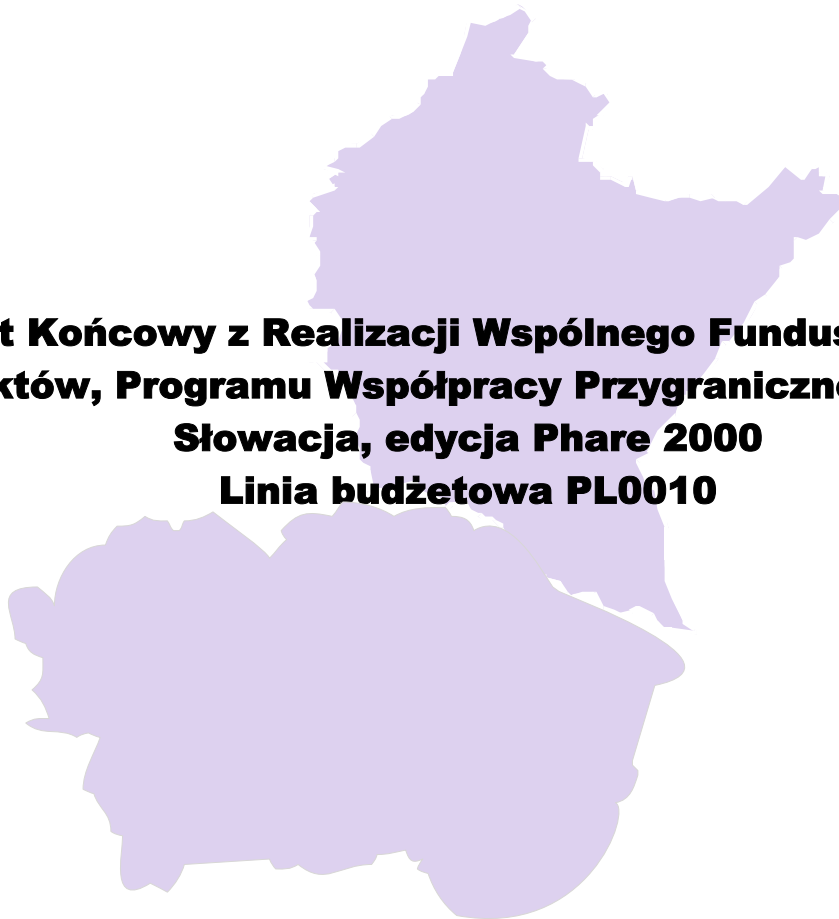


ZWIĄZEK MIĘDZYREGIONALNY „EUROREGION KARPACKI”
STOWARZYSZENIE NA RZECZ EUROREGIONU
KARPACKIEGO
EURO-KARPATY
BIURO POLSKIE EUROREGIONU KARPACKIEGO



**Raport Końcowy z Realizacji Wspólnego Funduszu Małych
Projektów, Programu Współpracy Przygranicznej Polska –
Słowacja, edycja Phare 2000
Linia budżetowa PL0010**



SPIS TREŚCI

1. Wprowadzenie

2. Podstawa prawna

3. Opis wyboru projektów

4. Realizacja

5. Sektory

6. Beneficjenci

7. Partnerzy zagraniczni

8. Najciekawsze projekty

9. Efekty

10. Wykorzystanie środków

11. Wkład własny

12. Monitoring

13. Promocja UE

14. Problemy

15. Podsumowanie

1. Wprowadzenie

1.1 Informacja o Euroregionie

A. Podstawowe informacje statystyczne

Związek Międzyregionalny Euroregion Karpacki powołany został 14 lutego 1993 roku w Debreczynie na Węgrzech jako wynik inicjatyw środowisk społecznych i politycznych z obszarów przygranicznych państw leżących na obszarze masywu Karpat.

Związek Międzyregionalny Euroregion Karpacki nie posiada osobowości prawnej, jest wyłącznie porozumieniem politycznym w ramach, którego realizowane są inicjatywy z zakresu współpracy transgranicznej i międzyregionalnej.

W ramach Związku współpracują władze regionalne i instytucje z obszaru pięciu państw Europy Środkowo-wschodniej:

- Rzeczypospolitej Polskiej o powierzchni
- Ukrainy,
- Rumunii,
- Węgier,
- Republiki Słowacji

Obszar Związku Międzyregionalnego „Euroregion Karpacki” wynosi ponad 160 000 km². Na obszarze Euroregionu Karpackiego mieszka około 15 820 000 mieszkańców.

Udział terytoriów poszczególnych państw wraz z danymi demograficznymi przedstawia poniższa tabela:

Strona Krajowa	Populacja	Gęstość zaludnienia	Mieszkańcy miast	Mieszkańcy wsi
	w tyś.	osoba/ km ²	w %	w %
POLSKA	2 131	121	40,9	59,1
SŁOWACJA	1 555	100,8	53,5	46,5
WĘGRY	2 635	100	57,4	42,6
RUMUNIA	3 320	78,47	44,5	55,5
UKRAINA	6 179	111	48,2	51,8

Tabela 1. Podstawowe dane statystyczne stron krajowych Euroregionu Karpackiego

B. Struktura Związku Międzyregionalnego Euroregion Karpacki oraz Strony Polskiej Euroregionu Karpackiego

W dniu 6 grudnia 2002 roku w Koszycach na Słowacji przeprowadzona została reforma Związku. W jej wyniku ustanowiona została następująca struktura na poziomie międzynarodowym.



Schemat 1. Struktura organizacyjna Związku Międzyregionalnego „Euroregion Karpacki”

Każda ze Stron Krajowych w sposób autonomiczny decyduje o formie prawnej i organizacyjnej swojego Biura.

Obecnie jedynie Strona Polska i Słowacka zorganizowana jest w formie stowarzyszeń samorządów, Strona Ukraińska posługuje się formułą fundacji, natomiast Strony Węgierska i Rumuńska działają w oparciu o administrację publiczną.

Formę prawną oraz układ organizacyjny Polskiej Strony Krajowej przedstawia poniższa tabela.

Terytorium	Terytorium Województwa Podkarpackiego oraz samorządów wchodzących w skład Stowarzyszenia Euro-Karpaty
Podmiotowość prawna, (<i>status Biura Polskiego EK</i>)	Stowarzyszenie, (<i>Biuro Stowarzyszenia pełni funkcję Biura Polskiego Euroregionu Karpackiego</i>)
Podstawa prawna	Ustawa: „Prawo o Stowarzyszeniach”, Ustawa o samorządzie wojewódzkim, Ustawa: „O zasadach przystępowania jednostek samorządu terytorialnego do międzynarodowych zrzeszeń społeczności lokalnych i regionalnych”, Uchwała Sejmiku IX/84/99, Statut Związku Międzyregionalnego Euroregion Karpacki
Aktorzy (<i>podmioty uczestniczące</i>)	Samorządy terytorialne oraz organizacje i instytucje wchodzące w skład Stowarzyszenia Na Rzecz Euroregionu Karpackiego Euro-Karpaty

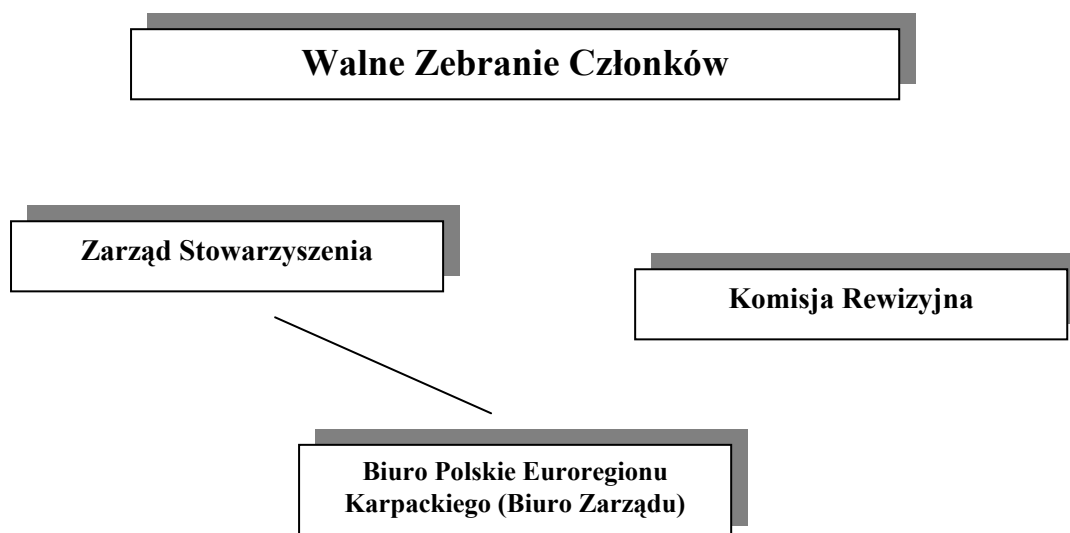
Reprezentacja w Radzie	<ul style="list-style-type: none"> • Wojewoda Podkarpacki • Marszałek Województwa Podkarpackiego • Prezes Stowarzyszenia Na Rzecz Euroregionu Karpackiego Euro-Karpaty • Przedstawiciele Konwentu Samorządowego Strony Polskiej Euroregionu Karpackiego • Przedstawiciel sektora prywatnego • Przedstawiciel organizacji pozarządowej • Dyrektor Biura Polskiego Euroregionu Karpackiego
Finansowanie	Dotacja na zadanie prowadzenia Biura Polskiego EK z budżetu Województwa Podkarpackiego, środki własne Stowarzyszenia (<i>zewnętrzne</i>), składki członkowskie w Stowarzyszeniu, środki pomocowe Unii Europejskiej

Tabela 2. Prawny i organizacyjny układ Strony Polskiej Euroregionu Karpackiego

Od 01. 03. 2001 roku Biuro Polskie Euroregionu Karpackiego uzyskało podmiotowość prawną poprzez wejście w skład Stowarzyszenia Na Rzecz Euroregionu Karpackiego Euro-Karpaty. Było to możliwe dzięki reorganizacji zmierzającej do uregulowania formalno-prawnych aspektów funkcjonowania Strony Polskiej Euroregionu Karpackiego, która w latach 1993 – 2001 funkcjonowała bez osobowości prawnej. Fakt ten skutkował brakiem legalnej możliwości zarządzania Funduszami w ramach programów współpracy przygranicznej Phare.

Obecnie w skład Stowarzyszenia Na Rzecz Euroregionu Karpackiego Euro-Karpaty wchodzi 36 jednostek samorządu terytorialnego z obszaru Województwa Podkarpackiego. (stan na 31. 10. 2003 r.)

Struktura organizacyjna Stowarzyszenia przedstawia się następująco.



Schemat 2. Struktura organizacyjna Stowarzyszenia Na Rzecz Euroregionu Karpackiego Euro-Karpaty

Cele Stowarzyszenia określone są w Rozdziale 2, paragrafie 8 Statutu w następujący sposób:

Celem Stowarzyszenie jest:

- 1/ tworzenie rzeczywistych struktur współpracy transgranicznej i międzyregionalnej na terytorium Związku Międzyregionalnego „Euroregion Karpacki” – regionach przygranicznych państw leżących na obszarze Karpat, w oparciu o prawo krajowe i europejskie, na zasadach partnerstwa poziomego i pionowego, subsydiarności i demokratycznej reprezentacji podmiotów sektora: publicznego, prywatnego i pozarządowego.
- 2/ koordynacja wykorzystania pomocy Unii Europejskiej przeznaczonej na współpracę transgraniczną i międzyregionalną w zakresie planowania, programowania, zarządzania, wdrażania i monitorowania działań: projektów, programów, strategii transgranicznych i międzyregionalnych na terytorium Związku Międzyregionalnego „Euroregion Karpacki” – regionów przygranicznych państw leżących na obszarze Karpat.
- 3/ upowszechnianie wiedzy o historii, tradycjach i kulturze polskiej,
- 4/ pogłębianie współpracy i rozwój dobrych stosunków pomiędzy państwami należącymi do Związku Międzyregionalnego Euroregion Karpacki,
- 5/ promowanie wspólnych działań z zakresu ochrony środowiska i utrzymania zasobów przyrody,
- 6/ rozwój turystyki i agroturystyki,
- 7/ harmonijny rozwój gospodarczy regionu,
- 8/ upowszechnianie wiedzy o Euroregionie Karpackim,
- 9/ upowszechnianie wiedzy o gminach i powiatach, w tym szczególnie wchodzących w skład strony polskiej Euroregionu Karpackiego,
- 10/ upowszechnianie wiedzy o Unii Europejskiej i podejmowanych przez nią działaniach,
- 11/ ochrona zdrowia i podejmowanie działań profilaktycznych w tym zakresie,
- 12/ wymiana kulturalna i naukowa,
- 13/ wymiana doświadczeń z zakresu opieki socjalnej,
- 14/ rozwiązywanie problemów rolnictwa i środowisk wiejskich,
- 15/ wymiana doświadczeń z zakresu zarządzania administracją i podmiotami gospodarczymi,
- 16/ wymiana doświadczeń związanych z działalnością samorządów lokalnych,
- 17/ wymiana doświadczeń z zakresu rozwiązywania problemów szkolnictwa.

Natomiast metody działania określa Rozdział 2, paragraf 9:

Stowarzyszenie realizuje swoje cele poprzez:

- 1/ Opracowanie i wdrażanie Euroregionalnego Systemu Współpracy,
- 2/ Podpisywanie i realizacja międzynarodowych porozumień o współpracy,
- 3/ Reprezentowanie interesów mieszkańców z terenu województwa podkarpackiego w strukturach Związku Międzyregionalnego „Euroregion Karpacki” oraz Wspólnot Europejskich.
- 4/ Utworzenie Międzynarodowego Centrum Współpracy Transgranicznej i Międzyregionalnej
- 5/ Tworzenie Lokalnych Centrów Współpracy Euroregionalnej oraz Punktów Informacyjnych Stowarzyszenia,
- 6/ Tworzenie szkół, szkół wyższych, świetlic środowiskowych, instytutów, ośrodków doradztwa, ośrodków szkoleniowo-edukacyjnych, ośrodków rekreacyjno-wypoczynkowych, domów stowarzyszenia,

- 7/ Utworzenie w ramach struktury Stowarzyszenia Sekretariatu Technicznego dla zarządzania programami współpracy przygranicznej,
- 8/ Zarządzanie i wdrażanie programów współpracy przygranicznej,
- 9/ Podjęcie działań zmierzających do koordynacji i ujednolicenia zasad funkcjonowania programów współpracy przygranicznej takich jak Phare, Tacis, Interreg.
- 10/ Przygotowywanie projektów, programów i strategii w ramach programów współpracy przygranicznej w tym w ramach Inicjatywy Wspólnotowej Interreg.
- 11/ Udział w ciałach powołanych do wdrażania programów współpracy przygranicznej i inicjatyw wspólnotowych takich jak: zespoły programujące, komisje oceniające, komitety sterujące, komitety monitorujące,
- 12/ Udział w przygotowaniu Wspólnych Dokumentów Programowych oraz Uzupełnień Programów w ramach programów współpracy przygranicznej, programów rozwoju regionalnego oraz Inicjatywy Wspólnotowej Interreg,
- 13/ Organizacja Konwentu Samorządowego Strony Polskiej Euroregionu Karpackiego,
- 14/ Współpraca ze szkołami i uczelniami w ramach sieci szkolnych i uczelnianych klubów Euroregionu Karpackiego,
- 15/ współdziałanie z władzami, instytucjami oraz innymi organizacjami podzielającymi cele Stowarzyszenia,
- 16/ promowanie szeroko pojętej wymiany kulturalnej, turystycznej, naukowej, gospodarczej,
- 17/ organizowanie seminariów, warsztatów, sympozjów, szkoleń,
- 18/ organizowanie spotkań mieszkańców,
- 19/ wspieranie lokalnych inicjatyw w zakresie przedsiębiorczości, rozwoju turystyki, wymiany kulturalnej i naukowej,
- 20/ występowanie z wnioskami i postulatami do władz lokalnych,
- 21/ współpracę z pokrewnymi stowarzyszeniami krajowymi i zagranicznymi,
- 22/ działalność informacyjną w mediach publicznych krajowych i zagranicznych,
- 23/ własne inicjatywy medialne.

C. Euroregionalny System Współpracy

Istotnym elementem polityki Stowarzyszenia jest wdrażanie opracowanego przez Biuro Polskie Euroregionu Karpackiego Euroregionalnego Systemu Współpracy.

Podstawowym kryterium oceny skuteczności współpracy transgranicznej i międzyregionalnej jest jej efektywność. Efektywność może przejawiać się zarówno poprzez wskaźniki ilościowe (np. ilość zawartych w ramach Euroregionu Karpackiego umów partnerskich pomiędzy miastami, lub ilość funkcjonujących turystycznych przejść granicznych) jak i jakościowe (np. podniesienie poziomu wiedzy o kulturze ukraińskiej, lub poprawa stanu środowiska naturalnego).

Wyjściowym punktem planowania, programowania i realizacji skutecznej współpracy transgranicznej i międzyregionalnej jest posiadanie wiedzy (zbioru informacji) na temat jej efektywności, czyli wiedzy o konkretnych jej efektach wyrażonych we wskaźnikach.

Powyższa konstatacja pojawiła się w momencie rozpoczęcia przez Stowarzyszenie Euro-Karpaty analizy funkcjonowania Biura Polskiego Euroregionu Karpackiego. Brakowało uporządkowanych, sklasyfikowanych źródeł informacji dotyczących współpracy transgranicznej, międzyregionalnej, czy szerzej międzynarodowej w ramach Euroregionu Karpackiego. Tymczasem informacja o partnerze i jego działaniach stanowi warunek konieczny do rozpoczęcia i rozwijania współpracy w każdej dziedzinie życia społeczno-gospodarczego. Zarząd Stowarzyszenia wraz z kierownictwem Biura Polskiego rozpoczął więc prace nad opracowaniem i wprowadzeniem metody lub zespołu metod i działań

zmierzających do poprawy istniejącego stanu rzeczy. Oczywistym w tym wypadku było wykorzystanie **podejścia systemowego**.

Stowarzyszenie Na Rzecz Euroregionu Karpackiego Euro-Karpaty i Biuro Polskie Euroregionu Karpackiego podjęło pracę nad koncepcją stworzenia **zespołu metod, narzędzi, zasad, procedur i struktury** umożliwiających w praktyce wykorzystanie przeprowadzonych reform i osiągnięcie konkretnych z tego korzyści.

Opracowany został **Euroregionalny System Współpracy** jako instrument aktywizacji podmiotów działających na obszarze Euroregionu u Karpackiego. Przy opracowywaniu założeń Euroregionalnego Systemu Współpracy posłużono się doświadczeniami najlepiej zorganizowanych i najwyżej rozwiniętych struktur transgranicznych i międzyregionalnych (w szczególności skandynawskich)

CEL EUROREGIONALNEGO SYSTEMU WSPÓLPRACY:

Euroregionalny System Współpracy stanowi **instrument** realizacji misji Związku Międzyregionalnego Euroregion Karpacki oraz **instrument wsparcia** rozwoju regionalnego i **narzędzie wsparcia** polityki regionalnej w zakresie współpracy transgranicznej i międzynarodowej. Cel budowy Systemu jest, zatem ściśle podporządkowany celom Związku, wobec których pełni on rolę wykonawczą oraz celom regionów (województwa podkarpackiego) w zakresie realizacji priorytetów współpracy międzynarodowej. W ramach Systemu następuje **programowanie**, (strategiczne i operacyjne) **organizacja, koordynacja, realizacja i promocja** działań (strategii, programów, projektów) transgranicznych, międzyregionalnych i międzynarodowych na obszarze Euroregionu Karpackiego.

W ujęciu funkcjonalnym celem ESW jest:

Realizacja misji **Związku Międzyregionalnego Euroregion Karpacki** poprzez organizację partnerstwa podmiotów sektora publicznego, prywatnego i pozarządowego **w celu opracowywania i realizacji wspólnych strategii, programów i projektów na trzech poziomach współpracy w ramach akcji tematycznych**.

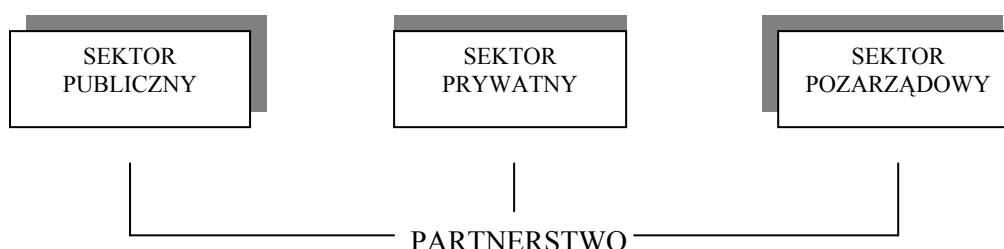


Schemat 3. Schemat zależności w procesie funkcjonowania Euroregionalnego Systemu Współpracy

STRUKTURA LOGICZNA EUROREGIONALNEGO SYSTEMU WSPÓLPRACY:

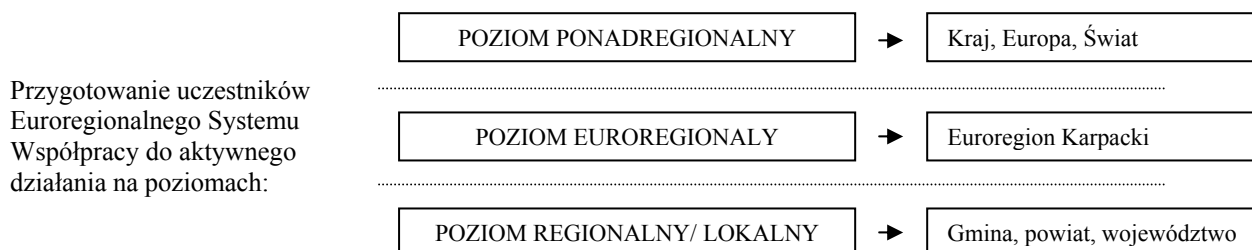
1. SEKTORY WSPÓLPRACY

System tworzą współpracujące podmioty – instytucje takie jak samorzady terytorialne, szkoły różnych szczebli, małe i duże firmy, organizacje pozarządowe np. towarzystwa kulturalno-oświatowe, zespoły sportowe itp. Każda z nich działa w oparciu o **inne podstawy prawne**, każda z nich realizuje **inne cele** oraz **odmienne zadania** w życiu społeczno-gospodarczym. Każda z tych instytucji dysponuje odmiennym potencjałem organizacyjnym i finansowym, każda z nich posiada **inne potrzeby** i reprezentuje **specyficzne interesy** środowisk z nią związanych. Każda z nich zalicza się do **innego sektora** życia społeczno-gospodarczego. Organizacja, systematyzacja i koordynacja działań podmiotów publicznych, prywatnych i pozarządowych oraz tworzenie partnerstwa pomiędzy nimi we współpracy transgranicznej i międzyregionalnej, z uwzględnieniem specyfiki każdego z sektorów w każdej ze Stron Krajowych jest jednym z zadań **Euroregionalnego Systemu Współpracy**.



2. POZIOMY WSPÓLPRACY

Euroregion Karpacki jest organizacją międzynarodową. Chociaż nie jest to zawarte *express verbis* w Statucie współpraca w ramach Związku odbywa się na różnych poziomach. Każdy z tych poziomów charakteryzuje się innymi warunkami oraz wymaga posiadania innych kompetencji. Np. o ile łatwo jest małej, lokalnej organizacji pozarządowej współpracować z urzędem gminy, to współpraca z Komisją Europejską wymaga już innego przygotowania i drogi postępowania. W ramach Euroregionalnego Systemu Współpracy wyodrębniono trzy podstawowe poziomy współpracy, każdy z nich wymaga innego know-how oraz innej strategii działania. W ramach Systemu podmioty uczestniczące we współpracy przygotowywane będą do efektywnej działalności na wszystkich trzech poziomach.



3. AKCJE TEMATYCZNE

W ramach Euroregionalnego Systemu Współpracy wyodrębniono 12 Akcji Tematycznych będących priorytetowymi obszarami aktywności podmiotów sektora publicznego, prywatnego i pozarządowego.

AT. 1 MŁODZIEŻ i EDUKACJA	AT. 5 SPOŁECZEŃSTWO INFORMACYJNE	AT. 9 ZARZĄDZANIE, GOSPODARKA I HANDEL
AT. 2 TURYSTYKA	AT. 6 KULTURA i TRADYCJA	AT. 10 NAUKA i INNOWACJA
AT. 3 ADMINISTRACJA	AT. 7 OCHRONA ZDROWIA i POLITYKA SPOŁECZNA	AT. 11 EKOLOGIA i OCHRONA ŚRODOWISKA
AT. 4 SPORT i REKREACJA	AT. 8 INTEGRACJA EUROPEJSKA	AT. 12 ROZWÓJ OBSZARÓW WIEJSKICH

1.2 Informacje o Wspólnym Funduszu Małych Projektów Polska – Słowacja, edycja Phare 2000, (linia budżetowa PL0010)

Łącznie w ramach edycji dostępna była kwota 118 400 EUR, z czego kwota 5920 EUR (5%) przeznaczona była w myśl punktu 2 paragraf 2 Umowy zlecającej realizację zadania państwowego z dnia 18 września 2001 roku na dofinansowanie działań Stowarzyszenia Euro-Karpaty związanych z realizacją umowy. Pozostała kwota tj. 112 480 EUR (95%) przeznaczona została na dofinansowanie małych projektów euroregionalnych.

W czasie realizacji przez Stowarzyszenie Na Rzecz Euroregionu Karpackiego Euro-Karpaty Funduszu Małych Projektów zatrudnionych w Biurze Stowarzyszenia było 4 osoby.

2. Podstawa prawna

Umowa zlecająca realizację zadania państwowego została zawarta pomiędzy Władzą Wdrażającą Program Współpracy Przygranicznej Phare a Stowarzyszeniem Na Rzecz Euroregionu Karpackiego Euro-Karpaty w dniu 18 września 2001 roku.

Podstawą prawną zarządzania Funduszem stanowiły:

- Memorandum Finansowe – Program Współpracy Przygranicznej Polska – Słowacja 2000,
- Vademecum zarządzania grantami,
- Praktyczny Przewodnik procedur zawierania umów w ramach Programów Phare, Ispa & Sapard

- umowa zlecająca realizację zadania państwowego zawarta w dniu 18 września 2001 roku pomiędzy Władzą Wdrażającą Program Współpracy Przygranicznej Phare w Warszawie i Stowarzyszeniem Na Rzecz Euroregionu Karpackiego Euro-Karpaty w Rzeszowie.

Rola Euroregionu w edycji 2000 opisana została w „Wytycznych” stanowiących załącznik do Umowy w sposób następujący:

Euroregion:

- Odpowiada za zarządzanie Funduszem w ramach uprawnień przekazanych przez Władzę Wdrażającą;
- Proponuje członków Komisji Oceniającej;
- Ogłasza procedurę zapraszania do składania wniosków;
- Pełni funkcję informacyjną dla wnioskodawców;
- Gromadzi wnioski dot. projektów,
- Zawiera umowy na wykonanie zatwierdzonych projektów z beneficjentami (Aneks C);
- Nadzoruje i monitoruje realizację projektów;
- Przyjmuje i rozlicza środki finansowe otrzymane od Władzy Wdrażającej;
- Przestrzega terminowości wykonania projektów;
- Gromadzi raporty od beneficjentów;
- Sporządza Raporty podsumowujące wykorzystanie poszczególnych transz, na potrzeby Władzy Wdrażającej oraz Przedstawicielstwa Komisji Europejskiej.

3. Opis wyboru projektów

3.1 Spotkanie Komisji Oceniającej – gł. postanowienia; priorytety określone dla tej edycji wynikające z programu euroregionu

Posiedzenie Komisji Oceniającej miało miejsce w dniach 24 – 26 września 2002 roku. Odkonano się w budynku Rzeszowskiej Agencji Rozwoju Regionalnego, przy ulicy Szopena 51 w Rzeszowie

W wyniku pracy Komisji spośród 23 złożonych do Biura Euroregionu propozycji projektów rekomendowanych zostało 10 projektów.

Priorytety dla Wspólnego Funduszu Małych Projektów określone zostały następująco:

- **wymiana kulturalna** - Poziom działalności kulturalnej w regionach przygranicznych jest bardzo zróżnicowany. W niektórych przypadkach jest ona ciągła. W innych przypadkach konflikty czy zaszłości historyczne i polityczne ograniczają kontakty. Fundusz wspiera współpracę kulturalną pomiędzy lokalnymi grupami działającymi w regionie przygranicznym, spotkania i wymianę młodzieży; działania artystyczne, sportowe oraz spotkania folklorystyczne. Bardzo duże znaczenie przywiązuje się do imprez, przyczyniających się do rozwijania długotrwałej współpracy, nie zaś do jednorazowych spotkań, organizowanych ad-hoc.

- **demokracja lokalna** - Fundusz wspiera projekty typu „ludzie dla ludzi”. Działania takie powinny wspomóc rozwój struktur organizacyjnych i umiejętności władz lokalnych, jak również innych instytucji demokratycznego społeczeństwa, jak na przykład izb handlowych, organizacji pozarządowych, związków zawodowych. Wspierane projekty mogą obejmować szkolenia, dostarczanie informacji, wizyty na zasadzie wymiany oraz planowanie wspólnych projektów. Tematy mogą dotyczyć kwestii funkcjonalnych czy proceduralnych, takich jak zarządzanie finansowe czy technologie informacyjne.
- **zasoby ludzkie** - Projekty odnoszące się do tej kategorii mogą angażować wiele różnych grup uczestników. Można wykorzystać instytucje oświatowe po obu stronach granicy do tworzenia „szkół bliźniaczych”, zwiększania świadomości o regionie, jego historii czy uwarunkowań rozwojowych. Projekty mogą obejmować szkolenia, krótkie kursy i spotkania, wykorzystywane również do kształcenia korespondencyjnego. Mogą także obejmować kursy językowe, mające wpływ na polepszenie współpracy i rozwoju transgranicznego.
- **transgraniczne studia i koncepcje rozwojowe** - Fundusz wspiera projekty dążące do stworzenia podstaw planowania w regionie przygranicznym, takich jak przygotowanie wspólnych wytycznych rozwoju, wspólne programy badawcze, prace dot. ochrony środowiska, studia nad rozwojem regionu – w zakresie współpracy transgranicznej.
- **rozwój gospodarczy i turystyka** - Fundusz wspiera drobne projekty służące rozwojowi ekonomicznemu w regionie. Mogą być to plany rozwoju drobnej przedsiębiorczości, inicjatywy marketingowe, działania promocyjne, targi. Fundusz wspiera również projekty z zakresu turystyki, takie jak dostarczanie informacji, promocja, oznakowanie i rozwijanie szlaków turystycznych.
- **ochrona środowiska**, projekty skoncentrowane na specyficznych potrzebach ochrony środowiska w regionie, takich jak opracowywanie studiów, ocena problemów, szkolenia ekologiczne i tym podobne; działania podnoszące świadomość społeczeństwa o istnieniu problemów związanych ze środowiskiem, zarządzanie wspólnymi problemami takimi jak skażenie rzek czy parki narodowe w rejonie przygranicznym.

Zarząd Stowarzyszenia przyzna następującą punktację poszczególnym priorytetom:

Rozwój gospodarczy i turystyka – 10 pkt.

Zasoby ludzkie – 10 pkt.

Ochrona środowiska – 8 pkt

Wymiana kulturalna – 4 pkt.

Lokalna demokracja – 4 pkt.

Transgraniczne studia i koncepcje rozwojowe – 2 pkt

3.2 Ogłoszenie o naborze wniosków

W dniu **28 czerwca 2002** roku. Ogłoszenie o naborze („Zaproszenie do składania wniosków”) ukazało się w Gazecie Codziennej „Nowiny” – najpopularniejszym dzienniku ukazującym się na obszarze Strony Polskiej Euroregionu Karpackiego. (nakład **150 000** egzemplarzy)

Ogłoszenie ukazało się w poniższej postaci:

ZAPROSZENIE DO SKŁADANIA WNIOSKÓW

*dla Programu Współpracy Przygranicznej Phare Polska – Słowacja 2000
Wspólny Fundusz Małych Projektów
ogłaszane przez Euroregion „Karpacki”*

1. Numer referencyjny

DELPOL/000172/D/G/PL

2. Program i źródło finansowania

*Wspólny Fundusz Małych Projektów, Program Współpracy Przygranicznej Phare
Polska – Słowacja 2000 (PL0010)*

3. Charakter działań, zasięg terytorialny, okres trwania projektów

a) Charakter działań: Preferowane typy aktywności: Rozwój gospodarczy i turystyka (plany rozwoju i wsparcia MŚP, Inicjatywy marketingowe, działania promocyjne i targi gospodarcze, projekty wspierające turystykę – dostarczanie informacji, promocja, tworzenie i oznaczanie dróg rowerowych i atrakcji). Zasoby ludzkie (np. tworzenie “szkół bliźniaczych”, wzrost świadomości dotyczącej historii regionu i jego rozwoju; szkolenia, krótkie kursy i wydarzenia, jak również wykorzystywanie materiałów szkoleniowych, studia językowe wspierające współpracę przygraniczną i rozwój). Środowisko (projekty studiów, oceny problemów, szkolenia np. dla strażników leśnych, działania mające na celu wzrost świadomości społecznej itd., zarządzanie wspólnymi zasobami takimi jak: rzeki (i ich zanieczyszczenie), parki narodowe, przecinające granice). Wymiana kulturalna (wymiana kulturalna pomiędzy społecznościami lokalnymi z regionów granicznych. Zasięg działań może się różnić: od wymiany młodzieży po spotkania warsztatowe, wydarzenia sportowe i folklorystyczne. Dużą wagę przywiązuje się do rozwoju współpracy długotrwałej w przeciwieństwie do organizowania jednorazowych, sporadycznych wydarzeń ad-hoc). Demokracja lokalna (rozwój struktur organizacyjnych i umiejętności dotyczących władz lokalnych, jak również innych aspektów dotyczących społeczeństwa demokratycznego – Izb Handlowych, organizacji pozarządowych, związków zawodowych. Wspierane projekty mogą zawierać szkolenia, dostarczanie informacji, wzajemne wizyty, wspólne planowanie projektów. Tematy mogą się różnić: od funkcjonalnych do proceduralnych, takich jak zarządzanie finansowe lub Technologie Informacyjne). Transgraniczne studia i koncepcje rozwojowe (planowanie na obszarze przygranicznym np. przygotowanie wspólnej polityki rozwoju, wspólnych programów badawczych, polityki dotyczącej środowiska, regionalnych studiów rozwojowych, wszystko co dotyczy regionu przygranicznego).

b) Zasięg geograficzny: Projekty powinny być realizowane na terenie polskiej części Euroregionu “Karpacki” – województwo Podkarpackie, jak również na obszarze Republiki Słowacji: regiony Prešov i Žilina.

c) Maksymalny czas trwania projektów nie może przekroczyć 10 miesięcy (licząc od daty podpisania kontraktu). Biorąc pod uwagę procedurę wyboru i zatwierdzania projektów zalecane jest zaplanowanie rozpoczęcia realizacji nie wcześniej niż: 15 grudnia 2002 r.

4. Całkowita kwota wsparcia finansowego dostępna dla niniejszego Zaproszenia do Składania Wniosków wynosi: 112 480 EUR.

5. Minimalna i maksymalna wysokość dofinansowania projektu

- a) Minimalna kwota dofinansowania projektu: 1,000 EUR
- b) Maksymalna kwota dofinansowania projektu: 50,000 EUR
- c) Maksymalne dofinansowanie projektu ze środków Unii Europejskiej wynosi maksymalnie 75% wartości projektu, a współfinansowanie ze strony wnioskodawcy minimalnie 25% i tworzą one "całkowite kwalifikujące się koszty".

6. Maksymalna ilość przyznanych grantów:

112

Jedna organizacja może złożyć więcej niż jedną propozycję projektu

KRYTERIA KWALIFIKACJI

7. Kwalifikujący się Wnioskodawcy: kto może składać wniosek

Wnioskodawca musi spełniać następujące warunki, aby móc ubiegać się o dofinansowanie w ramach Funduszu:

- Mieć charakter niedochodowy;
- Być jednostką lokalną,
- Posiadać siedzibę lub oddział na terenie polskiej części Euroregionu "Karpackiego".
- Być bezpośrednio odpowiedzialnym za przygotowanie i zarządzanie projektem, nie występować jako pośrednik;
- Posiadać stabilne i wystarczające źródło finansowania zapewniające kontynuację po zakończeniu projektu oraz - jeśli to niezbędne - być w stanie wesprzeć ją finansowo;
- Posiadać doświadczenie i przedstawić swoje możliwości w zakresie zarządzania odpowiadające rozmiarom projektu złożonego do udzielenia grantu.

Wnioskodawcy muszą występować z wnioskiem w porozumieniu z partnerem ze Słowacji.

Partnerzy wnioskodawcy muszą spełniać te same kryteria kwalifikacji, co wnioskodawca z wyjątkiem tego, że nie muszą oni mieć siedziby lub oddziału w polskiej części Euroregionu Karpackiego. Partnerzy dodatkowi mogą pochodzić z Ukrainy, krajów Phare lub UE.

PRZEWIDYWANY HARMONOGRAM

8. Przewidywana data zakończenia procesu zatwierdzenia: 30 listopada 2002 r.

KRYTERIA SELEKCJI

9. Kryteria selekcji

Wnioski będą analizowane i oceniane przez Komisję Oceniającą z ewentualnym udziałem ekspertów zewnętrznych. Wszystkie wnioski będą analizowane i oceniane zgodnie z następującymi kryteriami: Ocena formalna projektu (sprawdzenie, czy wniosek jest kompletny pod względem administracyjnym); Kwalifikujący się wnioskodawcy, partnerzy i projekty (zgodnie z kryteriami w punktach 2.1.1, 2.1.2 i 2.1.3. Wytycznych dla Wnioskodawców); Ocena merytoryczna i finansowa projektu (zgodnie z kryteriami oceny zawartymi w Siatce Oceny podanej w Wytycznych dla Wnioskodawców).

SPRAWY FORMALNE DOTYCZĄCE WNIOSKÓW

10. Format Wniosku

Wniosek musi zostać złożony na „Standardowym Formularzu Wniosku o otrzymanie grantu” załączonym do Wytycznych, o których mowa w pkt. 12, którego format i instrukcje muszą być

ściśle przestrzegane. Wniosek musi być sporządzony w języku polskim z krótkim streszczeniem w języku angielskim. Każdy wniosek musi być złożony w 1 oryginale i 4 kopiach.

11. Termin składania wniosków: 28 sierpnia 2002, do godz. 14:00.

Wszelkie wnioski, które wpłyną do Euroregionu „Karpackiego” po ww. terminie nie będą przez Euroregion rozpatrywane, mimo, że stempel na znaczku pocztowym wskaże na datę przed ostatecznym terminem składania wniosków.

12. Szczegółowe informacje

Szczegółowe informacje nt. niniejszego Zaproszenia do składania wniosków są zawarte w „Wytycznych dla Wnioskodawców, edycja Phare 2000” (w ramach Programu Współpracy Przygranicznej Phare Polska – Słowacja, Wspólny Fundusz Małych Projektów 2000), które są dostępne w siedzibie Euroregionu “Karpackiego” w Krośnie, ul. Prochownia 4, 38-400 i opublikowane na stronie internetowej Euroregionu:

www.carpathian.euroregion.org

jak również na stronie internetowej Przedstawicielstwa Komisji Europejskiej:

www.europa.delpol.pl/links

Wnioski należy składać na następujący adres:

Stowarzyszenie na Rzecz Euroregionu Karpackiego Euro-Karpaty,

ul. Grunwaldzka 15, 35-959 Rzeszów

Wszelkie zapytania w sprawie niniejszego Zaproszenia do składania wniosków powinny być kierowane pocztą elektroniczną, z powołaniem się na numer referencyjny tego Wezwania – podany w pkt. 1) na adres: infodaw@go2.pl lub faksem: (013) 43-64-911, nie później niż do 7 sierpnia 2002 r. Euroregion udostępni odpowiedź wszystkim wnioskodawcom nie później niż do: 17 sierpnia 2002. Zaleca się aby wszyscy wnioskodawcy sprawdzali ww. strony internetowe regularnie przed ostatecznym terminem składania wniosków.

.....

Uwagi:

Pomimo bardzo długiego okresu oczekiwania na uruchomienie Funduszu obawiano się mniejszego zainteresowania naborem z uwagi na:

- Okres wakacji – automatycznie wyłączający z udziału w naborze niektóre kategorie wnioskodawców (szkoły różnych szczebli i typów)
- Zbliżający się termin wyborów samorządowych - powodujący zmniejszające się zainteresowanie władz samorządowych uczestnictwem w Programie (niezdolność podejmowania zobowiązań finansowych)
- Niską kwotę dostępną w ramach programu.

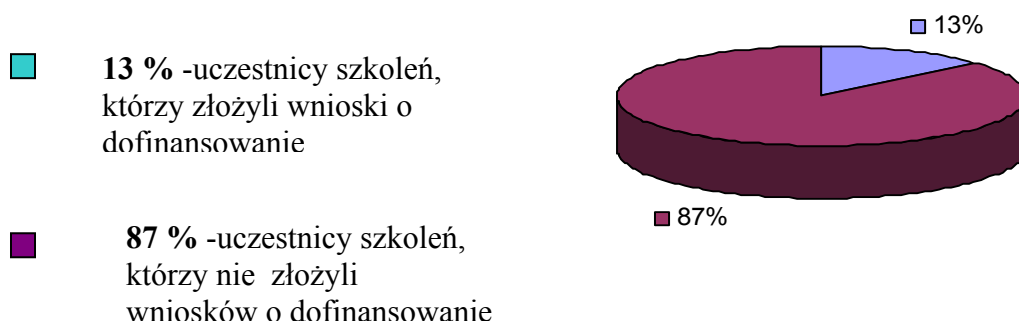
3.3 Szkolenia – zakres szkolenia, liczba uczestników

Biuro Polskie Euroregionu Karpackiego przeprowadziło w okresie naboru wniosków o dofinansowanie dwa szkolenia dla wnioskodawców, podczas których przeszkolonych zostało **60 osób**. Szkolenia przeprowadzono w dniach:

2 – 5 lipca 2002 roku w Puławach Górnych koło Sanoka

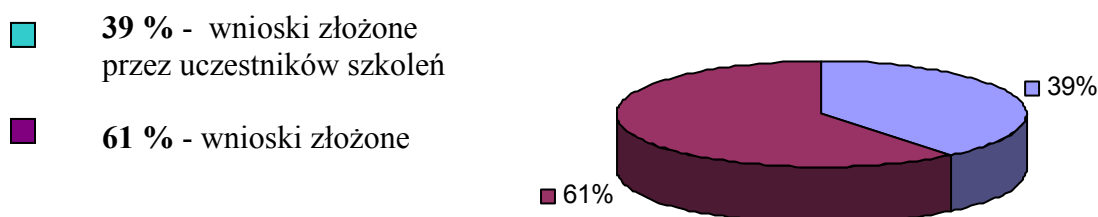
29 lipca 2002 roku w Przemyślu

Wśród instytucji reprezentowanych podczas szkolenia (**60 instytucji**) wnioski o dofinansowanie złożyło **8 instytucji** (jedna złożyła **2 wnioski** – razem **9 wniosków**) z czego rekomendację uzyskało **5 wniosków**. Pozostałe odpadły na poziomie oceny formalnej.



Wykres 1. Uczestnicy szkoleń – stosunek złożonych do niezłożonych przez uczestników szkoleń wniosków

Stwierdzona niska (**13%**) korelacja pomiędzy wnioskodawcami uczestniczącymi w szkoleniach a ilością złożonych w wyniku przeszkolenia przez nich wniosków o dofinansowanie, nieco inaczej rozkłada się, gdy weźmiemy pod uwagę stosunek całkowitej ilości złożonych wniosków (**23 wnioski**) do ilości wniosków złożonych przez podmioty uczestniczące w szkoleniach (**9 wniosków**). Wynosi ona **39 %**.



Wykres 2. Uczestnicy szkoleń – stosunek złożonych do niezłożonych przez uczestników szkoleń wniosków

Zakres szkolenia obejmował podstawowe informacje dotyczące Funduszu oraz przedstawienie zasad przygotowywania projektów. Omówiona została dokumentacja programu.

3.4 Komisja oceniająca

Komisja Oceniająca składała się z przedstawicieli trzech Euroregionów uczestniczących w realizacji Programu Współpracy Przygranicznej Polska – Słowacja (Karpacki, Tatry, Beskidy) oraz z przedstawicieli Urzędów Marszałkowskich i Urzędów Wojewódzkich województw: podkarpackiego, małopolskiego i śląskiego.

Podczas posiedzenia Komisji obecny był obserwator z ramienia Przedstawicielstwa Komisji Europejskiej w Polsce. Pracownikiem Komisji przewodniczył przedstawiciel Władzy Wdrażającej Programu Współpracy Przygranicznej Phare (MSWiA).

Skład Komisji został zatwierdzony przez Przedstawicielstwo Komisji Europejskiej w Polsce.

Proces oceny rozpoczyna się z chwilą przyjęcia propozycji wniosków przez Euroregion, a kończy się decyzją o przyznaniu grantu wybranym organizacjom.

Wnioski są analizowane i oceniane przez Komisję Oceniającą, w razie potrzeby wspieraną przez zewnętrznych ekspertów. Ocena wszystkich wniosków odbywa się na podstawie poniższych kryteriów:

(1) zgodności administracyjnej – sprawdzenie, czy załączona dokumentacja jest kompletna, zgodnie z listą sprawdzającą

W przypadku braku pewnych dokumentów uznaje się wniosek za niekompletny i wyklucza z dalszej oceny.

(2) kwalifikowania się wnioskodawców, partnerów, rodzaju przedsięwzięć

(3) ocena jakości technicznej i finansowej – jakości aplikacji, załączonego budżetu na podstawie kryteriów oceny zawartych w Siatce Oceny,

Punktacja:

Kryteria Oceny podzielone są na grupy i podgrupy. Każda z podgrup może zawierać ocenę od 1 do 5, zgodnie z poniższymi wskazówkami: 1- bardzo słabo, 2- słabo, 3- dostatecznie, 4- dobrze, 5- bardzo dobrze. Preferowane były wnioski z najwyższymi ocenami.

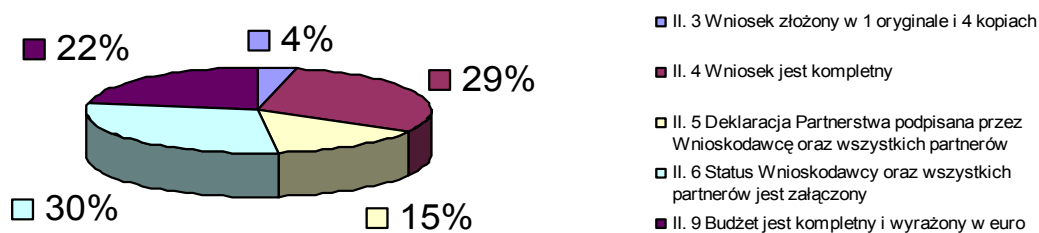
Analiza 1 – ocena formalna

Poniższa analiza oparta jest o siatki oceny i prezentuje gradację występujących błędów formalnych popełnianych przez wnioskodawców.

ZGODNOŚĆ ADMINISTRACYJNA

Numer w siatce	Kategoria oceny	Ilość błędów ¹
II. 1	Data wpływu	
II. 2	Wniosek podpisany przez wnioskodawcę	
II. 3	Wniosek złożony w 1 oryginale i 4 kopiach	1
II. 4	Wniosek jest kompletny	8
II. 5	Deklaracja Partnerstwa podpisana przez Wnioskodawcę oraz wszystkich partnerów	4
II. 6	Status Wnioskodawcy oraz wszystkich partnerów jest załączony	8
II. 7	Projekt jest gotowy do realizacji	
II. 8	Lokalizacja	
II. 9	Budżet jest kompletny i wyrażony w euro	6

Tabela 3. Częstotliwość występowania błędów formalnych w poszczególnych kategoriach oceny formalnej w ramach WFMP Pol. Słow. 2000

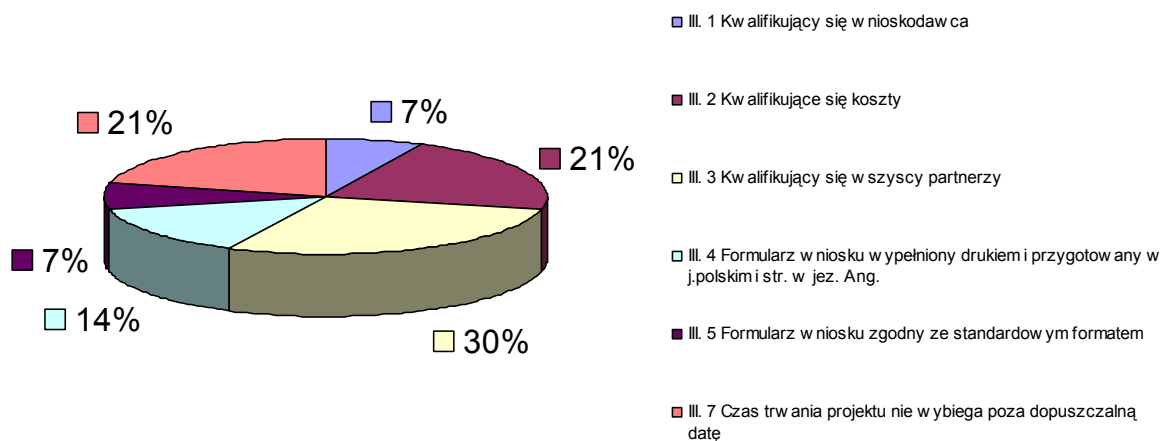


Wykres 3. Kategorie oceny technicznej, w których najczęściej występują błędy formalne w projektach WFMP Pol. Słow. 2000

¹ Rozumiana jako nie dopełnienie wymogu określonego w danym punkcie siatki technicznej

Numer w siatce	Kategoria oceny	Ilość błędów ²
III. 1	Kwalifikujący się wnioskodawca	1
III. 2	Kwalifikujące się koszty	3
III. 3	Kwalifikujący się wszyscy partnerzy	4
III. 4	Formularz wniosku wypełniony drukiem i przygotowany w j.polskim i str. w jez. Ang.	2
III. 5	Formularz wniosku zgodny ze standardowym formatem	1
III. 6	Zgodność działań z priorytetami funduszu	
III. 7	Czas trwania projektu nie wybiega poza dopuszczalną datę	3
III. 8	Wnioskowana kwota nie jest mniejsza niż 1000 euro	
III. 9	Wnioskowana kwota nie jest większa niż 50 000 euro	
III. 10	Wnioskowana kwota nie jest większa niż 75% całkowitego budżetu	

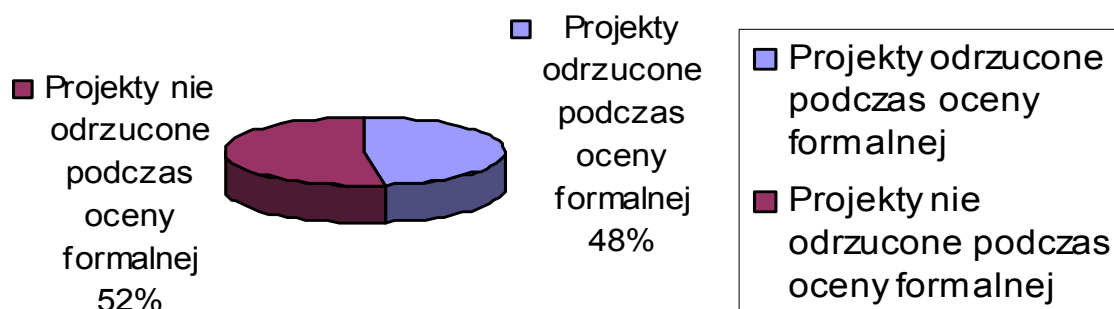
Tabela 4. Częstotliwość występowania błędów formalnych w poszczególnych kategoriach oceny formalne w ramach WFMP Pol. Slow. 2000



Wykres 4. Kategorie oceny technicznej, w których najczęściej występują błędy formalne w projektach WFMP Pol. Slow. 2000

² Rozumiana jako nie dopełnienie wymogu określonego w danym punkcie siatki technicznej

W wyniku oceny technicznej przeprowadzonej przez Komisję Oceniającą dla projektów z obszaru Euroregionu Karpackiego (23 wnioski) Komisja wyłączyła z dalszej oceny 11 projektów, co stanowi 48 % wszystkich projektów

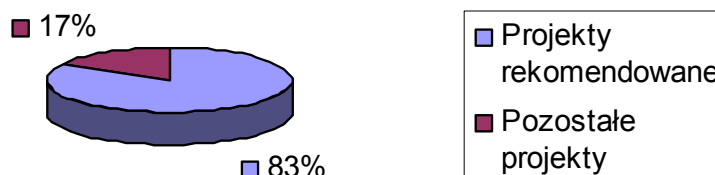


Wykres 5. Stosunek projektów odrzuconych do nieodrzuconych podczas oceny technicznej

Analiza 2– ocena techniczna

Podczas procedury oceny technicznej Komisja Oceniająca z **12** wniosków (**52%** z całości) dopuszczonych do oceny odrzuciła **2** wnioski tym samym ustanawiając liczbę wniosków rekomendowanych do otrzymania dofinansowania na **10** wniosków.

Przedstawia to poniższy wykres:



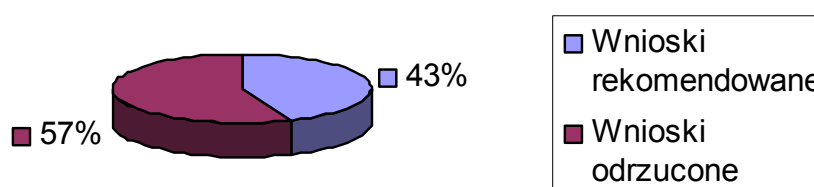
Wykres 6. Stosunek projektów odrzuconych podczas procedury oceny technicznej do rekomendowanych

Przyczyną odrzucenia wniosków było: „Średnia punktów oceny „Znaczenia” projektów była niższa od wymaganej minimum 32 punktów” (źródło: Raport Komisji Oceniającej). Jeden z projektów z powyższego powodu został odrzucony pomimo przyznania przez Komisję łącznej oceny 66 punktów.

WNIOSKI – STOSUNEK WNIOSKÓW REKOMENDOWANYCH DO UDRZUCONYCH

Powyższa relacja – stosunek wniosków złożonych do Biura Euroregionu do wniosków rekomendowanych do dofinansowania jest obok całkowitego stosunku rekomendowanych kwot budżetów do kwoty dostępnej w ramach programu najważniejszym wskaźnikiem efektywności Sekretariatu Technicznego Programu (Biura Euroregionu) na poziomie euroregionalnym.

W przypadku Strony Polskiej Euroregionu Karpackiego ten stosunek przedstawia się następująco dla Wspólnego Funduszu Małych Projektów Programu Współpracy Przygranicznej Phare Polska – Słowacja, edycja 2000 (PL0010):



Wykres 7. Stosunek projektów odrzuconych przez Komisję Oceniającą do rekomendowanych przez Komisję

Na jakościową ocenę wniosków pozwala między innymi wysokość przyznanej punktacji dla poszczególnych projektów podczas oceny technicznej.

Przyjęto następujący podział poziomu pomiaru jakości projektów:

65 – 75% - projekty poprawne

76 – 89% - projekty dobre

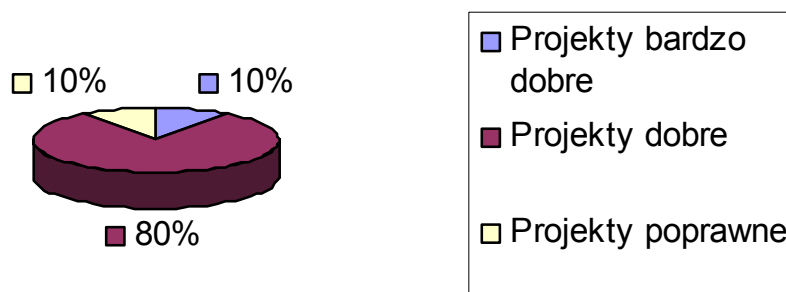
90 – 100% - projekty bardzo dobre

Poniższa tabela przedstawia punktację projektów z obszaru Euroregionu Karpackiego

NUMER	NAZWA WNIOSKODAWCY	TYTUŁ PROJEKTU	PUNKTY
13/ KAR	Iwonickie Centrum Kształcenia Ustawicznego	Our regional cuisine – vocational training of gastronomy workers / Nasza kuchnia regionalna – kształcenie	96,00

		zawodowe gastronomów	
04/ KAR	Muzeum Historyczne Pałac w Dukli	Motion of the Historical Museum–Palace in Dukla and the War Museum in Svidnik/ <i>Akcja promocyjna Muzeum Historycznego w Dukli i Vojenského Múzeum w Svidniku</i>	89,00
08/ KAR	Polski Związek Głuchych – Oddział Podkarpacki	Let's do it together / Zróbmy to razem	88,00
22/ KAR	Katolickie Stowarzyszenie Młodzieży Diecezji Rzeszowskiej	Polish-Slovak Holiday Centre for Active Tourism Development / <i>Polsko-Słowackie Wakacyjne Centrum Rozwoju Turystyki Aktywnej</i>	85,00
16/ KAR	Urząd Miasta Stalowa Wola	<i>International Fair "SAN-EXPO 2003 – Stalowa Wola-Snina" /</i> Międzynarodowe Targi "SAN-EXPO 2003 – Stalowa Wola-Snina"	84,00
14/ KAR	Rzeszowska Agencja Rozwoju Regionalnego	Economic development of Podkarpackie Province and Presov Region and the regions' tourist-recreational needs / <i>Rozwój gospodarczy Podkarpacia i Kraju Preszowskiego a ich potrzeby turystyczne i rekreacyjne</i>	83,00
15/ KAR	Urząd Miasta Stalowa Wola	International Fine Art Fair / <i>Transgraniczne Targi Artystyczne</i>	83,00
11/ KAR	Urząd Gminy Zarszyn	Culture and sport activities as a chance to integrat Polish and Slovak crossborder regions / <i>Kultura i sport szansą na integrację regionów przygranicznych Polski i Słowacji</i>	81,00
10/ KAR	Starostwo Powiatowe w Sanoku	Local government in Poland and Slovakia after administrative reforms in context of European Union accession/ <i>Samorząd w Polsce i na Słowacji po reformie administracyjnej w kontekście wejścia do Unii Europejskiej</i>	77,00
12/KAR	Urząd Miasta i Gminy Głogów Małopolski	Exchange of local governments' experiences on the way to European Union / <i>Wymiana doświadczeń w zakresie dążenia samorządów do struktur Unii Europejskiej</i>	68,00

Tabela 5. Punktacja dla projektów z obszaru Euroregionu Karpackiego



Wykres 8. Rozkład poziomu jakości projektów według skali oceny technicznej

Niezwykle ważnym aspektem funkcjonowania Funduszu jest umiejętność definiowania przez wnioskodawców wskaźników dla zakładanych rezultatów Funduszu Małych Projektów. Jest to nowy wymóg mogący sprawić spore trudności przy prawidłowym sporządzeniu formularza wniosku.

Określenie poprawności definiowania wskaźników oparto o analizę treści formularzy wniosków oraz oceny wystawiane przez Członków Komisji Oceniającej w siatce oceny technicznej.

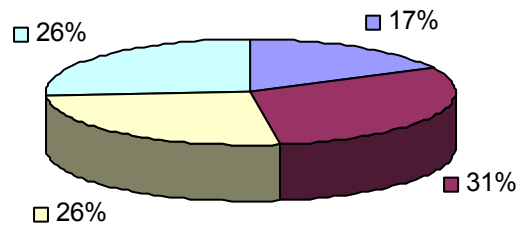
Numer projektu	Opis poprawności wskaźników	Ocena BPEK
01/KAR	brak oceny w siatce oceny technicznej 1 eksperta, poprawne wskaźniki dla produktów (ocena 2 eksperta 3/5)	+
02/KAR	brak wskaźników bazowych, wskaźniki zbyt ogólne – strategiczne, trudno mierzalne jako efekty projektu	-
03/KAR	wskaźniki sformułowane poprawnie, brak wskaźników bazowych	++
04/KAR	poprawne wskaźniki dla produktów, poprawne wskaźniki dla celów, brak wskaźników bazowych (ocena 1 eksperta – 5/5, 2 eksperta 5/5)	++
05/KAR	poprawne określenie wskaźników dla produktów, poprawnie zdefiniowane wskaźniki dla celów, brak wskaźników bazowych (ocena 1 eksperta 2/5, 2 eksperta 4/5)	++
06/KAR	wskaźniki mylnie powiązane z grupami docelowymi, wskaźniki dla produktów zdefiniowane poprawnie, choć niejasno przedstawione, niejasne wskaźniki dla celów	-
07/KAR	poprawnie sformułowane wskaźniki dla produktów i celów, podane wskaźniki bazowe	+++
08/KAR	poprawnie zdefiniowane wskaźniki dla produktów i celów, brak wskaźników bazowych (ocena 1 eksperta 5/5, 2 eksperta 5/5)	++
09/KAR	zbyt ogólnie zdefiniowane wskaźniki dla produktów i celów	-
10/KAR	wskaźniki jedynie dla produktów, jeden ze wskaźników może być interpretowany jako wskaźnik dla celu (ocena 1 eksperta 1/5, 2 eksperta 1/5)	+
11/KAR	poprawne wskaźniki dla produktów, wskaźniki jakościowe dla celów, brak wskaźników bazowych (ocena 1 eksperta 4/5, 2 eksperta 4/5)	+
12/KAR	brak podanych wskaźników dla produktu, źle sformułowane wskaźniki dla celów (ocena 1 eksperta 2/5, 2 eksperta 2/5)	-
13/KAR	brak rozróżnienia pomiędzy wskaźnikami dla produktów i celów, brak wskaźników bazowych, niejasność sformułowań (ocena 1 eksperta 3/5, 2 eksperta 3/5)	-
14/KAR	poprawnie skonstruowane wskaźniki dla produktów (brak podanych liczb bezwzględnych), poprawnie choć za szeroko sformułowane wskaźniki dla celów, brak wskaźników bazowych (ocena 1 eksperta 4/5, 2 eksperta 4/5)	++
15/KAR	poprawnie skonstruowane wskaźniki dla produktów, poprawnie zdefiniowane wskaźniki dla celów, brak wskaźników bazowych (ocena 1 eksperta 4/5, 2 eksperta 4/5)	++
16/KAR	poprawnie sformułowane wskaźniki dla produktów, poprawnie skonstruowane wskaźniki dla celów, podane wskaźniki bazowe (ocena 1 eksperta 5/5, 2 eksperta 5/5)	+++
17/KAR	poprawnie, lecz nieostro podane wskaźniki dla produktów i celów, brak wskaźników bazowych	+
18/KAR	brak rozdziału pomiędzy wskaźnikami dla produktów i celów, brak wskaźników bazowych	+
19/KAR	narracyjny charakter opisu wskaźników, brak rozdziału wskaźników, brak wskaźników bazowych	-
20/KAR	poprawnie zdefiniowane wskaźników dla produktów i celów, brak wskaźników bazowych	++
21/KAR	poprawnie skonstruowane wskaźniki dla produktów i celów, podane wskaźniki bazowe	+++
22/KAR	poprawnie skonstruowane wskaźniki dla produktów i celów, podane wskaźniki bazowe (ocena eksperta 1 – 5/5, 2 eksperta 5/5)	+++
23/KAR	brak rozróżnienia pomiędzy wskaźnikami dla produktu i dla celu, brak wskaźników bazowych	+

Tabela 6. Analiza zakresu tematycznego projektów wg. priorytetów WFMP

Legenda:

- +++ - ocena bardzo dobra, wskaźniki skonstruowane poprawnie, zgodnie z zaleceniami PKE, z uwzględnieniem wszystkich wymogów formularza
- ++ - ocena dobra, wskaźniki skonstruowane poprawnie, brak jednego z elementów (wskaźniki bazowe)
- + - ocena dostateczna, jeden ze wskaźników skonstruowany poprawnie, niepełne dane, zbyt ogólnikowość
- - ocena niedostateczna, brak zgodności z zaleceniami PKE i WPPWP, nieprawidłowa konstrukcja wskaźników

17% - bardzo dobrze skonstruowane wskaźniki
31% - dobrze skonstruowane wskaźniki
26% - dostatecznie skonstruowane wskaźniki
26% - niedostatecznie skonstruowane wskaźniki



Wykres 9. Analiza poprawności konstruowania wskaźników w ramach WFMP – Euroregion Karpacki

Uwagi:

W większości przypadków wnioskodawcy podają dużą ilość wskaźników zarówno w odniesieniu do produktów jak i celów.

Występuje dominująca tendencja do bardzo szerokiego uzasadniania celowości projektów i co za tym idzie podawanie bardzo ogólnych wskaźników

Tylko w kilku przypadkach podano wskaźniki bazowe, bez których bardzo trudno będzie określić rzeczywiste oddziaływanie projektów (Programu)

Wnioskodawcy mylą grupy docelowe ze wskaźnikami

WNIOSKI – PROJEKTY LUSTRZANE

Pod pojęciem projektu lustrzanego rozumiemy projekt złożony przez zagranicznego (słowackiego) partnera wnioskodawcy komplementarny do działań przewidzianych po stronie polskiej.

Podstawowymi zagadnieniami związanymi z funkcjonowaniem projektów lustrzanych jest stopień ich zależności/ niezależności w stosunku do projektów realizowanych po drugiej stronie granicy.

Wśród wniosków rekomendowanych przez Komisję dla Euroregionu Karpackiego na podstawie sietki oceny technicznej (pkt. II 1.5) stwierdzono istnienie jednego projektu lustrzanego.

Na podstawie informacji przekazanych przez stronę słowacką nie jesteśmy w stanie zidentyfikować projektu po drugiej stronie granicy.

3. 5 Komitet Sterujący

Posiedzenie Polsko – Słowackiego Regionalnego Komitetu Sterującego dla Wspólnego Funduszu Małych Projektów Polska – Słowacja 2000 odbyło się w Zakopanem w dniach 4-5 listopada 2002 roku. W spotkaniu uczestniczyło 18 osób z czego 16 posiadało prawo głosowania. Uczestnicy spotkania reprezentowali polskie i słowackie strony krajowe Euroregionów: Karpackiego, Tatry, Beskidy, urzędy marszałkowski i wojewódzkie województw: podkarpackiego, małopolskiego i śląskiego. Obecni byli również przedstawiciele samorządów regionalnych oraz urzędów wojewódzkich krajów preszowskiego i żylińskiego ze Słowacji. W posiedzeniu brali udział również przedstawiciele Władzy Wdrażającej Program Współpracy Przygranicznej Phare i Przedstawicielstw Komisji Europejskiej z Polski i Słowacji.

3. 6 Zatwierdzenie projektów

Zatwierdzenie projektów do dofinansowania nastąpiło w dniu 12 grudnia 2002 roku (Global Endorsement List – 8 projektów) oraz w dniu 17 grudnia 2002 roku (Global Endorsement List – 2 projektu). Łącznie zatwierdzono do dofinansowania 10 projektów na łączną kwotę grantu 151 485, 46 EUR. Łączna wartość projektów wynosiła 212 518, 27 EUR.

Średnia wielkość projektu wynosiła 21 251, 83 EUR. Średnia kwota dofinansowania Phare dla projektu wynosiła 15 148, 55 EUR.

Analiza 3 – kwoty

Dla celów analitycznych wyodrębniono trzy przedziały wnioskowanej wysokości dofinansowania.

Są to:

do wysokości 5 000 € - projekty „małe”³

w przedziale od 5 000 € do 20 000 € - projekty „średnie”

w przedziale od 20 000 € do 50 000 € - projekty „duże”

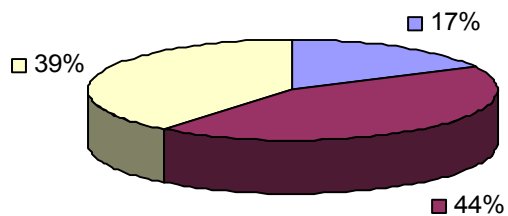
Wyniki przedstawiono poniżej w formie tabeli i wykresu:

Lp.	PRZEDZIAŁ	IŁOŚĆ WNIOSKÓW
1.	(1000 – 5000 €)	4
2.	(5000 – 20 000 €)	10
3.	(20 000 – 50 000 €)	9
Razem		23

Tabela 7. Rozłożenie wysokości wnioskowanych kwot dofinansowania

³ Dotyczy wyłącznie wnioskowanej wysokości dofinansowania

- 39 % - wnioskowana kwota dofinansowania ponad 20 000 €
- 17 % - wnioskowana kwota dofinansowania do 5 000 €
- 44 % - wnioskowana kwota dofinansowania w przedziale



Wykres 10 – wnioskowane kwoty dofinansowania

3. 7 Informacja dla wnioskodawców

Wszyscy wnioskodawcy zostali poinformowani o wynikach procesu oceny wniosków drogą korespondencyjną.

Tabela 1 - Harmonogram działań w ramach FMP:

Działanie	Data
Umowa euroregionu z WWPWP	18. 09. 2001 r.
Spotkanie Komisji Oceniającej	24 – 26 09 2002 r.
Ogłoszenie o naborze projektów	28. 06. 2002 r
Szkolenie dla aplikantów	2-5, 29. 07. 2002 r
Zatwierdzenie przez WWPWP	12 i 17 12. 2002 r
Początek realizacji projektów (zawarcie umów euroregionu z beneficjentami)	12. 2002 r.
Zakończenie realizacji projektów	05 – 10 2003
Rozliczenie ostatniego projektu	30 . 10. 2003 r.

Tabela 8. Harmonogram

4. Realizacja

Umowy z beneficjentami podpisane zostały w okresie zatwierdzenia projektów i otrzymania Global Endorsement List do dnia 31 grudnia 2002 roku. Spośród 10 projektów zrealizowanych w ramach programu 3 uzyskały zgodę na przesunięcie terminów realizacji projektów. Prośby o przesunięcie terminów związane były z nieprzewidzianymi okolicznościami związanymi z realizacją projektów. Nie wystąpiły większe problemy z realizacją płatności.

5. Sektory

Określenia zakresu tematycznego złożonych wniosków dokonano na podstawie analizy treści stosując kryterium: klasyfikacji priorytetów Wspólnego Funduszu Małych Projektów Programu Współpracy Przygranicznej Polska – Słowacja edycja Phare 2000 (PL 0010)

W przypadku analizy zakresu tematycznego projektów pod kątem zgodności z priorytetami Funduszu wzięto pod uwagę czy wnioskodawca prawidłowo wskazał na związek projektu z priorytetem (opracowano na podstawie siatek oceny technicznej).

Uwagi:

Niezgodność nomenklatury (**cele – priorytety**) w fiszce projektu (I 1.5 (a)) i siatce oceny technicznej (II 1, 1.1)

Częsty brak rozróżnienia pomiędzy priorytetami Funduszu a priorytetami Euroregionu

Częsty brak rozróżnienia pomiędzy celami Programu a priorytetami Funduszu

Oceniający nie kierują się przy punkcie (II 1, 1.1) gradacją priorytetów przyjętą przez Euroregion

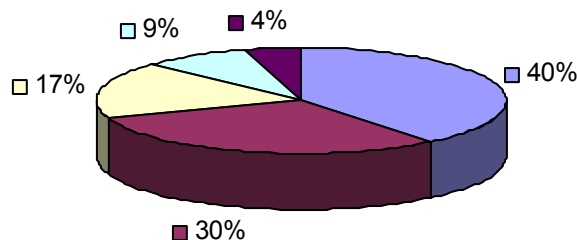
Błąd w raporcie Komisji Oceniającej – KAR 15 - tytuł

Lp.	NAZWA PRIORYTETU	PUNKTACJA	IŁOŚĆ PROJEKTÓW	POPRAWNE WSKAZANIE PRIORYTETU ⁴
1.	<i>Rozwój gospodarczy i turystyka</i>	10	9	77%
2.	<i>Zasoby ludzkie</i>	10	2	100%
3.	<i>Ochrona środowiska</i>	8	0	-
4.	<i>Wymiana kulturalna</i>	4	7	86%
5.	<i>Lokalna demokracja</i>	4	4	50%
6.	<i>Transgraniczne studia i koncepcje rozwojowe</i>	2	1	0%
7.	<i>Inne:</i>	0	0	-
Razem:			23	

Tabela 9. Analiza zakresu tematycznego projektów wg. priorytetów WAMP

⁴ Brano pod uwagę oceny zgodności z priorytetami wystawiane przez Członków Komisji

4% - Transgraniczne studia i koncepcje transgraniczne
 9% - Zasoby ludzkie
 17% - Lokalna demokracja
 30% - Wymiana kulturalna
 40% - Rozwój gospodarczy i turystyka



Wykres 11. Zakres tematyczny projektów

Spośród 10 zatwierdzonych wniosków do dofinansowania rozkład tematyczny według priorytetów Funduszu rozkładał się następująco:

Sektor	Liczba projektów
Rozwój gospodarczy i turystyka	3
Zasoby ludzkie	2
Ochrona środowiska	
Wymiana kulturalna	2
Lokalna demokracja	3
Transgraniczne studia i koncepcje rozwojowe	
Łącznie	10

Tabela 10. Podział projektów wg sektorów

Komentarz: Brak jest widocznych jest preferencji w wyborze obszaru działania (tematyki) projektów. Można stwierdzić, że ‘demokracja lokalna’, która jako priorytet dominuje na poziomie realizowanych projektów, jest najbardziej ogólnym z priorytetów. Stwierdzono niską korelację pomiędzy priorytetem „rozwój gospodarczy”, któremu przyznano 10 pkt a tematyką projektów.

6. Beneficjenci

ANALIZA 4 - WNIOSKODAWCY

Lp.	SEKTORY WSPÓŁPRACY	ILOŚĆ WNIOSKÓW
1.	Sektor publiczny:	16
2.	Sektor pozarządowy:	6
3.	Sektor prywatny:	
Razem		22⁵

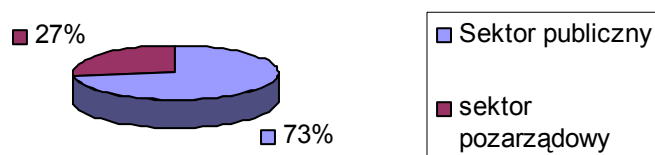
Tabela 11. Wnioskodawcy wg sektorów współpracy

Wariant 2 – rodzaje podmiotów

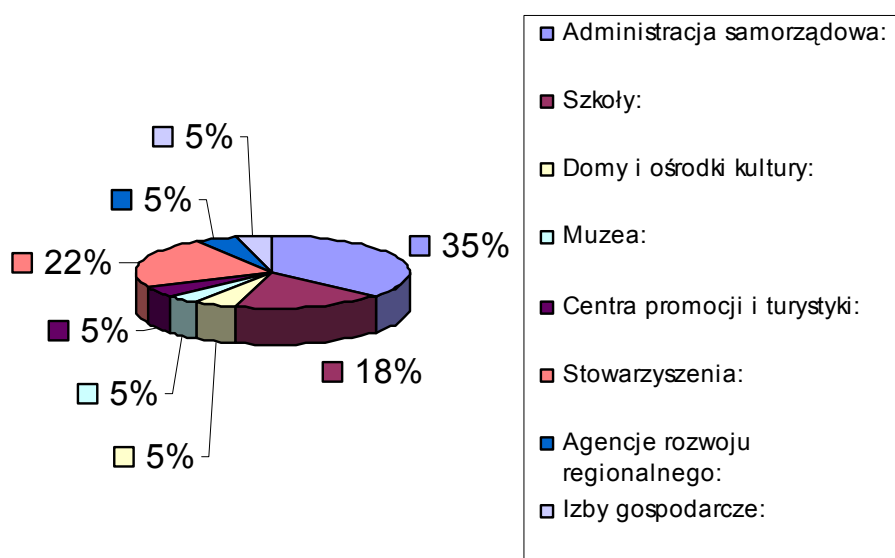
Lp.	RODZAJE PODMIOTÓW	ILOŚĆ WNIOSKÓW
1.	Administracja samorządowa:	8
1.1	gminy:	6
1.2	powiaty:	2
1.3	województwo	0
2.	Szkoły:	4
2.1	Podstawowe:	0
2.2	Średnie:	3
2.3	Wyższe:	1
3.	Domy i ośrodki kultury:	1
4.	Muzea:	1
5.	Centra promocji i turystyki:	1
6.	Urząd pracy:	0
7.	Stowarzyszenia:	5
8.	Fundacje:	0
9.	Agencje rozwoju regionalnego:	1
10.	Izby gospodarcze:	1
Razem:		22

Tabela 12. Wnioskodawcy – typy instytucji

⁵ Jeden z wnioskodawców złożył dwa wnioski



Wykres 12. Wnioskodawcy – rozłożenie według sektorów współpracy



Wykres 13. Wnioskodawcy – typy instytucji

ANALIZA 5 - BENEFICJENCI

Lp.	RODZAJE PODMIOTÓW	ILOŚĆ WNIOSKÓW
11.	Administracja samorządowa:	3
11.1	gminy:	4
11.2	powiaty:	1
11.3	województwo	
12.	Szkoły:	
12.1	Podstawowe:	
12.2	Średnie:	1
12.3	Wyższe:	
13.	Domy i ośrodki kultury:	
14.	Muzea:	1

15.	Centra promocji i turystyki:	
16.	Urząd pracy:	
17.	Stowarzyszenia:	2
18.	Fundacje:	
19.	Agencje rozwoju regionalnego:	1
20.	Izby gospodarcze:	
Razem:		10

Wykres 13. Beneficjenci – typy instytucji

7. Partnerzy zagraniczni

Ze względu na wymogi formalne programu partnerami w realizacji projektów były wyłącznie podmioty słowackie. Wszystkie instytucje partnerskie pochodziły z obszaru Strony Słowackiej Euroregionu Karpackiego. Żaden z partnerów nie deklarował wkładu finansowego. Na podstawie analizy raportów końcowych z realizacji poszczególnych projektów stwierdzić można, że zaangażowanie partnerów zagranicznych osiągnęło deklarowany przez beneficjentów poziom.

Tabela 6 – *Udział partnerów zagranicznych*

Kraj	Liczba projektów z udziałem finansowym partnera zagranicznego deklarowanym w ankiecie	Liczba projektów z faktycznie poniesionym udziałem finansowym partnera zagranicznego	Liczba projektów bez udziału finansowego partnera zagranicznego
Słowacja	0	0	10

Tabela 14: Podział projektów wg rodzaju beneficjentów (wnioski zrealizowane)

8. Najciekawsze projekty

Projektem szczególnie zasługującym na wyróżnienie jest projekt zrealizowany przez Muzeum Historyczne – Pałac w Dukli pod nazwą „Akcja promocyjna Muzeum Historycznego w Dukli i Vojenského Múzeum w Svidniku”. Projekt ten pomimo niewielkiego budżetu udowadnia jak dzięki dobremu pomysłowi, poprawnie dobranymi metodami realizacji osiągnąć można ciekawy efekt. W wyniku realizacji projektu powstały ciekawe produkty – foldery, widokówki oraz banery informacyjno – promocyjne.

Innym ciekawym projektem jest zrealizowany przez Polski Związek Głuchych – Oddział Podkarpacki projekt „Zróbmy to razem”. Grupami docelowymi w projekcie były osoby niepełnosprawne z Polski i Słowacji.

9. Efekty

Wybrane efekty Wspólnego Funduszu Małych Projektów uwzględnione są w poniższej tabeli

Numer projektu	Liczba porozumień o współpracy transgranicznej między gminami/miastami	Liczba zawartych umów handlowych	Liczba uczestników szkoleń	Liczba uczestników imprez (w przybliżeniu)	Liczba publikacji (proszę podać liczbę: map, przewodników, projektów badawczych/studiów/koncepcji)	Liczba przedsięwzięć o charakterze innowacyjnym
4/KAR					4000 folderów, 8000 pocztówek, 22 000 biletów wstępu	
8/KAR			3284	10 000	Biuletyn-1000 egz.	18 szkoleń
10/KAR				100	3000 egz. publikacji 1 serwis internetowy	
11/KAR				690	2000 egz. katalogów	
12/KAR	brak	brak	brak	brak	1 publikacja	
13/KAR					200 egz. publikacji, 1 serwis internetowy	
14/KAR	brak	brak	brak	brak	brak	
15/KAR				10 320	1700 publikacji, 1 strona www, 1 plik,	2 szkolenia, 3 warsztaty, 18 prelekcji
16/KAR			30 firm z Polski, 10 ze Słowacji, 15 przedstawicieli firm	1500	1500 egz. informatora	1 targi, 1 misja gospodarczych
22/KAR				400	2000 egz. publikacji, 100 foto	
Łącznie:			3339	23 010	45 505	43

Tabela 15: Wybrane mierzalne efekty FMP

10. Wykorzystanie środków

Numer projektu	Kwota Phare zatwierdzona (w EURO)	Kwota Phare wykorzystana (w EURO i %)	Kwota Phare niewykorzystana (w EURO i %)
04/KAR	2 047, 43	1 904, 70/ 93, 03	142, 73/ 6, 97
08/KAR	38 474, 96	30 096, 81/ 78, 22	8 378, 15/ 21, 78
10/KAR	5 380, 33	4 191, 80/ 77, 90	1188,53/ 22, 10
11/KAR	25 392, 75	21 374, 15/ 84, 17	2 301,86/ 15, 83
12/KAR	7 440	4935, 02/ 66, 34	2 504, 98/ 33, 66
13/KAR	3 750, 01	3 147, 03/ 83, 92	602, 98/ 16, 08
14/KAR	13 481, 21	12 157, 45/ 90, 18	1323, 76/ 9, 82
15/KAR	18 277, 26	14 780, 40/ 80, 87	3 496, 86/ 19, 13
16/KAR	15 123	9 580, 68/ 63, 35	5 542, 32/ 36, 65
22/KAR	22 118, 51	8 108, 57/ 36, 66	14 009,94/ 63, 34
ŁĄCZNIE	151 485, 46	110 276, 61/ 72, 80	39 492, 11/ 27, 20

Tabela 16: Wybrane mierzalne efekty FMP

11. Wkład własny

Numer projektu	Wkład deklarowany w ankiecie (w EURO)	Wkład faktycznie poniesiony (w EURO)	Wkład własny vs. udział Phare (w %)
04/KAR	682,5	634, 90	25/ 75
08/KAR	22 596,40	17 677, 29	37/ 63
10/KAR	2 092,35	1 654, 25	28/ 72
11/KAR	8 464,25	7 173, 13	25/ 75
12/KAR	2 480	1 645	25/ 75
13/KAR	1 386,99	1 164, 01	27/ 73
14/KAR	4 493,74	4 056, 73	25/ 75
15/KAR	6 421,74	5 206, 86	26/ 74
16/KAR	5 042	3 221, 47	25/ 75
22/KAR	7 372,84	2 702, 86	25/ 75

Tabela 17: Wybrane mierzalne efekty FMP

12. Monitoring

Monitoring i kontrola projektów prowadzona przez Biuro Euroregionu podzielona została na dwa rodzaje:

- monitoring projektów w terenie (dotyczy głównie wizyt podczas imprez organizowanych podczas realizacji projektu)
- spotkania sprawozdaczno - kontrolne odbywające się w Biurze Euroregionu

Euroregionu trakcie realizacji programu personel Euroregionu monitorował realizację projektów, dobyło się również kilka spotkań dla beneficjentów dotyczących zaawansowania i problemów związanych z realizacją projektów.

Przeprowadzony monitoring oraz spotkania i konsultacje nie wykazały nieprawidłowości i zagrożeń dla realizacji projektów.

13. Wkład własny

We wszystkich zrealizowanych projektach w pełni wywiązano się z obowiązku promocji Unii Europejskiej. Na publikacjach pojawiała się informacja o wspólnotowym wsparciu projektu, przy organizacji imprez (szkoleń, seminariów, konferencji) informowano o finansowaniu wydarzenia przez Unię Europejską. W artykułach prasowych i relacjach radiowych i telewizyjnych z reguły podawana była informacja o pomocy Unii Europejskiej. Chociaż wpływ beneficjentów na ostateczną treść relacji prasowych czy telewizyjnych jest z reguły ograniczony.

14. Problemy

Przy realizacji poszczególnych projektów nie stwierdzono większych problemów, uniemożliwiających ich wdrożenie. Generalnie dość częstym zjawiskiem były przesunięcia poszczególnych działań w harmonogramach projektów. Po analizie i stwierdzeniu braku wpływu tych przesunięć na cele projektu udzielano na nie zgody.

Inną kwestią były opóźnienia w przekazywaniu środków na realizację projektów (zaliczek) problemy te wynikały jednak nie z winy beneficjentów.

Znaczne problemy sprawiło rozliczenie programu.

14. Podsumowanie

Wspólny Fundusz Małych Projektów realizowany przez Stowarzyszenie Na Rzecz Euroregionu Karpackiego Euro-Karpaty w Rzeszowie w ramach Programu Współpracy Przygranicznej Polska – Słowacja był pierwszym programem uruchomionym po uzyskaniu osobowości prawnej przez Stronę Polską Euroregionu Karpackiego.

Zatem realizację programu należy widzieć w kilku aspektach, z których najważniejsze to:

- brak przed 1 marca 2001 roku podmiotowości prawnej Euroregionu Karpackiego po stronie polskiej, co w konsekwencji uniemożliwiało wcześniejsze wdrażanie programów pomocowych Unii Europejskiej
- brak gotowych struktur współpracy na poziomie lokalnym i regionalnym (Stowarzyszenie rozpoczęło rekrutację członków – samorządów już po przejęciu roli Strony Polskiej Euroregionu Karpackiego
- niski poziom przygotowania potencjalnych beneficjentów do tworzenia i realizacji projektów współpracy przygranicznej
- nowe trudne (zarówno dla personelu Stowarzyszenia jak i wnioskodawców) zasady funkcjonowania Funduszu

Biorąc pod uwagę powyższe kwestie można uznać, iż edycja Funduszu została zamknięta z pozytywnym efektem.

Problemy, które wynikły w toku realizacji Funduszu nie wpływały zasadniczo na osiągnięte efekty oraz realizację poszczególnych projektów. Istotnym efektem wynikającym z wdrożenia Funduszu jest promocja tej formy wsparcia współpracy transgranicznej oraz jej znaczenie jako elementu dynamizującego proces reorganizacji Strony Polskiej Euroregionu Karpackiego.