

# **EUROREGION NIEMEN**

## Raport końcowy RMB 2000 FMP

### **I. Wprowadzenie**

U źródeł idei utworzenia Euroregionu Niemen legła potrzeba podniesienia poziomu życia społeczności lokalnych przygranicza poprzez wykorzystanie szansy jaką stworzyły przemiany społeczno-polityczne i transgraniczne położenie obszaru Mazur i Suwalszczyzny na gospodarczej i politycznej mapie Europy, które stanowi pogranicze czterech państw: Polski, Rosji (Obwód Kaliningradzki), Litwy oraz Białorusi.

Po blisko trzyletnich przygotowaniach - 6 czerwca 1997 roku - podpisane zostało porozumienie o utworzeniu trójstronnego związku transgranicznego Euroregion Niemen, którego założycielami zostali: województwo suwalskie (Polska), powiaty Alytus i Mariampol (Litwa) oraz obwód grodzieński (Białoruś).

Z dniem 27 października 1998 roku strona polska powiększyła się o województwo białostockie, a 5 października 1999 roku w skład Euroregionu przyjęto województwo wileńskie. Od 4 kwietnia 2002r. w skład Euroregionu wchodzi także pięć rejonów z Obwodu Kaliningradzkiego (Gusiew, Krasnoznamensk, Niestierow, Czerniachowsk, Oziersk).

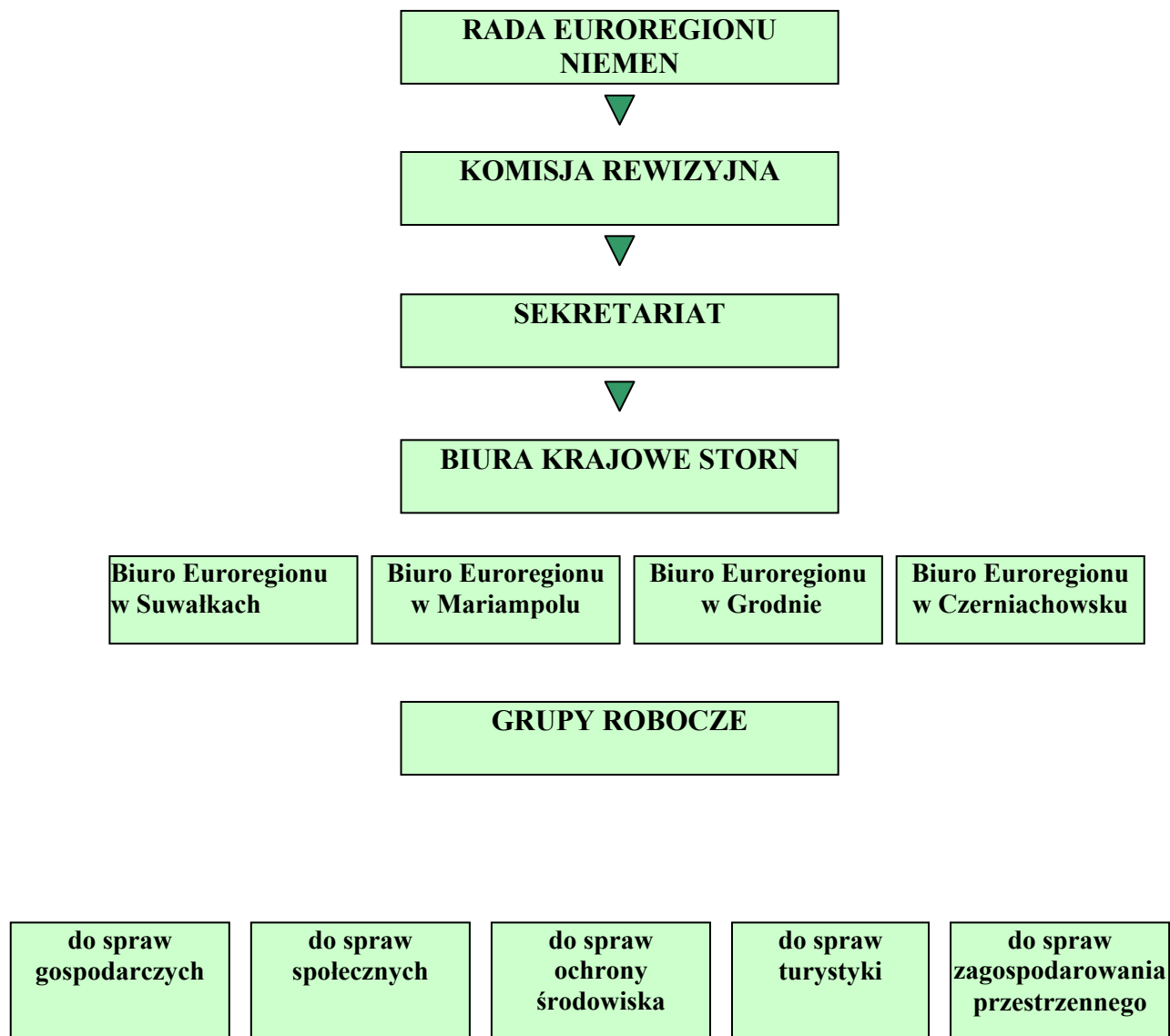
Bardzo długo po stronie polskiej funkcjonowało Biuro krajowe Euroregionu działające przy Urzędzie Marszałkowskim Województwa Podlaskiego oraz zupełnie niezależnie Stowarzyszenie Samorządów Polskich Euroregionu „Niemen”. Dopiero 14 lutego 2003 r. na podstawie „Umowy o współpracy w zakresie powierzenia zadań” Samorząd Województwa Podlaskiego powierzył Stowarzyszeniu rolę koordynatora działań strony polskiej Euroregionu Niemen. Do zadań Stowarzyszenia należy prowadzenie biura EN oraz sekretariatu Strony Polskiej Rady EN. W związku z tym 10 października 2003 r. Stowarzyszenie zmieniło nazwę na Stowarzyszenie „Euroregion Niemen”. Ujednolicenie nazwy z Euroregionem Niemen ma służyć ułatwieniu postrzegania Stowarzyszenia jako głównej instytucji Euroregionu Niemen.



Euroregion Niemen utworzono w celu rozwoju współpracy obszarów przygranicznych w następujących dziedzinach:

- wszechstronnego rozwoju ekonomicznego,
- zagospodarowania przestrzennego;
- infrastruktury publicznej;
- oświaty, ochrony zdrowia, kultury, sportu i turystyki;
- ochrony środowiska;
- likwidacji zagrożeń i klęsk żywiołowych;
- rozwijania kontaktów między mieszkańcami obszarów przygranicznych oraz współpracy instytucjonalnej, a także współpracy podmiotów gospodarczych.

## STRUKTURA ORGANIZACYJNA EUROREGIONU NIEMEN





**Podgrupa robocza do  
spraw Kanalu  
Augustowskiego**

Ludność:

- strona polska: 1 211 000 osób
- strona litewska: 1 331 300 osób
- strona białoruska: 1 200 000 osób
- strona rosyjska: 1 100 000 osób

Razem: 4 842 300 osób

Powierzchnia:

- strona polska: 205 450 ha
- strona litewska: 195 400 ha
- strona białoruska: 250 000 ha
- strona rosyjska: 240 000 ha

Razem: 890 850ha

## **2. Podstawa prawna FMP**

FMP w ramach Specjalnego Projektu Na Rzecz Regionu Morza Bałtyckiego, edycja Phare 2000 był realizowany w oparciu o:

- Memorandum Finansowe w sprawie realizacji programu PL0014 podpisano przez Komisję Europejską z Rządem RP w dniu 29.12.2000r.
- Podręcznik Systemu Zdecentralizowanej Realizacji (Decentralised Implementatio System – DIS Manual) wraz ze zmianami wynikającymi z Praktycznego Przewodnika procedur zawierania kontraktów w ramach programów Phare, ISPA i SAPARD.
- Wytyczne dla Wnioskodawców Funduszu Małych Projektów – Specjalny Projekt Na Rzecz Regionu Morza Bałtyckiego, edycja Phare 2000
- Umowa zlecająca realizację zadania państwowego z dnia 18 września 2001r. pomiędzy WWPWP Phare oraz Stowarzyszeniem Samorządów Polskich Euroregionu „Niemen”. Data obowiązywania umowy – do 15 grudnia 2003r.

W ramach edycji PL0014, Stowarzyszenie przyjęło na siebie obowiązki związane z zarządzaniem FMP, dotyczące m.in. wdrażania procedury zaproszenia do składania wniosków, gromadzenia wniosków, wyboru projektów do dofinansowania (proponuje członków Komisji Oceniającej), zawierania umów grantowych z beneficjentami, nadzorowania przestrzegania wymogów ustalonych przez KE w zakresie przygotowania dokumentacji przetargowych, przeprowadzania przetargów, przygotowania i zatwierdzania umów oraz płatności, regulowania płatności za zrealizowane umowy i dbania o prawidłową gospodarkę finansową przy realizacji projektów, nadzorowaniem prawidłowości wykorzystanych środków poprzez monitorowanie przebiegu realizacji i przestrzeganie terminowości wykonania projektów w tym rozliczania ich (gromadzenie raportów od beneficjentów) i następnie sporządzanie raportów końcowych podsumowujących wykorzystanie środków na potrzeby WWPWP i PKE.

### 3. Harmonogram działań w ramach realizacji FMP (PL 0014)

*Tabela 1 - Harmonogram działań w ramach FMP:*

<b>DZIAŁANIA</b>	<b>TERMINY</b>
Umowa euroregionu z WWPWP	18 wrzesień 2001r.
<b>I edycja</b>	
Ogłoszenie o naborze projektów	7 styczeń 2002r.
Szkolenie dla aplikantów	14 styczeń 2002r.- Suwałki 16 styczeń 2002r. - Białystok
Komisja Oceniająca	22-24 kwiecień 2002r.
Zatwierdzenie przez PKE	17 czerwiec 2002r.
Początek realizacji projektów (zawarcie umów euroregionu z beneficjentami)	26 czerwiec 2002r. – 26 sierpień 2002r.
Szkolenie dla beneficjentów	26 sierpień 2002r.
Zakończenie realizacji projektów	31 sierpień 2003r.
Rozliczenie ostatniego projektu	20 październik 2003r.
<b>II edycja</b>	
Ogłoszenie o naborze projektów	12 września 2002r.
Szkolenie dla aplikantów	19 września 2002r.- Suwałki 20 września 2002r. - Białystok
Komisja Oceniająca	14-15 październik 2002r.
Zatwierdzenie przez Przedstawicielstwo KE	10 grudnia 2002r.
Początek realizacji projektów (zawarcie umów euroregionu z beneficjentami)	12 grudnia 2002r.
Szkolenie dla beneficjentów	12 grudnia 2002r.
Zakończenie realizacji projektów	31 sierpień 2003r.
Rozliczenie ostatniego projektu	20 październik 2003r.
Sporządzenie raportu końcowego	15 listopada 2003r.

#### 3.1 Główne cele Funduszu

FMP wspiera główne cele Programu , a mianowicie pomaga przezwyciężyć problemy wynikające z izolacji obszarów przygranicznych w gospodarce krajowej; wspiera także tworzenie sieci współpracy w Regionie Morza Bałtyckiego oraz między partnerami z tego regionu i partnerami z UE. Głównymi celami tej edycji Funduszu było:

- wspieranie dalszego rozwoju potencjału gospodarczego regionów nadbałtyckich poprzez wzmocnienie istniejących struktur,
- redukcja peryferyjnego charakteru tych obszarów poprzez zwiększanie poziomu życia i tworzenie sieci współpracy w regionie,
- wspieranie tworzenia i rozwoju efektywnych struktur realizacyjnych programu.

### **3.2 Ogłoszenie o naborze projektów**

Zaproszenie do składania wniosków zawierało m.in. następujące informacje:

- program i źródło finansowania,
- krótki opis planowanych działań (rozwój gospodarczy, demokracja lokalna, szkolenia i zatrudnienie, wymiana kulturalna, studia w zakresie planowania i rozwoju, ochrona środowiska, turystyka, ochrona zdrowia, sprawy społeczne, informacja i komunikacja )
- zasięg terytorialny,
- max. czas trwania projektów. (I edycja –nie dłużej niż 12 miesięcy, II edycja do 9 miesięcy),
- minimalną kwotę dofinansowania projektu w I i II edycji 10 000 EUR ,
- maksymalną kwotę dofinansowania 50 000 EUR dla projektów miękkich; 300 000 EUR dla projektów inwestycyjnych z zakresu ochrony środowiska i turystyki (z czego dofinansowanie projektu ze środków UE nie mogło być wyższe niż 80 % całkowitych kosztów projektu),
- całkowitą kwotę dostępną dla niniejszego zaproszenia (I edycja – 306 900 EUR, II edycja 82.181,00 EUR),
- opis wnioskodawców mogących ubiegać się o dofinansowanie (charakter niedochodowy, organizacja pozarządowa lub jednostka władzy lokalnej, siedziba na terenie polskiej części EN, jednostka musi być bezpośrednio odpowiedzialna za przygotowanie i zarządzanie projektem, nie występować jako pośrednik, posiadać stabilne i wystarczające źródło finansowania zapewniające kontynuację po zakończeniu projektu oraz jeśli to niezbędnie być w stanie wesprzeć ją finansowo, posiadać doświadczenie i przedstawić swe możliwości w zakresie zarządzania odpowiadające rozmiarom projektu złożonego do udzielenia grantu),
- przewidywaną datę zakończenia procesu zatwierdzenia wniosków ( I edycja – 20 kwiecień 2002 r., II edycja – 30 listopad 2002 r.)
- kryteria selekcji,
- termin składania wniosków (I edycja do 28 luty 2002r., II edycja do 11 października 2002 r.)
- wskazano, gdzie można zwracać się o szczegółowe informacje nt. niniejszego zaproszenia.

Zaproszenie do składania wniosków dotyczące I edycji programu ukazało się w Gazecie Wyborczej (7 stycznia 2002 r.), natomiast II edycji w Gazecie Wyborczej i w Gazecie Współczesnej (12 września 2002 r.). Oba czasopisma ukazują się na terenie całego województwa podlaskiego i warmińsko-mazurskiego.

Do wszystkich członków Stowarzyszenia oraz wnioskodawców poprzednich edycji Funduszu przesłano ogólną informację o ogłoszeniu kolejnej transzy FMP wraz z zaproszeniem na szkolenie nt. sporządzania wniosków o dofinansowanie z UE. Informacja ta została także ogłoszona w

lokalnych mediach. Dodatkowo szerszą informację na temat Funduszu wraz zaproszeniem i niezbędnymi dokumentami umieszczono na stronie internetowej Stowarzyszenia.

### **3.3 Szkolenie**

W celu zapewnienia aplikantom pomocy w opracowaniu projektów zorganizowano szkolenia dla wszystkich zainteresowanych osób i instytucji. Na szkoleniach omówiono poszczególne pozycje formularza wniosku, Wytyczne dla edycji PL0014 oraz najczęściej popełniane błędy przy opisie projektu i konstruowaniu budżetu. Ze względu na rozległy zasięg terytorialny Euroregionu Niemen zorganizowano dwa szkolenia (zarówno podczas I jak i II edycji programu):

I edycja:

- Suwałki, 14 styczeń 2002 r. Wzięło w nim udział 31 osób,
- Białystok, 16 styczeń 2002 r. W spotkaniu uczestniczyło 25 osób.

II edycja:

- Suwałki, 19 września 2002 r. Wzięło w nim udział 17 osób,
- Białystok, 20 września 2002 r. Uczestniczyło w nim 9 osób.

Przez cały czas Stowarzyszenie pełniło funkcję informacyjną dla wnioskodawców. 23 stycznia 2003 r. w Suwałkach zorganizowano ogólne szkolenie dla beneficjentów Programu, podczas którego omówiono zasady rozliczania projektów, najczęściej popełniane błędy oraz wskazano możliwości zastosowania ulatwień podatkowych. Omówiono, bardzo szczegółowo wszystkie pozycje raportu z realizacji projektu. Wszystkie szkolenia były prowadzone przez Dyrektora Biura Stowarzyszenia. Beneficjenci II edycji szkoleni byli indywidualnie.

### **3.4 Komisja oceniająca**

Skład Komisji Oceniającej został zaproponowany przez Stowarzyszenie, a następnie zaakceptowany przez PKE. W celu zapewnienia bezstronnej oceny wniosków w skład KO nie mogli się znaleźć eksperci reprezentujący instytucje które aplikowały o dofinansowanie z FMP. W I i w II edycji funduszu w skład KO powołano 5 osób. Przewodniczącym Komisji był przedstawiciel WWPWP Phare, natomiast Sekretarzem Dyrektor Biura Stowarzyszenia. Wśród członków Komisji znaleźli się przedstawiciele następujących instytucji: Regionalnej Agencji Restrukturyzacji ODNOWA, firmy IMAGE, Izby Skarbowej w Suwałkach, Centrum Promocji Suwalszczyzny, Urzędu Miejskiego w Olecku .

Wszystkie wnioski, złożone w terminie zostały ocenione pod względem formalnym na podstawie Siatki Oceny Formalnej. Wykluczone wnioski nie podlegały dalszej ocenie. Zgodnie z Wytycznymi dla FMP KO nie żądała od wnioskodawców dodatkowych informacji lub brakujących dokumentów. Następnie, wnioski które zostały pozytywnie ocenione podlegały ocenie pod względem technicznym i finansowym. Na podstawie odpowiedniej Siatki Oceny Komisja Oceniająca rekomendowała do dofinansowania projekty, które otrzymały powyżej 84,5 punktów.

#### **3.4.1 Ocena formalna**

W ramach I edycji tego programu wpłynęły 34 wnioski, z czego 1 bez klauzuli na zamkniętej kopercie „nie otwierać przed sesją otwarcia ofert”, więc do oceny formalnej przez KO trafiły 33 wnioski z czego odrzucono aż 20 z przyczyn formalnych.

Najczęściej popełniane błędy przez wnioskodawców to:

- brak deklaracji partnerstwa podpisanej przez wnioskodawcę,
- brak oryginału deklaracji partnera zagranicznego,
- brak statutu wnioskodawcy i partnera zagranicznego,
- brak tabeli budżetu: „oczekiwane źródła finansowania”

W I edycji nie rozdysponowano wszystkich środków i ogłoszono drugi nabór do tego Funduszu. Podczas II edycji funduszu wpłynęło 9 wniosków. Wszystkie były dostarczone we właściwym terminie, wobec czego wszystkie trafiły do oceny przez KO. Po ocenie formalnej wszystkie wnioski zostały rekomendowane do oceny technicznej.

### **3.4.2. Ocena techniczna**

Podczas I edycji programu do oceny technicznej i finansowej skierowano 14 wniosków. Każdy projekt był oceniany przez wszystkich członków Komisji. Z kwoty 306 900 EUR dostępnej w ramach tej edycji Funduszu KO rekomendowała do wsparcia 10 projektów (na ogólną sumę 261.835,00 EUR). Najwyżej oceniony wniosek otrzymał 118 punktów. 4 wnioski otrzymały poniżej 84,5 punktów (tj. od 66,5 do 83 pkt.) dlatego też zostały odrzucone.

Najczęściej przyczynami niskiej oceny merytorycznej były:

- małe znaczenie projektu dla regionu,
- niejasny opis działań,
- źle zidentyfikowane grupy docelowe,
- mały efekt transgraniczny,
- małe szanse trwałości projektu i jego kontynuacji

W II edycji programu KO oceniła 9 wniosków pod względem technicznym i finansowym na podstawie odpowiedniej Siatki Oceny. Każdy projekt został oceniony przez dwóch członków Komisji. Rekomendację KO do otrzymania wsparcia otrzymały wszystkie wnioski – 9, zostały pozytywnie ocenione pod względem technicznym i finansowym. Wnioski otrzymały punktację od 93,5 pkt. do 111,5 pkt. Ogólna wysokość dofinansowania dla 9 projektów wynosiła 216.611,66 EUR (dostępna kwota 82.181,00 EUR).

### **3.6 Zatwierdzenie przez PKE**

W ramach I edycji Funduszu z wniosków rekomendowanych przez KO decyzją PKE z 17 czerwca 2002 r. zostało zatwierdzonych do dofinansowania 9 projektów, na łączną kwotę 224.719,00 EUR. Wszyscy beneficjenci podpisali umowy grantowe.

Średnio zatwierdzona wartość projektu w I edycji wynosiła:

- Dofinansowanie Phare – 24.968,78 EUR
- Wartość całkowita projektu – 32.697,62 EUR
- Wkład własny – 7.728,84 EUR
- Wkład partnera zagranicznego – 283,33 EUR



Z uwagi na to, że w I-iej edycji konkursu nie zostały rozdysponowane wszystkie środki przeprowadzono II edycję Programu. Z uwagi na ograniczone środki PKE na zatwierdzonej liście umów grantowych umieściło tylko 4 projekty na łączną kwotę 69.889,32 EUR.

Pozostała nierozdysponowana kwota 12.291,68 EUR co stanowi 3,97 % całej kwoty transzy PL0014.

Średnio zatwierdzona wartość projektu w II edycji wynosiła:

- Dofinansowanie Phare – 17.472,33 EUR
- Wartość całkowita projektu – 23.303,78 EUR
- Wkład własny – 5.831,47 EUR
- Wkład partnera zagranicznego – 0 EUR

### 3.7 Informacja dla aplikantów

Natychmiast po otrzymaniu informacji z WWPWP Phare o zatwierdzeniu listy grantowej przez PKE wszyscy wnioskodawcy otrzymali pisemną informację o tym, czy wniosek otrzyma dofinansowanie z Funduszu. W pierwszej kolejności poinformowani zostali beneficjenci Programu, których Stowarzyszenie wezwało do podpisania umów grantowych. Wszyscy beneficjenci musieli dokonać poprawek w budżecie, zgodnie z zaleceniami PKE przesłanymi nam przez WWPWP Phare.

### 4. Realizacja

W zależności od edycji, realizacja projektów w I edycji rozpoczynała się między 26 czerwca 2002 r. a 26 sierpnia 2002 r. (data podpisania umów z euroregionem). W II edycji najwcześniej działania zaczęły się od 12 grudnia 2002r. Są to oczywiście daty najwcześniejsze. Wielu wnioskodawców podejmowało pierwsze działania w późniejszym okresie. Projekty zatwierdzone do realizacji zakończono 31 sierpnia 2003 r. W kilku przypadkach mieliśmy do czynienia z przesunięciem terminu realizacji.

Z uwagi na stosunkowo wysoką średnią wartość projektów prawie wszyscy beneficjenci (8) musieli stosować procedury przetargowe w formie zapytania o cenę. Najczęściej dotyczyło to pozycji: zakwaterowanie i wyżywienie oraz wydawanych publikacji i folderów, przewodników, opracowań etc.

### 5. Sektory

SEKTOR	LICZBA PROJEKTÓW
<b>I edycja</b>	
Rozwój gospodarczy	1
Demokracja lokalna	
Szkolenia i zatrudnienie	
Wymiana kulturalna	1

Studia w zakresie planowania i rozwoju	
Ochrona środowiska	
Turystyka	7
Ochrona zdrowia	
Sprawy społeczne	
Informacja i komunikacja	
<b>Łącznie: 9 projektów na sumę 224.719,00 EUR</b>	
<b>II edycja</b>	
Rozwój gospodarczy	1
Demokracja lokalna	1
Szkolenia i zatrudnienie	
Wymiana kulturalna	1
Studia w zakresie planowania i rozwoju	
Ochrona środowiska	
Turystyka	1
Ochrona zdrowia	
Sprawy społeczne	
Informacja i komunikacja	
<b>Łącznie: 4 projekty na sumę 69.889,32EUR</b>	

Najwięcej projektów związanych było z szeroko pojętą działalnością turystyczną, natomiast z innych dziedzin było po jednym projekcie lub dwa. Turystyka jest bardzo ważną dziedziną, w której upatruję się szansę na rozwój terenu z tak bogatą różnorodnością krajobrazową i nieskazitelnym stanem środowiska naturalnego. Stanowi ona niewątpliwie jeden z głównych priorytetów Euroregionu.

## 6. Wnioskodawcy

**Struktura złożonych wniosków ze względu na charakter instytucji aplikującej:**

<b>BENEFICJENT</b>	<b>Wnioski złożone</b>	<b>Wnioski zatwierdzone</b>
<b>I edycja</b>		
Szkoły (jednostki edukacyjne)		
Organizacje pozarządowe	15	4
Instytucje kulturalne	2	
Samorządy	11	5
Pozostałe (Parki, zakłady szkoleniowe, związki)	6	

<b>Łącznie:</b>	<b>34</b>	<b>9</b>
<b>II edycja</b>		
Szkoły (jednostki edukacyjne)	1	
Organizacje pozarządowe	4	2
Instytucje kulturalne	2	1
Samorządy		
Pozostałe (Parki, zakłady szkoleniowe, związki)	2	1
<b>Łącznie:</b>	<b>9</b>	<b>4</b>

W ujęciu podmiotowym największą liczbę wnioskodawców stanowiły organizacje pozarządowe. Wynika to zapewne z faktu, że organizacje te najczęściej nie są dotowane i same muszą zapewnić odpowiednie źródło finansowania swojej działalności. Drugą grupą, która złożyła najwięcej wniosków były samorządy. Jest to zapewne efektem aktywności Stowarzyszenia, gdyż wśród tych samorządów to większość członkowie Stowarzyszenia. Poza tym w tym programie można było ubiegać się o dofinansowanie projektów małych infrastrukturalnych. Wśród Beneficjentów jednak przeważały samorządy a na drugim miejscu były organizacje pozarządowe.

**Podział złożonych wniosków ze względu na położenie terytorialne:**

<b>BENEFICJENT</b>	<b>Wnioski złożone</b>	<b>Wnioski zatwierdzone</b>
<b>I edycja</b>		
Suwałki	13	3
Białystok	5	1
Sejny	4	1
Augustów	3	1
Hajnówka	1	
Dąbrowa Białostocka	1	
Wiżajny	1	1
Gołdap	2	
Nowinka	1	
Knyszyn	1	1
Rutka-Tartak	1	1
Nowa Wieś Elcka	1	
<b>Łącznie:</b>	<b>34</b>	<b>9</b>
<b>II edycja</b>		
Suwałki	3	2
Białystok	2	
Olecko	1	1
Sejny	1	
Gołdap	2	1

<b>Łącznie</b>	<b>9</b>	<b>4</b>
----------------	----------	----------

## 7. Partnerzy zagraniczni

Projekty w ramach realizacji FMP powinny być realizowane przy współdziale co najmniej jednego partnera zagranicznego. Zgodnie z Wytocznymi dla edycji PL0014 partner mógł pochodzić z kraju Regionu Morza Bałtyckiego: Dania, Estonia, Finlandia, Niemcy, Łotwa, Litwa, Polska i Szwecja (innego niż kraj wnioskodawcy). Projekty spełniające to kryterium mogły obejmować także dodatkowych partnerów z regionów przygranicznych Rosji (Kaliningrad) i/lub Białorusi (rejony Mińska, Grodna, Brześćcia, Witebska) i/lub Norwegii, w szczególności gdy wkład partnera z Rosji/Białorusi/Norwegii pochodził z programu TACIS, Interreg lub innego. Partner wnioskodawcy musiał spełniać te same kryteria kwalifikacji, co wnioskodawca, z tym wyjątkiem, iż dodatkowi partnerzy mogli posiadać siedzibę poza państwem UE lub państwem korzystającym z programu Phare.

We wszystkich projektach występował partner litewski. Mimo, iż tylko w 4 przypadkach partner zagraniczny faktycznie wniósł wkład finansowy, bardzo często partnerzy wykazywali duży wkład w postaci pracy nad realizacją działań wpisanych w projekt u siebie i po stronie polskiej. Bardzo często partnerzy zagraniczni pośredniczyli w kontaktach z przedstawicielami lokalnych władz.

### *Udział partnerów zagranicznych*

<b>Kraj</b>	<b>Liczba projektów z udziałem finansowym partnera zagranicznego deklarowanym w ankiecie</b>	<b>Liczba projektów z faktycznie poniesionym udziałem finansowym partnera zagranicznego</b>	<b>Liczba projektów bez udziału finansowego partnera zagranicznego</b>
LITWA	10	3	6
LITWA I OBWÓD KALININ- RADZKI	1	-	1
LITWA I NIEMCY	1	-	1
ŁOTWA I LITWA	1	1	1

## 8. Najciekawsze projekty

Projekty realizowane w ramach tego programu dotyczyły w większości zagadnień z obszaru turystyki. Dziedzina ta sama w sobie jest interesująca, zwłaszcza że działania związane z realizacją poszczególnych projektów prowadzone były na bardzo atrakcyjnych turystycznie terenach Podlasia.

Zdecydowanie najbardziej interesującym był projekt „Wakacyjna Wioska Bałtów” realizowany na terenie gminy Rutka-Tartak. Koncepcją przyświecającą realizacji było stworzenie modelowego centrum turystycznego. Planuje się stworzenie sieci takich centrów na trasie Via Baltica: w Polsce, na Litwie, na Łotwie i w Estonii. Projekt służy więc społecznościom w aż czterech krajach, a jego efekty są długofalowe. W dłuższej perspektywie realizacja inwestycji przyniesie wymierne korzyści w postaci: miejsc pracy, rozwoju usług turystycznych oraz ożywienia gospodarczego regionu. Ponadto służyć będzie ochronie dziedzictwa kulturowego regionów z krajów nadbałtyckich.

Innym, zasługującym na uwagę, był projekt zatytułowany „Kanał Augustowski - Bramą Europy”. Projekt typowo turystyczny, jednak zawierający bardzo istotny element transgraniczny. Dzięki przeprowadzeniu działań związanych z realizacją projektu, udało się wskazać na podstawowe problemy, jakie może napotkać rozwój turystyki kajakowej na Kanale Augustowskim. Znaczącym efektem, jaki udało się uzyskać była koncepcja utworzenia sezonowego turystycznego polsko - białoruskiego przejścia granicznego na Kanale Augustowskim wraz z przeznaczeniem w planie zagospodarowania przestrzennego odpowiednich terenów. Istotnym elementem było duże zainteresowanie mediów. Informacje o przebiegu realizacji były na bieżąco przedstawiane w dużych stacjach telewizyjnych i wiodących gazetach. Ponadto spływowi towarzyszyła ekipa filmowa Wytwórni Filmów Dokumentalnych w Warszawie.

Drugą dominującą w realizowanych projektach dziedziną była kultura. W tym przypadku doskonale przygotowanym i przeprowadzonym projektem okazały się „Mazurskie spotkania z folklorem” realizowane przez Oleckie Centrum Kultury. Organizatorzy potrafili połączyć w spójną i ciekawą całość elementy edukacyjne, kulturalne oraz integracyjne. Główne działania prowadzone były na wiele sposobów. Jedną z koncepcji na zaangażowanie uczestników w realizację projektu było zorganizowanie zajęć warsztatowych. Innym pomysłem, tym razem mającym na celu poszerzenie wiedzy o kulturze i historii regionu, było przeprowadzenie szeregu spotkań plenerowych. Kolejną ideą, którą organizatorzy postanowili zrealizować była organizacja koncertów ukazujących walory folkloru regionalnego, prezentowanego przez zespoły folklorystyczne z różnych państw (m.in. z Litwy, Łotwy i Finlandii). Wszystkie trzy wymienione powyżej koncepcje zostały połączone w jedną spójną całość, która cieszyła się ogromną aprobatą uczestników, jak również mediów, które z zaciekawieniem przyglądały się poszczególnym działaniom. Był to projekt zakrojony na dużą skalę, a spektrum zrealizowanych działań objęło wszystkie ważniejsze dziedziny z obszaru szeroko rozumianej kultury ludowej.

## 9. Wybrane mierzalne efekty FMP

Numer projektu	Liczba porozumień o współpracy transgranicznej między gminami/miastami	Liczba zawartych umów handlowych	Liczba uczestników w szkoleniach	Liczba uczestników w imprezach (w przybliżeniu)	Liczba publikacji (proszę podać liczbę: map, przewodników, projektów badawczych/studiów w/ koncepcji)	Liczba przedsięwzięć o charakterze innowacyjnym, które będą wznawiane cyklicznie
SPFRMB/				300	3000	

<b>EN/01</b>						
<b>SPFRMB/EN/06</b>	1		16			1
<b>SPFRMB/EN/07</b>	1		102	280	500	1
<b>SPFRMB/EN/09</b>	1			100	875	1
<b>SPFRMB/EN/10</b>			20	46		
<b>SPFRMB/EN/15</b>			86	3500	3000	1
<b>SPFRMB/EN/16</b>	2			70		
<b>SPFRMB/EN/29</b>					10000	1
<b>SPFRMB/EN/31</b>	1			25		
<b>RMB/II/02</b>			113	200	200	
<b>RMB/II/05</b>				700	400	1
<b>RMB/II/07</b>		18		71		
<b>RMB/II/08</b>			70	90	1000	1
	<b>6</b>	<b>18</b>	<b>407</b>	<b>5382</b>	<b>18975</b>	<b>7</b>

## 10. Wykorzystanie środków

<b>Beneficjent</b>	<b>Tytuł projektu</b>	<b>Kwota Phare zatwierdzona (w EURO)</b>	<b>Kwota Phare wykorzystana (w EURO i %)</b>	<b>Kwota Phare niewykorzystana (w EURO i %)</b>
Zarząd Gminy Wizajny	Wymiana kulturalna i turystyczna na pograniczu polsko-litewskim w drodze do UE	12.833	8.624,43 67,20	4.208,57 32,80
Urząd Gminy Rutka Tartak	Wakacyjna Wioska Białtów	44.930	43.333,14	1.596,86

			96,44	3,55
Zarząd Miasta i Gminy Knyszyn	Centrum Informacji Turystycznej Knyszyn-Wilno	21.554	16.290,82 75,58	5.263,18 24,42
Augustowskie Towarzystwo Kajakowe	Kanał Augustowski – Bramą Europy	15.781	14.691,17 93,09	1.089,83 6,91
Podlaskie Stowarzyszenie Kultury Fizycznej i Sportu „Strażak”	Obóz sportowo-rekreacyjny Młodzieżowych drużyn Pożarniczych	11.309	9.853,86 87,13	1.455,14 12,87
Starostwo Powiatowe w Sejnach	Sejneńszczyzna przygranicznym szlakiem turystycznym Polski i Litwy	14.282	13.180,36 92,28	1.101,64 7,72
Polskie Towarzystwo Turystyczno-Krajoznawcze Oddział w Suwałkach	Międzynarodowe szlaki Turystyczne Na Pograniczu Polsko-Litewskim Euroregionu Niemen	21.032	15.487,12 73,64	5.544,88 26,36
Suwalska Izba Rolniczo-Turystyczna	Poprawa dostępności infrastruktury turystycznej Euroregionu Niemen, rozwój turystyki i zarządzania jakością	72.937	71.353,02 97,83	1.583,98 2,17
Starostwo Powiatowe Suwałki	Tydzień Polsko-Niemiecki w Euroregionie Niemen – partnerstwo europejskie	10.061	6.574,78 65,35	3.486,22 34,65
Fundacja Rozwoju Regionu Gołdap	I Gołdapskie Spotkania Transgraniczne	14.307,61	9.898,18 69,18	4.409,43 30,82

Oleckie Centrum Kultury	Mazurskie Spotkania z Folklorem	19.467,36	18.900,38 97,09	566,98 2,91
Polsko-Litewska Izba Gospodarcza Rynków Wschodnich	Nowe uwarunkowania i perspektywy współpracy gospodarczej w regionie południowo-wschodniego Bałtyku	19.466	16.228,94 83,37	3.237,06 16,63
Wigierski Park Narodowy	Europejski Tydzień Lasów na Suwalszczyźnie	16.648,35	12.534,16 75,29	4.114,19 24,71
<b>RAZEM:</b>		<b>294.608,32</b>	<b>256.950,36</b> <b>87,22%</b>	<b>37.657,96</b> <b>12,78%</b>

Wykorzystanie środków z tej edycji Funduszu na poziomie 87,22% jest znacznie wyższe niż w edycji Phare 2000 Granica Wschodnia (74,46%), ale niższe niż w edycji Phare 1999 Region Morza Bałtyckiego (97,04%). W związku z tym, że większość realizowanych projektów były to projekty związane z turystyką, wszelkie utrudnienia spowodowane były przede wszystkim niedogodnymi warunkami atmosferycznymi. Większość działań było zaplanowanych na koniec roku 2002, ale ze względu na wyjątkowe w tym roku mrozy dochodzące nawet do -35 st.C, działania na powietrzu nie mogły się odbyć. W związku z tym dużo działań zostało przesuniętych na terminy późniejsze, wiosenne. W rezultacie niektóre działania zostały skrócone, przez co również zmniejszyły się koszty ich realizacji. Bardzo duże zmiany w budżetach projektów, dokonane przez PKE na etapie zatwierdzania projektów (w tym całkowite usunięcie poszczególnych pozycji) sprawiły, że znaczną część działań beneficjenci realizowali z własnych funduszy. Na niższy stopień wykorzystania środków wpłynęły też znaczne wahania kursowe EURO w tym okresie.

## 11. Wkład własny beneficjentów

Beneficjent	Tytuł projektu	Wkład deklarowany w ankiecie w EUR	Wkład faktycznie poniesiony w EUR	Wkład własny vs. Udział Phare (w %)
Zarząd Gminy Wizajny	Wymiana kulturalna i turystyczna na pograniczu polsko-litewskim w	3.215	2.156,11	20



	drodze do UE			
Urząd Gminy Rutka Tartak	Wakacyjna Wioska Bałtów	11.233	10.833,29	20
Zarząd Miasta i Gminy Knyszyn	Centrum Informacji Turystycznej Knyszyn-Wilno	5.592,59	4.226,59	20,06
Augustowskie Towarzystwo Kajakowe	Kanał Augustowski – Bramą Europy	4.095	3.811,57	20,06
Podlaskie Stowarzyszenie Kultury Fizycznej i Sportu „Strażak”	Obóz sportowo-rekreacyjny Młodzieżowych drużyn Pożarniczych	3.116	2.714,84	21,60
Starostwo Powiatowe w Sejnach	Sejneńszczyzna przygranicznym szlakiem turystycznym Polski i Litwy	6.121	5.648,72	30
Polskie Towarzystwo Turystyczno-Krajoznawcze Oddział w Suwałkach	Międzynarodowe szlaki Turystyczne Na Pograniczu Polsko-Litewskim Euroregionu Niemen	6.642	4.890,67	24
Suwalska Izba Rolniczo-Turystyczna	Poprawa dostępności infrastruktury turystycznej Euroregionu Niemen, rozwój turystyki i zarządzania jakością	25.813	25.252,75	26,14
Starostwo Powiatowe Suwałki	Tydzień Polsko-Niemiecki w Euroregionie Niemen – partnerstwo europejskie	3.732	2.439,18	27,06
Fundacja Rozwoju Regionu Gołdap	I Gołdapskie Spotkania Transgraniczne	4.273,71	2.956,60	23
Oleckie Centrum Kultury	Mazurskie Spotkania z Folklorem	6.730,14	6.534,13	25,69

Polsko-Litewska Izba Gospodarcza Rynków Wschodnich	Nowe uwarunkowania i perspektywy współpracy gospodarczej w regionie południowo-wschodniego Bałtyku	5.187	4.324,43	21,04
Wigierski Park Narodowy	Europejski Tydzień Lasów na Suwalszczyźnie	7.135,02	5.371,79	30
		<b>92.885,46</b>	<b>81.160,67</b>	

Średnia wartość projektu zrealizowanego w I edycji wynosiła:

- Dofinansowanie Phare – 22.154,30 EUR
- Wartość całkowita projektu – 29.040,27 EUR
- Wkład własny – 6.885,97 EUR
- Wkład partnera zagranicznego – 211,11 EUR

Średnia wartość zrealizowanego projektu w II edycji wynosiła:

- Dofinansowanie Phare – 14.390,41 EUR
- Wartość całkowita projektu – 19.187,15 EUR
- Wkład własny – 4.796,74 EUR
- Wkład partnera zagranicznego – 0 EUR

## 12. Monitoring

Mimo niewielkich możliwości (głównie personalnych) pracownicy Euroregionu monitorowali każdy projekt wyjeżdżając na miejsca zdarzeń i uczestnicząc w różnych przedsięwzięciach realizowanych przez beneficjentów Funduszu.

## 13. Promocja UE

Beneficjenci Programu wywiązywali się z obowiązku upublicznienia informacji o pomocy z Unii Europejskiej. Podczas wszystkich wycieczek, imprez, festiwali, konferencji itp. informowano, że przedsięwzięcie realizowane jest dzięki finansowemu wsparciu UE eksponując odpowiednie plakaty, banery, tablice informacyjne.

Ponadto podczas spotkań, a nawet przeprowadzania procedur przetargowych wszyscy byli informowani o tym, że projekt jest wspierany ze środków pomocowych UE. Oprócz tego informacja o pomocy UE przeznaczonej na realizację projektu była uwidoczniana i podkreślana w korespondencji, listach obecności, skryptach i materiałach szkoleniowych, publikacjach, ogłoszeniach, na stornach internetowych. Podczas kontaktów z mediami (prasa, radio, telewizja) zawsze podawana była informacja o źródle wsparcia projektu.

Bardzo często przy tej okazji upowszechniano broszury nt. UE oraz różnego rodzaju gadżety promujące region.

#### **14. Problemy**

Beneficjenci, przy realizacji projektów, najczęściej mieli problemy związane z warunkami klimatycznymi w tym regionie kraju. Wiele prac nie można było więc przeprowadzić chociażby ze względu na porę roku. Dodatkowym utrudnieniem była konieczność rozliczania projektów w obcej walucie, która ulegała znacznym wahaniom kursowym. Często też beneficjenci nie mogli zrealizować zakupu sprzętu z powodu braku odpowiedniej oferty na naszym rynku (producent z UE lub kraju objętego programem Phare) .

Najlepszym rozwiązaniem byłaby możliwość realizacji projektów w jednym roku kalendarzowym. Powinien być także skrócony o połowę termin zatwierdzania projektów, gdyż wiążą się z tym znaczne wahania kursowe EURO, co uniemożliwia Beneficjentom zrealizowanie w całości wszystkich zamierzonych działań.

#### **15. Podsumowanie**

W ramach edycji 2000 roku programu PL0014 zrealizowano na terenie Euroregionu Niemen zaledwie 13 projektów, jednak stworzyły one solidne podstawy dla rozwoju współpracy przygranicznej. Efekty projektów mają trwały charakter. Świadczy o tym fakt, że podpisano 6 porozumień o dalszej współpracy, a 7 projektów będzie kontynuowanych jako przedsięwzięcia cykliczne. W porównaniu do poprzedniej edycji FMP zmniejszyła się liczba dziedzin objętych projektami, jednak działania zrealizowane w ostatnim okresie były dość mocno zróżnicowane.

Spółeczność lokalna mogła poznać bezpośrednie korzyści płynące z członkostwa w UE dostrzegając powszechną dostępność środków pomocowych z UE. Ponadto beneficjenci mogli sprawdzić swoje przygotowanie do korzystania w przyszłości w funduszy strukturalnych. Jest to bardzo cenne doświadczenie możliwe do nabycia tylko w praktyce. Fakt, że zarządzanie programem odbywa się w sposób zdecentralizowany i wstępnej selekcji dokonują lokalni eksperci, dobrze znający potrzeby regionu sprawia, że wykorzystanie środków jest tak wysokie. Niestety, nie jest tak za granicami naszego kraju. Właśnie dlatego bardzo ciężko jest realizować projekty komplementarne i podejmować wspólne inicjatywy.

Stowarzyszenie „Euroregion Niemen”  
16-400 Suwałki, ul. Noniewicza 10, p. 103  
tel. 087 5653671, tel/fax 087 5653672  
e-mail: sspen@sspen.pl

#### Załączniki:

1. Raport finansowy: spis projektów, ich beneficjentów i partnerów zagranicznych z podziałem: kwoty Phare zatwierdzone, udział własny faktycznie poniesiony, udział finansowy partnerów zagranicznych faktycznie poniesiony – wg wzoru
2. Raport merytoryczny – raporty z realizacji wszystkich projektów (w jęz. polskim i jednym z jęz. UE). Po realizacji całej transzy wskazane byłoby, aby ten raport (po niezbędnych zmianach dostosowujących raport do potrzeb promocji Euroregionu), przyjął formę publikacji, wraz z wybranymi zdjęciami z realizacji projektów (w szczególności dokumentującymi promocję UE)
3. Mapa euroregionu wraz z wykazem wszystkich członków (także zagranicznych)

**Załącznik 1: Raport finansowy**

Lp.	Tytuł projektu	Beneficjent	Kwota Phare wykorzystana	Udział własny faktycznie poniesiony	Udział partnera zagr. faktycznie poniesiony	Łączny budżet projektu (ponies.)	Kwota Phare niewykorzystana
1.	Wymiana kulturalna i turystyczna na pograniczu polsko-litewskim w drodze do UE	Zarząd Gminy Wizajny	8.624,43	2.156,11	-	10.780,54	4.208,57
2.	Wakacyjna Wioska Bałtów	Urząd Gminy Rutka Tartak	43.333,14	10.833,29	200	54.166,43	1.596,86
3.	Centrum Informacji Turystycznej Knyszyn-Wilno	Zarząd Miasta i Gminy Knyszyn	16.290,82	4.226,59	-	20.517,41	5.263,18
4.	Kanał Augustowski – Bramą Europy	Augustowskie Towarzystwo Kajakowe	14.691,17	3.811,57	200	18.502,74	1.089,83
5.	Obóz sportowo-rekreacyjny Młodzieżowych drużyn Pożarniczych	Podlaskie Stowarzyszenie Kultury Fizycznej i Sportu „Strażak”	9.853,86	2.714,84	-	12.568,70	1.455,14
6.	Sejneńszczyzna przygranicznym szlakiem turystycznym Polski i Litwy	Starostwo Powiatowe w Sejnach	13.180,36	5.648,72	1000	18.829,08	1.101,64
7.	Międzynarodowe szlaki Turystyczne Na Pograniczu Polsko-Litewskim Euroregionu Niemen	Polskie Towarzystwo Turystyczno-Krajoznawcze Oddział w Suwałkach	15.487,12	4.890,67	-	20.377,79	5.544,88
8.	Poprawa dostępności infrastruktury turystycznej Euroregionu Niemen, rozwój turystyki i zarządzania jakością	Suwalska Izba Rolniczo-Turystyczna	71.353,02	25.252,75	500	96.605,77	1.583,98
9.	Tydzień Polsko-Niemiecki w Euroregionie Niemen – partnerstwo europejskie	Starostwo Powiatowe Suwałki	6.574,78	2.439,18	-	9.013,96	3.486,22
10.	I Gołdapskie Spotkania Transgraniczne	Fundacja Rozwoju Regionu Gołdap	9.898,18	2.956,60	-	12.854,78	4.409,43
11.	Mazurskie Spotkania z Folklorem	Oleckie Centrum Kultury	18.900,38	6.534,13	-	25.434,51	566,98
12.	Nowe uwarunkowania i perspektywy współpracy gospodarczej w regionie południowo-wschodniego Bałtyku	Polsko-Litewska Izba Gospodarcza Rynków Wschodnich	16.228,94	4.324,43	-	20.553,37	3.237,06
13.	Europejski Tydzień Lasów na Suwalszczyźnie	Wigierski Park Narodowy	12.534,16	5.371,79	-	17.905,95	4.114,19
<b>Łącznie</b>			<b>256.950,36</b>	<b>81.160,67</b>	<b>1900,00</b>	<b>338.111,03</b>	<b>37.657,96</b>

