

STOWARZYSZENIE EUROREGION
KARPACI POLSKA



**Raport Końcowy z Realizacji Funduszu Małych Projektów,
Programu Narodowego 2001, Polska Granica Wschodnia
PL0103.07**

SPIS TREŚCI

Wprowadzenie

a. Informacja o Euroregionie

b. Informacja o Funduszu Małych Projektów

Podstawa prawna Funduszu Małych Projektów

Opis wyboru projektów

Realizacja

Sektory

Beneficjenci

Partnerzy zagraniczni

Najciekawsze projekty

Efekty

Wykorzystanie środków

Wkład własny beneficjentów

Monitoring

Promocja Unii Europejskiej

Problemy

Podsumowanie

WPROWADZENIE

Informacje o Euroregionie Karpackim

Związek Międzyregionalny Euroregion Karpacki powołany został 14 lutego 1993 roku w Debreczynie na Węgrzech jako wynik inicjatyw środowisk społecznych i politycznych z obszarów przygranicznych państw leżących na obszarze masywu Karpat.

Związek Międzyregionalny Euroregion Karpacki nie posiada osobowości prawnej, jest wyłącznie porozumieniem politycznym w ramach, którego realizowane są inicjatywy z zakresu współpracy transgranicznej i międzyregionalnej.

W ramach Związku współpracują władze regionalne i instytucje z obszaru pięciu państw Europy Środkowo-wschodniej:

- Rzeczypospolitej Polskiej,
- Ukrainy,
- Rumunii,
- Węgier,
- Republiki Słowacji.

Obszar Związku Międzyregionalnego „Euroregion Karpacki” wynosi ponad 147 000 km². Na obszarze Euroregionu Karpackiego mieszka ponad 14 000 000 mieszkańców.

W dniu 6 grudnia 2002 roku w Koszycach na Słowacji przeprowadzona została reforma Związku. W jej wyniku ustanowiona została następująca struktura na poziomie międzynarodowym.



Schemat 1. Struktura organizacyjna Związku Międzyregionalnego „Euroregion Karpacki”

Każda ze Stron Krajowych w sposób autonomiczny decyduje o formie prawnej i organizacyjnej swojego Biura.

Obecnie jedynie Strona Polska i Słowacka zorganizowana jest w formie stowarzyszeń samorządów, Strona Ukraińska posługuje się formułą fundacji, natomiast Strony Węgierska i Rumuńska działają w oparciu o administrację publiczną.

Formę prawną oraz układ organizacyjny Polskiej Strony Krajowej przedstawia poniższa tabela.

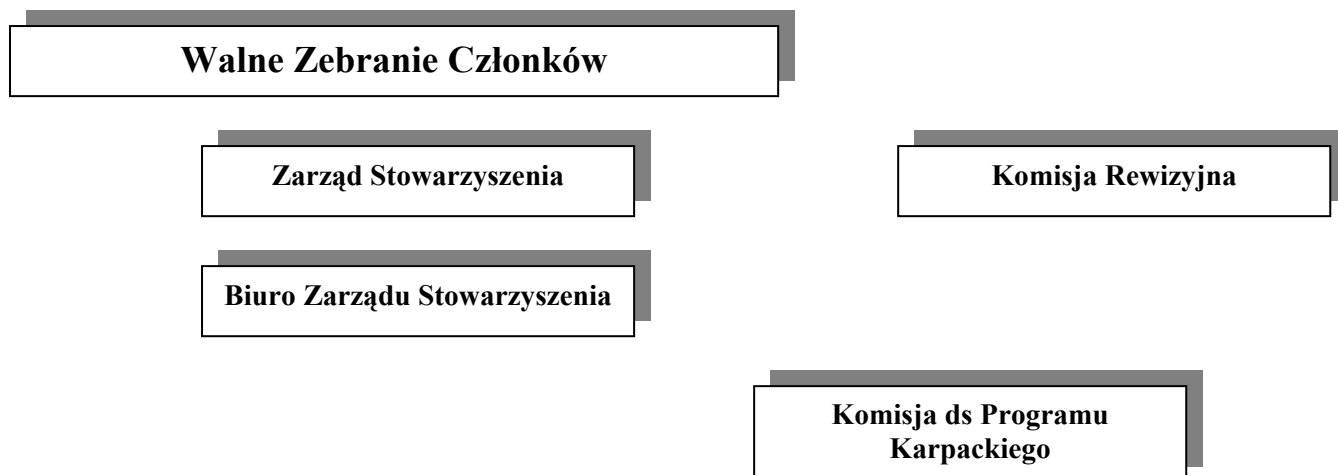
Terytorium	Terytorium samorządów wchodzących w skład Stowarzyszenia Euroregion Karpacki Polska
Podmiotowość prawna, (<i>status Biura Polskiego EK</i>)	Stowarzyszenie, (<i>Biuro Polskie Euroregionu Karpackiego jest częścią struktury Stowarzyszenia jako Biuro Zarządu Stowarzyszenia Euroregion Karpacki Polska</i>)
Podstawa prawna	Ustawa: „Prawo o Stowarzyszeniach, Ustawa o samorządzie wojewódzkim, Ustawa: „O zasadach przystępowania jednostek samorządu terytorialnego do międzynarodowych zrzeszeń społeczności lokalnych i regionalnych”
Aktorzy (<i>podmioty uczestniczące</i>)	Samorzady terytorialne oraz organizacje i instytucje wchodzące w skład Stowarzyszenia Euroregion Karpacki Polska
Reprezentacja w Radzie	<ul style="list-style-type: none"> • Wojewoda Podkarpacki, • Marszałek Województwa Podkarpackiego, • Prezes Stowarzyszenia Euroregion Karpacki Polska, • Przedstawiciele Konwentu Samorządowego Strony Polskiej Euroregionu Karpackiego, • Przedstawiciel sektora prywatnego, • Przedstawiciel organizacji pozarządowej, • Dyrektor Biura Stowarzyszenia Euroregion Karpacki Polska
Finansowanie	Środki własne Stowarzyszenia (<i>zewnętrzne</i>), składki członkowskie w Stowarzyszeniu, środki pomocowe Unii Europejskiej

Tabela 1. Prawny i organizacyjny układ Strony Polskiej Euroregionu Karpackiego

Od 01. 03. 2001 roku Biuro Polskie Euroregionu Karpackiego uzyskało podmiotowość prawną poprzez wejście w strukturę organizacyjną Stowarzyszenia Na Rzecz Euroregionu Karpackiego Euro-Karpaty. Było to możliwe dzięki reorganizacji zmierzającej do uregulowania formalno-prawnych aspektów funkcjonowania Strony Polskiej Euroregionu Karpackiego, która w latach 1993 – 2001 funkcjonowała bez osobowości prawnej. Fakt ten skutkował brakiem legalnej możliwości zarządzania Funduszami w ramach programów współpracy przygranicznej Phare.

Obecnie w skład Stowarzyszenia Na Rzecz Euroregionu Karpackiego Euro-Karpaty noszącego obecnie nazwę Stowarzyszenie Euroregion Karpacki Polska wchodzi 41 jednostek samorządu terytorialnego z obszaru Województwa Podkarpackiego. (stan na 31. 12. 2004 r.).

Struktura organizacyjna Stowarzyszenia przedstawia się następująco.



Schemat 2. Struktura organizacyjna Stowarzyszenia Euroregion Karpacki Polska

Cele Stowarzyszenia określone są w Rozdziale 2, paragrafie 8 Statutu w następujący sposób:

Celem Stowarzyszenie jest:

- 1/ tworzenie rzeczywistych struktur współpracy transgranicznej i międzyregionalnej na terytorium Związku Międzyregionalnego „Euroregion Karpacki” – regionach przygranicznych państw leżących na obszarze Karpat, w oparciu o prawo krajowe i europejskie, na zasadach partnerstwa poziomego i pionowego, subsydiarności i demokratycznej reprezentacji podmiotów sektora: publicznego, prywatnego i pozarządowego;
- 2/ koordynacja wykorzystania pomocy Unii Europejskiej przeznaczonej na współpracę transgraniczną i międzyregionalną w zakresie planowania, programowania, zarządzania, wdrażania i monitorowania działań: projektów, programów, strategii transgranicznych i międzyregionalnych na terytorium Związku Międzyregionalnego „Euroregion Karpacki” – regionów przygranicznych państw leżących na obszarze Karpat;
- 3/ upowszechnianie wiedzy o historii, tradycjach i kulturze polskiej;
- 4/ pogłębianie współpracy i rozwój dobrych stosunków pomiędzy państwami należącymi do Związku Międzyregionalnego Euroregion Karpacki;
- 5/ promowanie wspólnych działań z zakresu ochrony środowiska i utrzymania zasobów przyrody;
- 6/ rozwój turystyki i agroturystyki;
- 7/ harmonijny rozwój gospodarczy regionu;
- 8/ upowszechnianie wiedzy o Euroregionie Karpackim;
- 9/ upowszechnianie wiedzy o gminach i powiatach, w tym szczególnie wchodzących w skład strony polskiej Euroregionu Karpackiego;
- 10/ upowszechnianie wiedzy o Unii Europejskiej i podejmowanych przez nią działaniach;
- 11/ ochrona zdrowia i podejmowanie działań profilaktycznych w tym zakresie;
- 12/ wymiana kulturalna i naukowa;
- 13/ wymiana doświadczeń z zakresu opieki socjalnej;
- 14/ rozwiązywanie problemów rolnictwa i środowisk wiejskich;
- 15/ wymiana doświadczeń z zakresu zarządzania administracją i podmiotami gospodarczymi;
- 16/ wymiana doświadczeń związanych z działalnością samorządów lokalnych;

17/ wymiana doświadczeń z zakresu rozwiązywania problemów szkolnictwa.

Natomiast metody działania określa Rozdział 2, paragraf 9:

Stowarzyszenie realizuje swoje cele poprzez:

- 1/ Opracowanie i wdrażanie Euroregionalnego Systemu Współpracy;
- 2/ Podpisywanie i realizacja międzynarodowych porozumień o współpracy;
- 3/ Reprezentowanie interesów mieszkańców z terenu województwa podkarpackiego w strukturach Związku Międzyregionalnego „Euroregion Karpacki” oraz Wspólnot Europejskich;
- 4/ Utworzenie Międzynarodowego Centrum Współpracy Transgranicznej i Międzyregionalnej;
- 5/ Tworzenie Lokalnych Centrów Współpracy Euroregionalnej oraz Punktów Informacyjnych Stowarzyszenia;
- 6/ Tworzenie szkół, szkół wyższych, świetlic środowiskowych, instytutów, ośrodków doradztwa, ośrodków szkoleniowo-edukacyjnych, ośrodków rekreacyjno-wypoczynkowych, domów stowarzyszenia;
- 7/ Utworzenie w ramach struktury Stowarzyszenia Sekretariatu Technicznego dla zarządzania programami współpracy przygranicznej;
- 8/ Zarządzanie i wdrażanie programów współpracy przygranicznej;
- 9/ Podjęcie działań zmierzających do koordynacji i ujednoczenia zasad funkcjonowania programów współpracy przygranicznej takich jak Phare, Tacis, Interreg ;
- 10/ Przygotowywanie projektów, programów i strategii w ramach programów współpracy przygranicznej w tym w ramach Inicjatywy Wspólnotowej Interreg;
- 11/ Udział w ciałach powołanych do wdrażania programów współpracy przygranicznej i inicjatyw wspólnotowych takich jak: zespoły programujące, komisje oceniające, komitety sterujące, komitety monitorujące;
- 12/ Udział w przygotowaniu Wspólnych Dokumentów Programowych oraz Uzuppełnień Programów w ramach programów współpracy przygranicznej, programów rozwoju regionalnego oraz Inicjatywy Wspólnotowej Interreg;
- 13/ Organizacja Konwentu Samorządowego Strony Polskiej Euroregionu Karpackiego;
- 14/ Współpraca ze szkołami i uczelniami w ramach sieci szkolnych i uczelnianych klubów Euroregionu Karpackiego;
- 15/ współdziałanie z władzami, instytucjami oraz innymi organizacjami podzielającymi cele Stowarzyszenia;
- 16/ promowanie szeroko pojętej wymiany kulturalnej, turystycznej, naukowej, gospodarczej;
- 17/ organizowanie seminariów, warsztatów, sympozjów, szkoleń;
- 18/ organizowanie spotkań mieszkańców;
- 19/ wspieranie lokalnych inicjatyw w zakresie przedsiębiorczości, rozwoju turystyki, wymiany kulturalnej i naukowej;
- 20/ występowanie z wnioskami i postulatami do władz lokalnych;
- 21/ współpracę z pokrewnymi stowarzyszeniami krajowymi i zagranicznymi;
- 22/ działalność informacyjną w mediach publicznych krajowych i zagranicznych;
- 23/ własne inicjatywy medialne.

Istotny elementem polityki Stowarzyszenia jest wdrażanie opracowanego przez Biuro Polskie Euroregionu Karpackiego Euroregionalnego Systemu Współpracy.

Podstawowym kryterium oceny skuteczności współpracy transgranicznej i międzyregionalnej jest jej efektywność. Efektywność może przejawiać się zarówno poprzez wskaźniki ilościowe (np. ilość zawartych w ramach Euroregionu Karpackiego umów partnerskich pomiędzy miastami, lub ilość funkcjonujących turystycznych przejść granicznych) jak i jakościowe (np. podniesienie poziomu wiedzy o kulturze ukraińskiej, lub poprawa stanu środowiska naturalnego).

Wyjściowym punktem planowania, programowania i realizacji skutecznej współpracy transgranicznej i międzyregionalnej jest posiadanie wiedzy (zbioru informacji) na temat jej efektywności, czyli wiedzy o konkretnych jej efektach wyrażonych we wskaźnikach.

Powyższa konstatacja pojawiła się w momencie rozpoczęcia przez Stowarzyszenie Euro-Karpaty analizy funkcjonowania Biura Polskiego Euroregionu Karpackiego. Brakowało uporządkowanych, sklasyfikowanych źródeł informacji dotyczących współpracy transgranicznej, międzyregionalnej, czy szerzej międzynarodowej w ramach Euroregionu Karpackiego. Tymczasem informacja o partnerze i jego działaniach stanowi warunek konieczny do rozpoczęcia i rozwijania współpracy w każdej dziedzinie życia społeczno-gospodarczego. Zarząd Stowarzyszenia wraz z kierownictwem Biura Polskiego rozpoczął, więc prace nad opracowaniem i wprowadzeniem metody lub zespołu metod i działań zmierzających do poprawy istniejącego stanu rzeczy. Oczywistym w tym wypadku było wykorzystanie ***podejścia systemowego***.

Wykorzystując tę wiedzę Stowarzyszenie Na Rzecz Euroregionu Karpackiego Euro-Karpaty i Biuro Polskie Euroregionu Karpackiego podjęło pracę nad koncepcją stworzenia **zespołu metod, narzędzi, zasad, procedur i struktur** umożliwiających w praktyce wykorzystanie przeprowadzonych reform i osiągnięcie konkretnych z tego korzyści.

Opracowany został **Euroregionalny System Współpracy** jako instrument aktywizacji podmiotów działających na obszarze Euroregionu Karpackiego. Przy opracowywaniu założeń Euroregionalnego Systemu Współpracy posłużono się doświadczeniami najlepiej zorganizowanych i najwyżej rozwiniętych struktur transgranicznych i międzyregionalnych (w szczególności skandynawskich).

Euroregionalny System Współpracy polega na dostosowaniu działań podmiotów sektora publicznego (samorządy, sfera budżetowa), prywatnego, (przedsiębiorstwa, instytucje okołobiznesowe), pozarządowego (organizacje pozarządowe – stowarzyszenia, związki, towarzystwa) do zasad obowiązujących w nowoczesnych strukturach transgranicznych i międzyregionalnych.

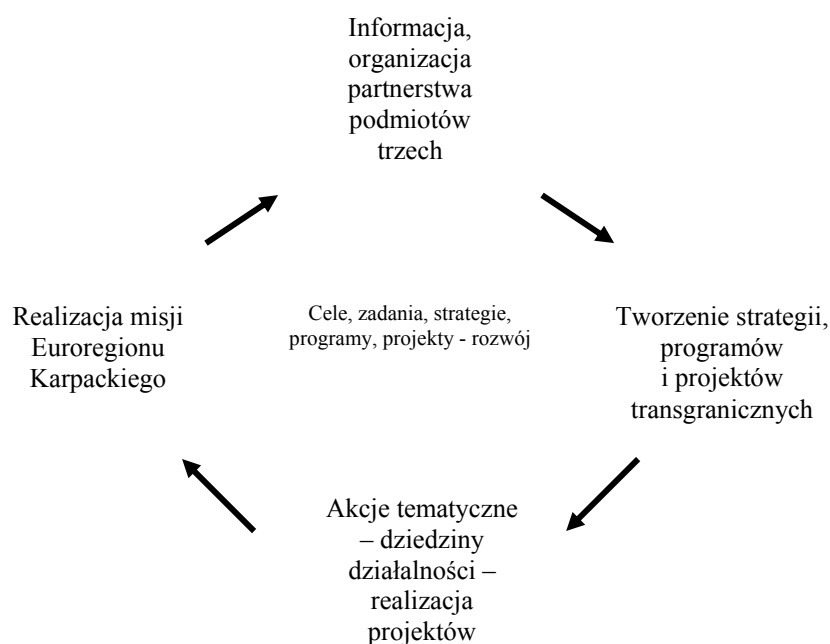
CEL EUROREGIONALNEGO SYSTEMU WSPÓŁPRACY:

Euroregionalny System Współpracy stanowi **instrument** realizacji misji Związku Międzyregionalnego Euroregion Karpacki oraz **instrument wsparcia** rozwoju regionalnego i **narzędzie wsparcia** polityki regionalnej w zakresie współpracy transgranicznej i międzynarodowej. Cel budowy Systemu jest, zatem ściśle podporządkowany celom Związku, wobec których pełni on rolę wykonawczą oraz celom regionów (województwa podkarpackiego) w zakresie realizacji priorytetów współpracy międzynarodowej. W ramach Systemu następuje **programowanie**, (strategiczne i operacyjne) **organizacja, koordynacja,**

realizacja i promocja działań (strategii, programów, projektów) transgranicznych, międzyregionalnych i międzynarodowych na obszarze Euroregionu Karpackiego.

W ujęciu funkcjonalnym celem ESW jest:

Realizacja misji **Związku Międzyregionalnego Euroregion Karpacki** poprzez organizację partnerstwa podmiotów sektora publicznego, prywatnego i pozarządowego **w celu opracowywania i realizacji wspólnych strategii, programów i projektów** na trzech poziomach współpracy w ramach akcji tematycznych.

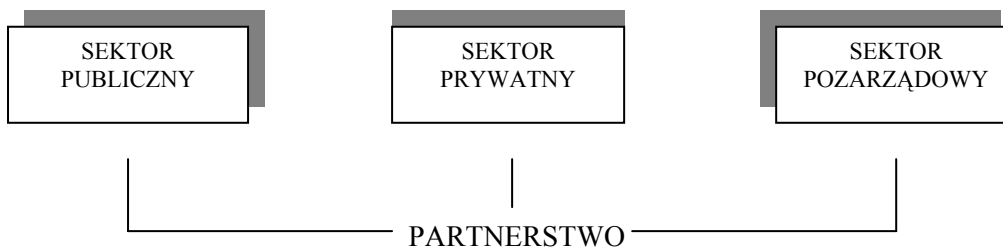


Schemat 3. Schemat zależności w procesie funkcjonowania Euroregionalnego Systemu Współpracy

STRUKTURA LOGICZNA EUROREGIONALNEGO SYSTEMU WSPÓLPRACY:

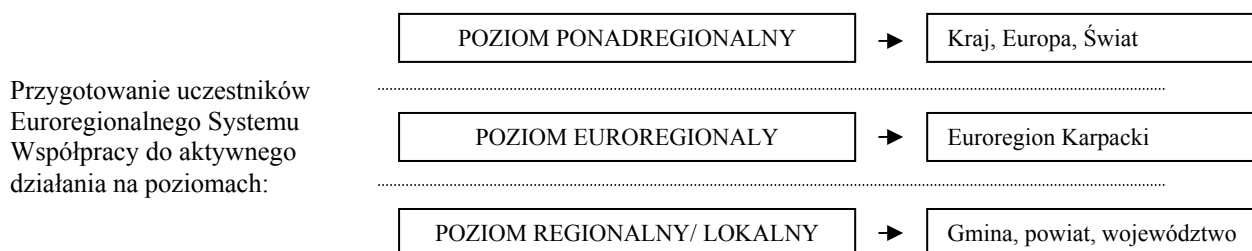
1. SEKTORY WSPÓLPRACY

System tworzą współpracujące podmioty – instytucje takie jak samorządy terytorialne, szkoły różnych szczebli, małe i duże firmy, organizacje pozarządowe np. towarzystwa kulturalno-oświatowe, zespoły sportowe itp. Każda z nich działa w oparciu o **inne podstawy prawne**, każda z nich realizuje **inne cele** oraz **odmienne zadania** w życiu społeczno-gospodarczym. Każda z tych instytucji dysponuje odmiennym potencjałem organizacyjnym i finansowym, każda z nich posiada **inne potrzeby** i reprezentuje **specyficzne interesy** środowisk z nią związanych. Każda z nich zalicza się do **innego sektora** życia społeczno-gospodarczego. Organizacja, systematyzacja i koordynacja działań podmiotów publicznych, prywatnych i pozarządowych oraz tworzenie partnerstwa pomiędzy nimi we współpracy transgranicznej i międzyregionalnej, z uwzględnieniem specyfiki każdego z sektorów w każdej ze Stron Krajowych jest jednym z zadań **Euroregionalnego Systemu Współpracy**.



2. POZIOMY WSPÓŁPRACY

Euroregion Karpacki jest organizacją międzynarodową. Choć nie jest to zawarte *express verbis* w Statucie współpraca w ramach Związku odbywa się na różnych poziomach. Każdy z tych poziomów charakteryzuje się innymi warunkami oraz wymaga posiadania innych kompetencji. Np. o ile łatwo jest małej, lokalnej organizacji pozarządowej współpracować z urzędem gminy, to współpraca z Komisją Europejską wymaga już innego przygotowania i drogi postępowania. W ramach Euroregionalnego Systemu Współpracy wyodrębniono trzy podstawowe poziomy współpracy, każdy z nich wymaga innego know-how oraz innej strategii działania. W ramach Systemu podmioty uczestniczące we współpracy przygotowywane będą do efektywnej działalności na wszystkich trzech poziomach.



3. AKCJE TEMATYCZNE

W ramach Euroregionalnego Systemu Współpracy wyodrębniono 12 Akcji Tematycznych będących priorytetowymi obszarami aktywności podmiotów sektora publicznego, prywatnego i pozarządowego.

AT. 1 MŁODZIEŻ i EDUKACJA	AT. 5 SPOŁECZEŃSTWO INFORMACYJNE	AT. 9 ZARZĄDZANIE, GOSPODARKA I HANDEL
AT. 2 TURYSTYKA	AT. 6 KULTURA i TRADYCJA	AT. 10 NAUKA i INNOWACJA
AT. 3 ADMINISTRACJA	AT. 7 OCHRONA ZDROWIA i POLITYKA SPOŁECZNA	AT. 11 EKOLOGIA i OCHRONA ŚRODOWISKA
AT. 4 SPORT i REKREACJA	AT. 8 INTEGRACJA EUROPEJSKA	AT. 12 ROZWÓJ OBSZARÓW WIEJSKICH

Informacje o Funduszu Małych Projektów „Polska Granica Wschodnia”, edycja Phare 2001, (linia budżetowa PL0103.07)

Łącznie w ramach edycji dostępna była kwota 500 000 EUR.

W czasie realizacji przez Stowarzyszenie Na Rzecz Euroregionu Karpackiego Euro-Karpaty Funduszu Małych Projektów zatrudnionych w Biurze Stowarzyszenia było 4 osoby.

PODSTAWA PRAWNA Funduszu Małych Projektów

Podstawą prawną zarządzania Funduszem stanowiły:

Podstawę Wytycznych stanowią poniższe dokumenty:

- Memorandum Finansowe - Program Narodowy Phare 2001,
- Vademecum zarządzania grantami,
- Praktyczny Przewodnik procedur zawierania umów w ramach Programów Phare, Ispa & Sapard,
- umowa zlecająca realizację zadania państwowego zawarta w dniu 30 grudnia 2002 roku pomiędzy Władzą Wdrażającą Program Współpracy Przygranicznej Phare, z siedzibą w Warszawie a Stowarzyszeniem Na Rzecz Euroregionu Karpackiego Euro-Karpaty, z siedzibą w Rzeszowie.

Rola Euroregionu opisana została w „Wytycznych” stanowiących załącznik do Umowy.

- Odpowiada za zarządzanie Funduszem w ramach uprawnień przekazanych przez Władzę Wdrażającą;
- Proponuje członków Komisji Oceniającej;
- Ogłasza procedurę zapraszania do składania wniosków;
- Pełni funkcję informacyjną dla wnioskodawców;
- Gromadzi propozycje wniosków;
- Zawiera umowy na wykonanie zatwierdzonych projektów z beneficjentami (*Załącznik D Formularza wniosku*);
- Nadzoruje i monitoruje realizację projektów;
- Przyjmuje i rozlicza środki finansowe otrzymane od Władzy Wdrażającej;
- Przestrzega terminowości wykonania projektów;
- Gromadzi raporty od beneficjentów;
- Sporządza Raporty podsumowujące wykorzystanie poszczególnych transz, na potrzeby Władzy Wdrażającej oraz Przedstawicielstwa Komisji Europejskiej.

OPIS WYBORU PROJEKTÓW

3.1 Spotkanie Komisji Oceniającej – gł. postanowienia; priorytety określone dla tej edycji wynikające z programu Euroregionu.

Posiedzenie Komisji Oceniającej miało miejsce w dniach 26 - 28 maja 2003 roku. Odbyło się przy ul. Szopena 51 w Rzeszowie.

W wyniku pracy Komisji spośród 60 złożonych propozycji projektów rekomendowanych zostało 20 projektów.

Priorytety dla Funduszu Małych Projektów określone zostały następująco:

Wymiana kulturalna: Wymiana kulturalna, która już istnieje i którą się kształtuje na nowo między lokalnymi grupami po obu stronach granicy regionu przygranicznego. Spotkania i programy wymiany wśród młodzieży; działalność artystyczna i mecenat artystyczny; imprezy folklorystyczne i podobne ze szczególnym położeniem nacisku na kształtowanie tradycji i współpracy długookresowej; projekty dotyczące usług socjalnych mających na celu łączenie rodzin.

Lokalna demokracja: Będą dofinansowywane programy, które pomagają kształtować i rozwijać umiejętności ludzi w strukturach organizacyjnych lokalnej i regionalnej administracji państwowej i innych instytucji społeczeństwa demokratycznego (*izby handlowe, związki i stowarzyszenia zawodowe, organizacje pozarządowe*). Będą organizowane odpowiednie kursy dokształcające oraz będą przekazywane informacje wspierające wizyty w ramach wymiany, przygotowanie projektów i sprawy o charakterze proceduralnym. Będzie również wspierana wymiana *know-how* i wymiana doświadczeń w zakresie edukacji na różnych poziomach.

Studia planistyczne i rozwojowe: Projekty stanowią podstawę do planowania w regionie przygranicznym. Wsparcie mogą uzyskać te projekty, które stwarzają warunki wstępne do wspólnego planowania w regionie przygranicznym, do nakreślenia ram programów wspólnych badań, do opracowania wspólnych strategii regionalnego rozwoju na obszarach przygranicznych pod kątem wspólnego ustalania priorytetów rozwojowych itd. Włącza się tu również opracowywanie wniosków w sprawie projektów i studia opłacalności.

Rozwój gospodarczy: Wsparcie dla drobnych projektów koncentrujących się na gospodarce, które to przedsięwzięcia poszerzają ekonomiczną podstawę regionu przygranicznego. Tak na przykład będą to propozycje rozwoju małych przedsiębiorstw, inicjatyw marketingowych, rynków, organizowanie wystaw i kampanii reklamowych itd., jak również tworzenie struktur współpracy przygranicznej i związków partnerskich między organizacjami wspierającymi.

Środowisko naturalne: Projekty koncentrujące się na konkretnych problemach środowiska naturalnego regionu, takie jak projektowanie badań, ocena problemów, szkolenie organizowane na przykład dla leśniczych, działania mające na celu podniesienie świadomości ekologicznej ludności itd., rozwiązywanie problemów dotyczących wspólnych zasobów naturalnych, jak na przykład zanieczyszczenie Bugu, zagadnienia parków narodowych po obu stronach granicy.

Turystyka: Z Funduszu Małych Projektów będzie finansowany szereg działań skierowanych na rozwój turystyki, takich jak badania, planowanie, instytucjonalne środki wspomagające, tworzenie ośrodków informacji turystycznej, konkretne szkolenia z zakresu problematyki

małych i średnich przedsiębiorstw i związane z tym programy doskonalenia zasobów pracy, oddziałujące na obszary leżące po obu stronach granicy.

„Zaproszenie do składania wniosków” opublikowane zostało w Gazecie Codziennej „Nowiny” największym dzienniku ukazującym się na Podkarpaciu.

Ogłoszenie ukazało się w poniższej postaci:

ZAPROSZENIE DO SKŁADANIA WNIOSKÓW

dla Programu Narodowego Phare 2001, Polska Granica Wschodnia – Fundusz Małych Projektów, ogłaszane przez Euroregion Karpacki

1. Nr referencyjny: EUROPEAID/116082/D/G/PL

2. Program i źródło finansowania:

Program Phare, Program Narodowy 2001

Polska Granica Wschodnia, Fundusz Małych Projektów (PL 0103.07)

3. Kategoria działań, zasięg terytorialny, okres trwania projektów

a/ Krótki opis planowanych działań: **lokalna demokracja** (kształtowanie i rozwój umiejętności ludzi w strukturach organizacyjnych lokalnej i regionalnej administracji i innych instytucji społeczeństwa demokratycznego), **rozwój gospodarczy** (projekty, które poszerzają ekonomiczną podstawę regionu), **wymiana kulturalna** (projekty realizujące spotkania i programy wymiany wśród młodzieży; działalność artystyczna i mecenat artystyczny; imprezy folklorystyczne itd.), **studia planistyczne i rozwojowe** (projekty stanowiące podstawę do planowania w regionie przygranicznym), działania kierowane na rozwój **turystyki** w regionie, **środowisko naturalne** (projekty koncentrujące się na konkretnych problemach środowiska naturalnego regionu).

b/ Zasięg geograficzny: terytorium polskiej części Euroregionu Karpackiego (województwo Podkarpackie) a także wschodnich partnerów w Euroregionie (Obwody: Iwano-Frankowski, Czerniowiecki, Lwowski i Zakarpacki na Ukrainie).

c/ Maksymalny czas trwania projektów: nie więcej niż 12 miesięcy. Projekt może rozpocząć się nie wcześniej niż 1 lipca 2003 roku. Szczegółowe informacje można znaleźć w Wytycznych dla Wnioskodawców Edycja Phare 2001, o których mowa w pkt. 12.

4. Całkowita kwota dostępna dla niniejszego Zaproszenia wynosi 500 000,00 EUR.

5. Minimalna i maksymalna wysokość dofinansowania projektu:

a/ Minimalna kwota dofinansowania projektu: 3 000 EUR

b/ Maksymalna kwota dofinansowania projektu: 50 000 EUR

c/ Maksymalne dofinansowanie projektu ze środków Unii Europejskiej wynosi 75% wartości projektu.

6. Maksymalna ilość projektów 166

KRYTERIA FORMALNE

7. Kto może być wnioskodawcą

Aby móc ubiegać się o dofinansowanie w ramach Funduszu Wnioskodawca powinien spełniać następujące warunki:

- mieć charakter niedochodowy;
- posiadać siedzibę lub biura zamiejscowe* na terenie polskiej części Euroregionu Karpackiego;

- być bezpośrednio odpowiedzialnym za przygotowanie i zarządzanie projektem, nie występować jako pośrednik;
 - posiadać stabilne i wystarczające źródło finansowania zapewniające kontynuację organizacji w czasie trwania projektu i, jeśli to niezbędne być w stanie wesprzeć projekt finansowo;
 - posiadać doświadczenie i możliwość przedstawienia swych możliwości w zakresie zarządzania, odpowiadające rozmiarom projektu złożonego do udzielenia grantu
- * biura zamiejscowe muszą posiadać numery REGON I NIP, tak by mogły otrzymywać i płacić za faktury VAT.

PRZEWIDYWANY HARMONOGRAM

8. Przewidywana data zakończenia procesu zatwierdzenia wniosków – 30. 06. 2003

KRYTERIA SELEKCJI

9. Kryteria selekcji

Wnioski będą sprawdzane i oceniane przez Komitet Oceniający przy możliwym udziale ekspertów z zewnątrz. Wszystkie wnioski oceniane będą w oparciu o następujące kryteria: 1) **zgodność administracyjną** (zgodnie z kryteriami w części 2.3(1) Wytycznych dla Wnioskodawców); 2) **kwalifikowalność wnioskodawców, partnerów i samych projektów** (zgodnie z kryteriami w częściach 2.1.1, 2.1.2 i 2.1.3. Wytycznych dla Wnioskodawców), 3) **jakość techniczną i finansową** (zgodnie z kryteriami oceny w Siatce Oceny Technicznej Wytycznych dla Wnioskodawców).

SPRAWY FORMALNE DOTYCZĄCE WNIOSKÓW

10. Standardowy Formularz Wniosku o otrzymanie grantu

Wniosek musi zostać złożony na „Standardowym Formularzu o otrzymanie grantu” załączonym do Wytycznych, o których mowa w pkt. 12. Należy ściśle stosować się do formatu oraz kolejności stron. Wniosek musi być sporządzony w języku polskim, oraz zawierać krótkie streszczeni w języku angielskim. Każdy wniosek musi zostać złożony w 1 podpisanym oryginale i 2 kopiach.

11. Termin składania wniosków

16. 05. 2003 r., do godz. 15.00

Wszelkie wnioski, które wpłyną do Euroregionu po ww. terminie, nie będą rozpatrywane, nawet, jeśli data stempla pocztowego poprzedza ostateczny termin składania wniosków.

12. Szczegółowe informacje

Szczegółowe informacje nt. niniejszego Zaproszenia do składania wniosków są zawarte w „Wytycznych dla Wnioskodawców, edycja Phare 2001” (w ramach Narodowego Programu 2001, Fundusz Małych Projektów, Polska Granica Wschodnia) dostępne w siedzibach Euroregionu w Rzeszowie, ul Szopena 51 (pok 316), Krośnie, ul. Prochownia 4 oraz na stronie Euroregionu Karpackiego www.carpathian.euroregion.org i Przedstawicielstwa Komisji Europejskiej www.europa.delpol.pl/links.

Wnioski należy składać na następujący adres: Stowarzyszenie Na Rzecz Euroregionu Karpackiego EURO-KARPATY, ul. Szopena 51 (pok 316).

Wszelkie zapytania w sprawie niniejszego Zaproszenia do składania wniosków powinny być kierowane pocztą elektroniczną (e-mail) powołując się na numer referencyjny, pod adres bp_ek@wp.pl lub faksem: 0-17 853-68-98 lub 0-13-43-64-911, nie później niż do 25 kwietnia 2003 roku. Euroregion udostępni odpowiedzi na wszystkie pytania wnioskodawców do dnia 25 kwietnia 2003 roku. Zachęca się wszystkich wnioskodawców do regularnego odwiedzania ww. stron Internetowych przed upływem terminu składania wniosków.

Stowarzyszenie Euro-Karpaty przeprowadziło w dniach 31. 03. – 21. 04. 2003 r. cykl szkoleń, w których uczestniczyło łącznie ponad 150 osób przedstawicieli około 130 instytucji. Szkolenia miały zdecentralizowany charakter i odbywały się w siedzibach jednostek samorządu terytorialnego (Lubaczów, Jarosław, Lesko, Sanok, Przemyśl, Krosno, Rzeszów, Stalowa Wola).

Zakres szkolenia obejmował podstawowe informacje dotyczące Funduszu oraz przedstawienie zasad przygotowywania projektów. Omówiona została dokumentacja programu.

Komisja Oceniająca składała się z przedstawicieli następujących instytucji:

Przewodniczący Komisji (Władza Wdrażająca Program Współpracy Przygranicznej Phare),
Sekretarz (Urząd Marszałkowski Województwa Podkarpackiego),
Członek Komisji (Stowarzyszenie Euroregion Karpaty),
Członek Komisji (Uniwersytet Rzeszowski),
Członek Komisji (Starostwo Powiatowe w Sanoku),
Obserwator (Reprezentacja Komisji Europejskiej w Polsce).

Skład Komisji został zatwierdzony przez Reprezentację Komisji Europejskiej w Polsce.

Proces oceny rozpoczyna się z chwilą przyjęcia propozycji wniosków przez Euroregion, a kończy się decyzją o przyznaniu grantu wybranym organizacjom.

Wnioski są analizowane i oceniane przez Komisję Oceniającą, w razie potrzeby wspieraną przez zewnętrznych ekspertów. Ocena wszystkich wniosków odbywa się na podstawie poniższych kryteriów:

(1) *zgodności administracyjnej* – sprawdzenie, czy załączona dokumentacja jest kompletna (czy wniosek jest wypełniony punkt po punkcie), zgodnie z listą sprawdzającą;

W przypadku braku pewnych dokumentów uznaje się wniosek za niekompletny i wyklucza z dalszej oceny.

(2) *kwalifikowania się wnioskodawców, partnerów, rodzaju przedsięwzięć*;

Tylko projekty, które spełniają kryteria kwalifikacji podlegać będą dalszej ocenie.

(3) *ocena jakości technicznej i finansowej* – jakości aplikacji, załączonego budżetu na podstawie kryteriów oceny zawartych w Siatce Oceny.

Projekty będą zestawione zgodnie z punktacją otrzymaną, w trakcie procesu oceny (*od najwyższych do najniższych*). W pierwszej kolejności dofinansowanie otrzymają projekty z najwyższą liczbą punktów.

Punktacja:

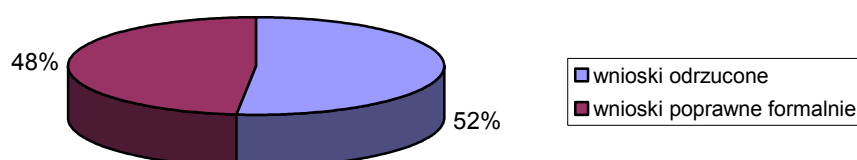
Kryteria Oceny podzielone są na grupy i podgrupy. Każda z podgrup może zawierać ocenę *od 1 do 5*, zgodnie w poniższymi wskazówkami: 1- bardzo słabo, 2- słabo, 3- dostatecznie, 4- dobrze, 5- bardzo dobrze. Preferowane będą wnioski z najwyższymi ocenami.

W wyniku akcji informacyjno – szkoleniowej podczas okresu naboru wpłynęło do Biura Polskiego Euroregionu Karpackiego **60** wnioski o dofinansowanie.

Wniosek

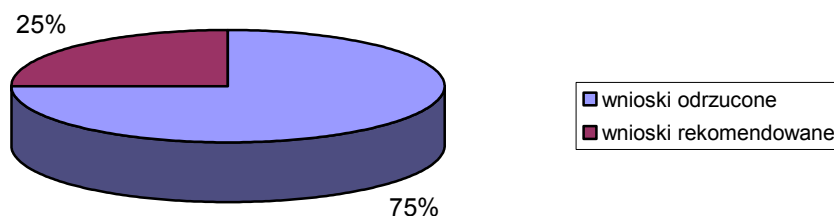
Widoczna pozytywna korelacja pomiędzy układem dekoncentracji szkoleń a ilością i topografią przygotowywanych wniosków o dofinansowanie.

Wśród **60** propozycji projektów złożonych w Biurze Stowarzyszenia Euroregion Karpacki Polska **29** wniosków spełniło kryteria formalne i zostało zakwalifikowane do etapu oceny technicznej.

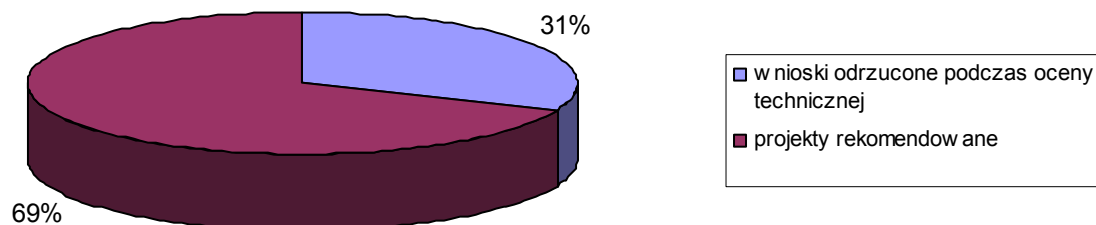


Wykres 1. Stosunek wniosków odrzuconych podczas oceny formalnej do poprawnych pod względem formalnym

Wśród **60** propozycji projektów złożonych w Biurze **20** wniosków zostało rekomendowanych do otrzymania dofinansowania.



Wykres 2 Stosunek wniosków odrzuconych do wniosków rekomendowanych do uzyskania dofinansowania



Wykres 3. Stosunek wniosków odrzuconych podczas oceny technicznej do rekomendowanych

Najczęstszymi błędami formalnymi był brak podpisanej i wypełnionej deklaracji partnerstwa przez wnioskodawcę lub partnera zagranicznego, w tym także brak zgodności deklaracji partnerskiej ze standardami (*12 przypadków*), brak spójności budżetu z oczekiwanymi źródłami finansowania oraz to, iż budżet był niezgodny ze standardami, rezerwa budżetowa przekraczała kwalifikujące się wydatki, brak uzasadnienia tych wydatków (*11 przypadków*), brak standardowej umowy, brak oświadczenia wnioskodawcy, w tym również projekt został złożony na formularzu niezgodnym z wymogami, w formularz był niewypełniony w całości (*3 przypadki*), brak streszczenia w j. angielskim, nie zostało ono napisane na standardowym formularzu (*2 przypadki*).

Wnioski dopuszczone do oceny technicznej, ale odrzucone przez Komisję Oceniającą uzyskały następującą punktację:

Numer ref. Wniosku	Średnia ilość punktów	Numer ref. Wniosku	Średnia ilość punktów
01/FMP/PGW/01	78,00	39/FMP/PGW/01	73,00
02/FMP/PGW/01	38,66	40/FMP/PGW/01	82,50
04/FMP/PGW/01	76,00	41/FMP/PGW/01	89,00
05/FMP/PGW/01	18,00	42/FMP/PGW/01	74,50
06/FMP/PGW/01	23,50	44/FMP/PGW/01	80,00
07/FMP/PGW/01	74,50	45/FMP/PGW/01	21,00
12/FMP/PGW/01	67,50	46/FMP/PGW/01	74,50
13/FMP/PGW/01	20,00	47/FMP/PGW/01	82,50
14/FMP/PGW/01	21,00	50/FMP/PGW/01	86,50
15/FMP/PGW/01	89,50	51/FMP/PGW/01	70,05
17/FMP/PGW/01	85,00	52/FMP/PGW/01	69,50
19/FMP/PGW/01	20,00	53/FMP/PGW/01	24,00
20/FMP/PGW/01	84,00	55/FMP/PGW/01	85,50
21/FMP/PGW/01	21,00	59/FMP/PGW/01	73,50
22/FMP/PGW/01	87,00		

Tabela 1. Punktacja przyznana rekomendowanym i odrzuconym podczas oceny technicznej wnioskom projektom Funduszu Małych Projektów Phare 2001, PL0103/07.

Komentarz: Przyznana punktacja wskazuje, iż propozycje projektów tylko projektów niewielkim stopniu odbiegały od jakości wymaganej do uzyskania dofinansowania. Brak było wśród odrzuconych wniosków przypadków drastycznie niskiej oceny technicznej.

Na podstawie analizy siatek oceny technicznej stwierdzić można wysokie zróżnicowanie powodów, dla których poszczególne odrzucone projekty uzyskały niższą ocenę. Można stwierdzić jednak, iż niższa ocena dotyczyła głównie kategorii „znaczenie”. W tej kategorii również występuje najwięcej komentarzy członków komisji.

Zatwierdzenie projektów przez Przedstawicielstwo Komisji Europejskiej nastąpiło w dniu 8 sierpnia 2003 roku, (Global Endorsement List). Euroregion został o tym poinformowany pismem z dnia 13 sierpnia 2003 roku Z dostępnej kwoty 500 000 EUR Przedstawicielstwo Komisji Europejskiej zatwierdziło łączną kwotę 467 426,78 EUR.

Lp.	NUMER PROJEKTU	WARTOŚĆ PROJEKTU	WYSOKOŚĆ GRANTU
1.	01/FMP/PGW/01	33 320, 76	24 990, 57
2.	04/FMP/PGW/01	33 463, 45	25 097, 59
3.	07/FMP/PGW/01	7 377, 65	5 492, 66
4.	12/FMP/PGW/01	29 349, 42	20 544, 59
5.	15/FMP/PGW/01	16 835	12 626, 25
6.	17/FMP/PGW/01	44 378, 25	33 283, 69
7.	20/FMP/PGW/01	53 557, 25	40 167, 94
8.	22/FMP/PGW/01	8 742, 30	6 556, 73
9.	39/FMP/PGW/01	18 180, 48	13 635, 36
10.	40/FMP/PGW/01	43 092	32 319
11.	41/FMP/PGW/01	37 480	28 110
12.	42/FMP/PGW/01	38 720, 30	29 013, 12
13.	44/FMP/PGW/01	48 994, 71	36 746, 03
14.	46/FMP/PGW/01	28 547, 60	21 410, 70
15.	47/FMP/PGW/01	57 283, 69	42 962, 77
16.	50/FMP/PGW/01	53 767, 50	40 325, 65
17.	51/FMP/PGW/01	8 497, 40	6 367, 40
18.	52/FMP/PGW/01	14 393, 83	10 752, 19
19.	55/FMP/PGW/01	45 646, 68	33 778, 54
20.	59/FMP/PGW/01	4 328	3 246
Razem:		625 956, 27	467 426, 78
%		100	74,7

Tabela 2. Stosunek wartości całkowitej projektów do wartości grantów (wartości deklarowane)

Komentarz: W edycji 2001 dominowały projekty o stosunkowo dużych budżetach. W ocenie Biura Euroregionu wynikało to bezpośrednio z ogromnego zapotrzebowania na środki przeznaczone na współpracę transgraniczną. Z drugiej strony obowiązek posiadania wkładu własnego wykluczył mniejsze organizacje z konkursu.

Rozkład wartości projektów przedstawia poniższa tabela:

Lp.	PRZEDZIAŁ	ILOŚĆ WNIOSKÓW
1.	(1000 – 5000 €)	3
2.	(5000 – 20 000 €)	22
3.	(20 000 – 50 000 €)	35
Razem		60

Tabela 3. Podział propozycji projektów według wysokości wnioskowanych kwot dofinansowania – ujęcie ilościowe

Średnia wartość projektu, średnia wysokość grantu

Średnia wartość projektu: **31 297 EUR**

Średnia wysokość grantu: **23 371 EUR**

Biuro Euroregionu poinformowało wnioskodawców pismami sporządzonymi według wzoru otrzymanego z Władzy Wdrażającej Program Współpracy Przygranicznej Phare o wynikach oceny propozycji projektów, bezpośrednio po otrzymaniu informacji o zatwierdzeniu projektów do realizacji przez Przedstawicielstwo Komisji Europejskiej w Polsce (sierpień 2003 r.).

Działanie	Data
Umowa euroregionu z WWPWP	30.12.2002r.
Spotkanie Komisji Oceniającej	26 – 28.06.2003r.
Ogłoszenie o naborze projektów	03.2003r.
Szkolenie dla aplikantów	31.03 – 04.04.2003r.
Zatwierdzenie przez WWPWP	08.08.2003r.
Początek realizacji projektów (zawarcie umów Euroregionu z beneficjentami)	08.2003 – 08.2004r.
Zakończenie realizacji projektów	04 – 09.2004r.
Rozliczenie ostatniego projektu	12.10.2004r.

Tabela 4. Harmonogram działań w ramach FMP

REALIZACJA

Umowy z beneficjentami podpisane zostały w okresie od 22. 08.2003 roku do 28. 08. 2004 roku.

Do Biura Stowarzyszenia została przesłana „Global Endorsementy List” wraz pismem przewodnim (WWP-11/186/03/ZPPE) w dniu 13. 08. 2003 roku, kwota kontraktu opiewała na 467 426, 78 EUR. Zawierała ona także informacje dotyczące zatwierdzenia przez Przedstawicielstwo Komisji Europejskiej 20 projektów na łączną kwotę 467 426, 78 EUR.

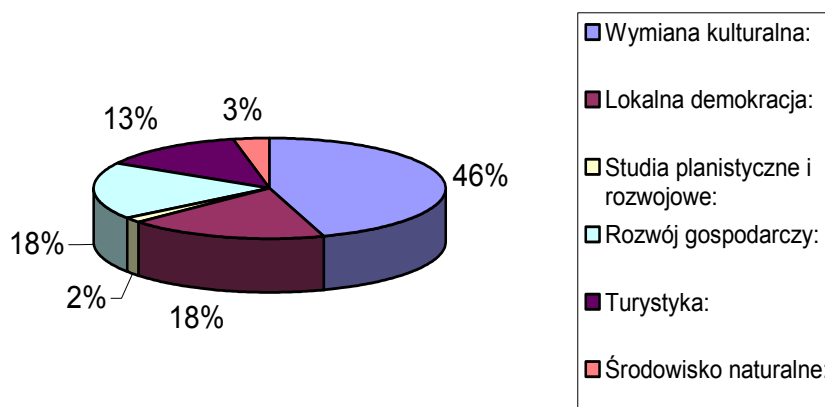
Zaliczki dla beneficjentów przekazane zostały w dniu 20.11. – 31.12.2003 r.

SEKTORY

Wśród 60 złożonych projektów układ tematyczny w odniesieniu do priorytetów Funduszu rozkładał się następująco:

Lp.	NAZWA PRIORYTETU	ILOŚĆ WNIOSKÓW
1.	Wymiana kulturalna:	27
2.	Lokalna demokracja:	11
3.	Studia planistyczne i rozwojowe:	1
4.	Rozwój gospodarczy:	11
5.	Turystyka:	8
6.	Środowisko naturalne:	2
Razem:		60

Tabela 5. Tematyka propozycji projektów według priorytetów Funduszu Małych Projektów Polska Granica Wschodnia Phare 2001



Wykres 4. Tematyka propozycji projektów według priorytetów Funduszu Małych Projektów Polska Granica Wschodnia Phare 2001 w układzie procentowym

Spośród **20** zatwierdzonych wniosków do dofinansowania rozkład tematyczny według priorytetów Funduszu rozkładał się następująco:

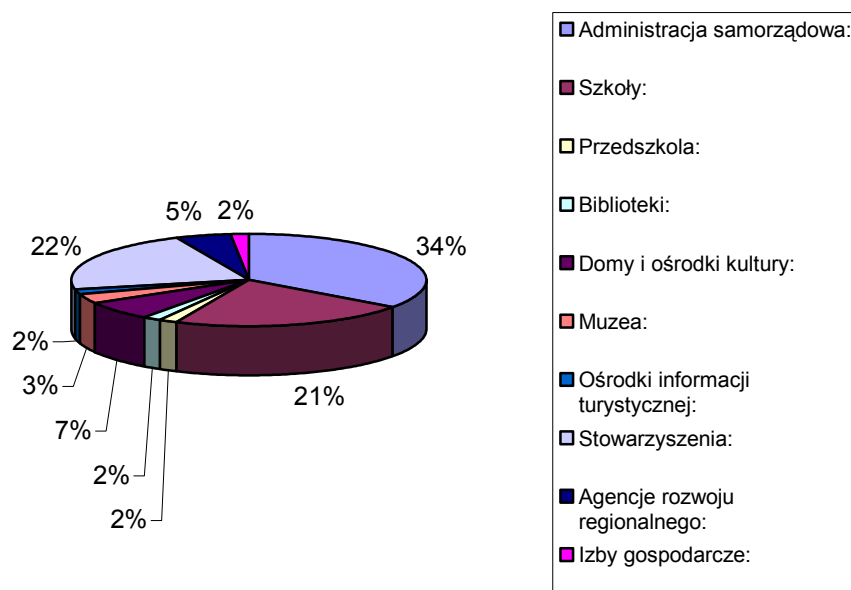
Sektor	Liczba projektów
Wymiana kulturalna:	10
Demokracja lokalna:	2
Studia planistyczne i rozwojowe:	1
Turystyka:	2
Rozwój gospodarczy:	4
Środowisko naturalne:	1
Łącznie:	20

Tabela 6. Podział projektów wg sektorów

BENEFICJENCI

Lp.	RODZAJE PODMIOTÓW	IŁOŚĆ WNIOSKÓW
1.	Administracja samorządowa:	21
1.1	Gminy:	17
1.2	Powiaty:	4
1.3	Województwo:	0
2.	Szkoły:	13
2.1	Podstawowe:	4
2.2	Średnie:	9
2.3	Wyższe:	0
3.	Przedszkola:	1
4.	Biblioteki:	1
5.	Domy i ośrodki kultury:	4
6.	Muzea:	2
7.	Ośrodki informacji turystycznej:	1
8.	Stowarzyszenia:	13
9.	Agencje rozwoju regionalnego:	3
10.	Izby gospodarcze:	1
Razem:		60

Tabela 6: Podział projektów wg rodzaju beneficjentów (wnioski złożone)



Wykres 5. Tematyka propozycji projektów według priorytetów Funduszu Małych Projektów Polska Granica Wschodnia Phare 2001 w układzie procentowym

Lp.	RODZAJE PODMIOTÓW	ILOŚĆ WNIOSKÓW
1.	Administracja samorządowa:	7
2.	Szkoły:	3
3.	Biblioteki:	1
4.	Domy i ośrodki kultury:	2
5.	Muzea:	2
6.	Stowarzyszenia:	3
7.	Agencje rozwoju regionalnego:	2
Razem:		20

Tabela 7: Podział projektów wg rodzaju beneficjentów (wnioski zrealizowane)

Komentarz: Widoczna znacząca aktywność (i skuteczność) samorządów terytorialnych

PARTNERZY ZAGRANICZNI

Ze względu na wymogi formalne programu partnerami w realizacji projektów były wyłącznie instytucje ukraińskie. Wszystkie instytucje partnerskie pochodziły z obszaru Strony Ukraińskiej Euroregionu Karpackiego. Żaden z partnerów nie deklarował wkładu finansowego. Na podstawie analizy raportów końcowych z realizacji poszczególnych projektów stwierdzić można, że zaangażowanie partnerów zagranicznych osiągnęło deklarowany przez beneficjentów poziom.

Tabela 6 – Udział partnerów zagranicznych

Kraj	Liczba projektów z udziałem finansowym partnera zagranicznego deklarowanym w ankiecie	Liczba projektów z faktycznie poniesionym udziałem finansowym partnera zagranicznego	Liczba projektów bez udziału finansowego partnera zagranicznego
Ukraina	0	0	20

Tabela 8: Podział projektów wg rodzaju beneficjentów (wnioski zrealizowane)

Poniższe tabele przedstawiają typologię partnerów zagranicznych na etapie przygotowania projektów. Zestawienie dotyczy całości wniosków złożonych do Biura Euroregionu.

Lp.	SEKTORY WSPÓŁPRACY	ILOŚĆ WNIOSKÓW
1.	Sektor publiczny:	50
2.	Sektor pozarządowy:	17
3.	Sektor prywatny:	1
Razem		68¹

Tabela 9: Podział partnerów zagranicznych według sektora współpracy

Lp.	RODZAJE PODMIOTÓW	ILOŚĆ WNIOSKÓW
1.	Administracja samorządowa:	27
1.1	Gminy:	26
1.2	Powiaty:	1
1.3	Województwo:	0
2.	Szkoły:	17
2.1	Podstawowe:	5
2.2	Gimnazjalne:	1
2.3	Średnie:	10
2.4	Wyższe:	1
3.	Przedszkola:	1
4.	Domy i ośrodki kultury:	2
5.	Muzea:	1
6.	Parki krajobrazowe:	1
7.	Stowarzyszenia:	9
8.	Fundacje:	3
9.	Agencje rozwoju regionalnego:	3
10.	Izby gospodarcze:	1
11.	Inne:	3
Razem:		68

Tabela 10: Podział partnerów zagranicznych według rodzaju podmiotu

¹ 03/FWP/PGW/01, 39/FWP/PGW/01 – posiadają po 3 partnerów zagranicznych;

04/FWP/PGW/01, 09/FWP/PGW/01, 37/FWP/PGW/01, 51/FWP/PGW/01, 52/FWP/PGW/01 – posiadają po 2 partnerów zagranicznych;
58/FWP/PGW/01 – brak partnera zagranicznego.

Poniższa Tabela zawiera kompleksowy wykaz partnerów wnioskodawców i beneficjentów Funduszu z uwzględnieniem obszaru pochodzenia (obwód), nazwy i sektora współpracy.:

Numer projektu	Partnerzy²	Status partnera
01/FMP/PGW/01	Szkoła Średnia Nr 24 im. M. Konopnickiej, Lwów	Szkoła państwowa
02/FMP/PGW/01	Miasto Mościska	Osoba prawna
03/FMP/PGW/01	Holowecka silska rada; Werchnoluzocka silska rada; Mszaniecka silska rada	Organ samorządowy; Organ samorządowy; Organ samorządowy
04/FMP/PGW/01	Polska Sobotnio – Niedzielną Szkoła w Užgorodzie; Technikum Komercyjne w Užgorodzie	Gminna samorządowa jednostka organizacyjna niemająca os. prawnej; Jednostka oświatowa Ministerstwa Oświaty mająca os. prawną
05/FMP/PGW/01	Miasto Jeremcza	Osoba prawna
06/FMP/PGW/01	Prıkarpatska Asocjacja Rozwıtku w Starym Samborze	Stowarzyszenie
07/FMP/PGW/01	Rejonowa „Mała Akademia Sztuki”, Zrodek	Jednostka budżetowa
08/FMP/PGW/01	Pereczyńska Wiejska Rada, Pereczyn	Organ samorządowy
09/FMP/PGW/01	Lwowski Państwowy Uniwersytet Agrarny w Dublanach; Urząd Żółkiewskiego Rejonu Lwowskiej Oblasti, Żółkwa	Państwowa Uczelnia; Państwowy
10/FMP/PGW/01	Urząd Gminy Sianki	Jednostka samorządu terytorialnego
11/FMP/PGW/01	Starostwo w Jaworowie, ob. lwowski	Osoba prawna
12/FMP/PGW/01	Gimnazjum w Jaworowie, ob. lwowski	Szkoła
13/FMP/PGW/01	Urząd Miasta Stary Sambor	Jednostka samorządu
14/FMP/PGW/01	Miasto Nowojaworowsk	Samorząd Miejski
15/FMP/PGW/01	Lwowskie Muzeum Historyczne	Instytucja kultury
16/FMP/PGW/01	Silska Rada w Straszewyczi	Jednostka samorządu terytorialnego
17/FMP/PGW/01	Agencja Rozwoju Regionalnego i Integracji Europejskiej	Organizacja pozarządowa
18/FMP/PGW/01	Zachodnie centrum Ukraińskiego Oddziału Laboratorium Światowego (Lwów)	Organizacja społeczna
19/FMP/PGW/01	Komitet Wykonawczy Żółkiewskiej Rady Miejskiej, Żółkiew, ob. lwowski	Samorząd
20/FMP/PGW/01	Ukraińska Fundacja Kultury, Lwów	Organizacja pozarządowa
21/FMP/PGW/01	Gmina Niemirów	Samorząd terytorialny
22/FMP/PGW/01	L'viv Secondary School 11	Szkoła średnia
23/FMP/PGW/01	Szkoła Podstawowa w Łopusznicy	Szkoła
24/FMP/PGW/01	Szkoła Średnia w Starym Samborze	Szkoła
25/FMP/PGW/01	Rejonowa Administracja Samorządowa, Stary Sambor	Samorząd terytorialny
26/FMP/PGW/01	Szkoła Średnia Nr 1 w Starym Samborze	Szkoła
27/FMP/PGW/01	Starosamborski Rejonowy Wydział Kultury	Samorządowy
28/FMP/PGW/01	Polska Sabotnia Szkoła przy Ukraińskiej Szkołe Średniej nr 3 w Borysławiu	Spółeczna organizacja gminna
29/FMP/PGW/01	Prıkarpatska Asocjacja Rozwıtku Kraju w Starym Samborze	Stowarzyszenie
30/FMP/PGW/01	Szkoła I – II Stopnia w Tierszewie	Szkoła publiczna
31/FMP/PGW/01	Szkoła Średnia Nr 2 w Starym Samborze	Szkoła
32/FMP/PGW/01	Przedszkole Nr 1 w Starym Samborze	nie podano w Formularzu Wniosku o otrzymanie grantu
33/FMP/PGW/01	Staroropska Średnia Szkoła I – II Stopnia, Stara Ropa	Szkoła państwowa
34/FMP/PGW/01	Ogólnokształcąca Szkoła Średnia (Strilbyczi)	Szkoła publiczna
35/FMP/PGW/01	Szkoła I – III Stopnia w Starzawie, Rejon Stary Sambor, ob. Lwów	Szkoła powszechna
36/FMP/PGW/01	Miejska Rada Gorodok	Samorząd
37/FMP/PGW/01	Agency For Regional Development And	NGO;

² W zestawieniu uwzględniono jedynie partnerów zagranicznych.

	European Integration In Lviv Region; Fundusz dobroczynny "Centrum poparcia inicjatyw przedsiębiorczych", Lwów	NGO*
38/FMP/PGW/01	Młodzieżowa Szkoła Sportowa, Mościska	Szkoła państwowa
39/FMP/PGW/01	Wydział Oświaty w Mościskach; Średnia Szkoła Nr 3 w Mościskach; Średnia Szkoła Nr 62 we Lwowie	Instytucja państwowa Szkoła państwowa Szkoła państwowa
40/FMP/PGW/01	Miasto Użgorod	Administracja publiczna
41/FMP/PGW/01	Miasto Użgorod	Administracja publiczna
42/FMP/PGW/01	Regionalny Park Krajobrazowy „Znesinnia” (Lwów)	Wydział w Urzędzie Miasta Lwowa
43/FMP/PGW/01	Urząd Miasta w Samborze	Jednostka samorządu
44/FMP/PGW/01	Transcarpathian Enterprise Support „TESfund” (Uzghorod)	Fundacja
45/FMP/PGW/01	Zakarpatska Izba Handlowo- Przemysłowa, Użgorod	Samorząd gospodarczy - Stowarzyszenie
46/FMP/PGW/01	Rejon Drohobycz	Jedn. samorządu terytorialnego - osoba prawna
47/FMP/PGW/01	Stowarzyszenie Miejscowych Władz Rejonu Żółkiewskiego	Organizacja społeczna
48/FMP/PGW/01	Centrum Inicjatyw Oświatowych (Lwów)	Stowarzyszenie
49/FMP/PGW/01	Prickarpatska Asocjacja Rozwiku Kraju w Starym Samborze	Stowarzyszenie
50/FMP/PGW/01	Narodowy Naukowo- Badawczy Ośrodek Restauratorski Ukrainy we Lwowie (placówka Ministerstwa Kultury i Sztuki Ukrainy)	Państwowa Instytucja Kultury podlega Ministerstwu Kultury Ukrainy
51/FMP/PGW/01	Starosamborski Urząd Rejonowy- Stary Sambor, ob. Lwowski; Podkarpackie Stowarzyszenie Rozwoju Kraju- Stary Sambor, ob. lwowski	Lokalny organ samorządowy; Nie komercyjna, niedochodowa społeczna organizacja
52/FMP/PGW/01	Starosamborski Urząd Rejonowy, Stary Sambor, ob. lwowski Podkarpackie Stowarzyszenie Rozwoju Kraju, Stary Sambor, ob. lwowski	Lokalny organ samorządowy; Nie komercyjna, niedochodowa społeczna organizacja
53/FMP/PGW/01	Lwowski Regionalny Oddział Stowarzyszenia Miast Ukrainy	Stowarzyszenie samorządów
54/FMP/PGW/01	NGO „Business Initiatives”	Not-for-Profit-Organization
55/FMP/PGW/01	Agencja Rozwoju Regionalnego i Integracji Europejskiej	Organizacja pozarządowa
56/FMP/PGW/01	Miasto Lwów	Administracja samorządowa
57/FMP/PGW/01	Urząd Miasta Ivanofrankowsk	Jednostka samorządu terytorialnego
58/FMP/PGW/01	BRAK PARTNERA ZAGRANICZNEGO	BRAK PARTNERA ZAGRANICZNEGO
59/FWP/PGW/01	Seredne - Sielska Rada	Samorząd wiejski
60/FWP/PGW/01	Dziecięca Szkoła Artystyczna w Truskawcu	Państwowa szkoła

* Non-profit non-governmental organization

Tabela 11: Wykaz partnerów zagranicznych wnioskodawców i beneficjentów Funduszu

NAJCIEKAWSZE PROJEKTY

Projektem, który w szczególności mógłby zasłużyć na wyróżnienie jest projekt pod nazwą: „*Wspólne dziedzictwo: polsko – ukraińskie studia na rzecz opracowania sakralnego dziedzictwa kulturowego ze szczególnym uwzględnieniem historycznego obszaru diecezji przemyskiej i lwowskiej Kościoła Wschodniego (obecnie po polskiej i ukraińskiej stronie granicy)*” zrealizowany przez Muzeum – Zamek w Łańcucie.

Projekt jest kontynuacją podobnego, realizowanego także przez Muzeum – Zamek w Łańcucie (zakończony 30.07.2003 – PHARE 2000) i stanowi kontynuację oraz poszerzenie zrealizowanych już działań. Projekt ten posiada niezwykle istotny z punktu

widzenie specyfiki pogranicza polsko –ukraińskiego aspekt religijny, artystyczny, historyczny oraz narodowościowy. Jednocześnie w swoim charakterze dotyczy zarówno przeszłości jak i przyszłości. W ramach projektu zrealizowano wiele cennych inicjatyw, przygotowano publikacje oparte o pełnowartościowe i zaawansowane metodologicznie specjalistyczne badania.

EFEKTY

Wybrane efekty osiągnięte w ramach programu obrazuje poniższa tabela.

Numer projektu	Liczba porozumień o współpracy transgranicznej między gminami/miastami	Liczba zawartych umów handlowych	Liczba uczestników szkoleń	Liczba uczestników imprez (w przybliżeniu)	Liczba publikacji (proszę podać liczbę: map, przewodników, projektów badawczych/studiów/ koncepcji)	Liczba przedsięwzięć o charakterze innowacyjnym
01/FMP/PGW/01				500	50 afiszy, 15 kaset wideo, 500 wydanych książek	
04/FMP/PGW/01	1			1600	100 publikacji, 4 nr gazetek projektu po 120 egz.	
07/FMP/PGW/01				1300	3000 plakatów, 1000 katalogów	1
12/FMP/PGW/01				360		
15/FMP/PGW/01				4500	300 katalogów	
17/FMP/PGW/01			40	2000	2500 materiałów inform. i szkolen.	
20/FMP/PGW/01				17600	10 albumów, 1000 informatorów	
22/FMP/PGW/01				4000	1000 folderów	
39/FMP/PGW/01				3300		
40/FMP/PGW/01				2860	2000 przewodników, 10000 ulotek, 15000 widokówek, 500 wydawnictw	1
41/FMP/PGW/01					1000 przewodników, 5000 map turystycznych, 10000 ulotek	1
42/FMP/PGW/01			40	5500	600 nośników CD-ROM, 600 wydawnictw książkowych, 50 materiałów szkoleniowych	
44/FMP/PGW/01		2			1000 biuletynów w 2-krotnym nakładzie, 1500 książek, 500 CR-ROM, 2500 ulotek	
46/FMP/PGW/01				130	1000 plakatów, 1500 ulotek, 400 folderów,	
47/FMP/PGW/01				700	1000 materiałów promocyjnych, 150 kompletów materiałów konferen.	1
50/FMP/PGW/01				250	1000 książek, 1000 wydawnictwa książkowego	
51/FMP/PGW/01	1		300	470	1 publikacja	
52/FMP/PGW/01				360	1 publikacja	
55/FMP/PGW/01		6			2 katalogi w formie papierowej – łącznie 850 i w formie CD – 600, 500 teczek, 400 folderów promocyj.	
59/FMP/PGW/01		1		260		
Łącznie:	2	9	380	45690	69607	4

Tabela 12: Wybrane mierzalne efekty FMP

WYKORZYSTANIE ŚRODKÓW

Wykorzystanie środków w ramach programu przedstawia poniższa tabela:

Numer projektu	Kwota Phare zatwierdzona (w EURO)	Kwota Phare wykorzystana (w EURO i %)	Kwota Phare niewykorzystana (w EURO i %)
01/FMP/PGW/01	24 990, 57	19 857,54/79,46%	5 133,03/20,54%
04/FMP/PGW/01	25 097, 59	21 794,89/86,84%	3 302,7/13,16%
07/FMP/PGW/01	5 492, 66	5 135,87/93,50%	356,79/6,50%
12/FMP/PGW/01	20 544, 59	16 517,75/80,40%	4 026,84/19,60%
15/FMP/PGW/01	12 626, 25	11 145,44/88,27%	1 480,81/11,73%
17/FMP/PGW/01	33 283, 69	27 378,96/82,26%	5 904,73/17,74%
20/FMP/PGW/01	40 167, 94	34 366,86/85,56%	5 801,08/14,44%
22/FMP/PGW/01	6 556, 73	6 093,23/92,93%	463,5/7,07%
39/FMP/PGW/01	13 635, 36	11 290,82/82,81%	2 344,54/17,19%
40/FMP/PGW/01	32 319	23 609,85/73,05%	8 709,15/26,95%
41/FMP/PGW/01	28 110	21 857,76/77,76%	6 252,24/22,24%
42/FMP/PGW/01	29 013, 12	25 305,95/87,22%	3 707,17/12,78%
44/FMP/PGW/01	36 746, 03	34 497,76/93,88%	2 248,27/6,12%
46/FMP/PGW/01	21 410, 70	21 167,70/98,87%	243/1,13%
47/FMP/PGW/01	42 962, 77	31 380,02/73,04%	11 582,75/26,96%
50/FMP/PGW/01	40 325, 65	37 612,43/93,27%	2 713,22/6,73%
51/FMP/PGW/01	6 367, 40	5 097,5/80,06%	1 269,9/19,94%
52/FMP/PGW/01	10 752, 19	9 772,65/90,89%	979,54/9,11%
55/FMP/PGW/01	33 778, 54	26 661,08/78,93%	7 117,46/21,07%
59/FMP/PGW/01	3 246	2 088,98/64,36%	1 157,02/35,64%

Tabela 13: Wykorzystanie środków FMP

WKŁAD WŁASNY BENEFICJENTÓW

Wkład własny beneficjent obrazuje poniższa tabela:

Numer projektu	Wkład deklarowany w ankiecie (w EURO)	Wkład faktycznie poniesiony (w EURO)	Wkład własny vs. udział Phare (w %)
01/FMP/PGW/01	25 588	19 857, 54	25% / 75%
04/FMP/PGW/01	26 989	21 790, 52	25% / 75%
07/FMP/PGW/01	6 250	5 135, 87	25,55% / 74,45%
12/FMP/PGW/01	24 500	16 517, 75	30% / 70%
15/FMP/PGW/01	12 626, 25	11 574, 93	25% / 75%
17/FMP/PGW/01	41 988	27 378, 96	25% / 75%
20/FMP/PGW/01	41 666	34 376, 75	25% / 75%
22/FMP/PGW/01	7 500	6 093, 23	25% / 75%
39/FMP/PGW/01	14 911, 50	11 290, 82	25% / 75%
40/FMP/PGW/01	34 153, 9	23 609, 85	25% / 75%
41/FMP/PGW/01	29 497, 5	21 410, 26	25% / 75%
42/FMP/PGW/01	35 983, 74	25 305, 95	25,07% / 74,93%
44/FMP/PGW/01	44 174, 5	34 497, 76	25% / 75%
46/FMP/PGW/01	21 410, 70	18 686, 32	25% / 75%
47/FMP/PGW/01	49 760	31 380, 02	25% / 75%
50/FMP/PGW/01	44 302, 50	37 612, 43	25% / 75%
51/FMP/PGW/01	6 367, 4	5 097, 5	25,1% / 74,9%
52/FMP/PGW/01	15 522, 2	9 772, 65	25,30% / 74,70%
55/FMP/PGW/01	40 965, 66	26 659, 31	26% / 74%
59/FMP/PGW/01	3 246	2 088, 98	25% / 75%

Tabela 14: Wkład własny beneficjentów

MONITORING

Monitoring i kontrola projektów prowadzona przez Biuro Euroregionu podzielona została na dwa rodzaje:

- monitoring projektów w terenie (dotyczy głównie wizyt podczas imprez organizowanych podczas realizacji projektu);
- spotkania sprawozdawczo - kontrolne odbywające się w Biurze Euroregionu.

W trakcie realizacji programu personel Euroregionu monitorował realizację projektów, dobyło się również kilka spotkań dla beneficjentów dotyczących zaawansowania i problemów związanych z realizacją projektów.

Przeprowadzony monitoring oraz spotkania i konsultacje nie wykazały nieprawidłowości i zagrożeń dla realizacji projektów.

PROMOCJA UNII EUROPEJSKIEJ

We wszystkich zrealizowanych projektach w pełni wywiązano się z obowiązku promocji Unii Europejskiej. Na publikacjach pojawiała się informacja o wspólnotowym wsparciu projektu, przy organizacji imprez (szkoleń, seminariów, konferencji) informowano o finansowaniu wydarzenia przez Unię Europejską. W artykułach prasowych i relacjach radiowych i telewizyjnych z reguły podawana była informacja o pomocy Unii Europejskiej. Chociaż

wpływ beneficjentów na ostateczną treść relacji prasowych czy telewizyjnych jest z reguły ograniczony.

PROBLEMY

Przy realizacji poszczególnych projektów nie stwierdzono większych problemów, uniemożliwiających ich wdrożenie. Generalnie dość częstym zjawiskiem były przesunięcia poszczególnych działań w harmonogramach projektów. Po analizie i stwierdzeniu braku wpływu tych przesunięć na cele projektu udzielano na nie zgody.

Inną kwestią były opóźnienia w przekazywaniu środków na realizację projektów (zaliczek) problemy te wynikały jednak nie z winy beneficjentów.

W związku z zatrudnieniem od 1 maja 2004 roku odpowiedniego personelu zgodnie z podręcznikiem EDIS nie odnotowano problemów przy rozliczaniu projektów.

PODSUMOWANIE

Problemy, które wynikły w toku realizacji Funduszu nie wpływały zasadniczo na osiągnięte efekty oraz realizację poszczególnych projektów. Istotnym efektem wynikającym z wdrożenia Funduszu jest promocja tej formy wsparcia współpracy transgranicznej oraz jej znaczenie jako elementu dynamizującego proces reorganizacji Strony Polskiej Euroregionu Karpackiego. Zaobserwowano znaczący wzrost zainteresowania Funduszem mierzony większą ilością składanych wniosków oraz co szczególnie istotne poprawę jakości formalnej i technicznej przygotowywanych propozycji.