

# **RAPORT KOŃCOWY**

**z realizacji zadania:  
Program Współpracy Przygranicznej w  
Regionie Morza Bałtyckiego,  
Fundusz Małych Projektów, Schemat Wsparcia  
edycja Phare 2001  
PL0111**

***Euroregion Niemen***



**Suwałki grudzień 2004**

## Spis treści

<b>Euroregion Niemen</b>	<b>3</b>
<b>I Fundusz Małych Projektów</b>	<b>5</b>
1. Wprowadzenie	5
2. Opis wyboru projektów	8
2.1. Ogłoszenie o naborze projektów	8
2.2. Szkolenia	9
2.3. Komisja oceniająca	9
2.3.1. Ocena formalna	10
2.3.2. Ocena techniczna	10
2.4. Zatwierdzenie przez PKE	10
2.5. Informacja dla aplikantów	10
3. Realizacja	11
4. Sektory	11
5. Wnioskodawcy	11
6. Partnerzy zagraniczni	12
7. Najciekawsze projekty	13
8. Wybrane mierzalne efekty FMP	14
9. Wykorzystanie środków	14
10. Wkład własny beneficjentów	15
11. Monitoring	16
12. Promocja UE	16
13. Problemy	17
14. Wnioski	17
<b>II Schemat Wsparcia</b>	<b>18</b>
1. Wprowadzenie	18
2. Opis wyboru projektów	19
2.1. Ogłoszenie o naborze projektów	19
2.2. Szkolenia	20
2.3. Komisja oceniająca	21
2.3.1. Ocena formalna	21
2.3.2. Ocena techniczna	22
2.4. Zatwierdzenie przez PKE	22
2.5. Informacja dla aplikantów	22
3. Realizacja	23
4. Sektory	23
5. Wnioskodawcy	23
6. Partnerzy zagraniczni	24
7. Opis projektów	24
8. Wykorzystanie środków	25
9. Wkład własny beneficjentów	25
10. Monitoring	26
11. Promocja UE	26
12. Problemy	26
13. Wnioski	26
<b>Podsumowanie</b>	<b>27</b>

## Euroregion Niemen

Związek Transgraniczny Euroregion Niemen został utworzony na mocy trójstronnego porozumienia (polsko - białorusko - litewskiego)<sup>1</sup> podpisanego 6 czerwca 1997r. w Augustowie. Utworzeniu Euroregionu Niemen przyświecał szczytny cel integracji społeczności przygranicznej, rozwoju demokracji lokalnej, a także nadrobienia zaległości gospodarczych i społecznych w stosunku do państw zintegrowanej Europy. Szczególnej mocy porozumieniu nadaje fakt, że podpisali je przedstawiciele władzy rządowej a nie jak w przypadku pozostałych euroregionów samorządowej.

Rysunek 1 Mapa Euroregionu Niemen



Siedzibą Euroregionu Niemen jest:

- po stronie litewskiej Mariampol,
- w Polsce Suwałki,
- po stronie białoruskiej Grodno,
- w Obwodzie Kaliningradzkim Czerniachowsk.

Od 14 lutego 2003 r. rolę koordynatora działań strony polskiej Euroregionu Niemen pełni Stowarzyszenie "Euroregion Niemen". Do zadań Stowarzyszenia należy prowadzenie biura EN oraz sekretariatu Strony Polskiej Rady EN. Poprzednio przez długi czas funkcję tę pełniło Biuro Krajowe Euroregionu Niemen przy Urzędzie Marszałkowskim Województwa Podlaskiego.

Stowarzyszenie "Euroregion Niemen" jednocześnie kontynuuje działalność Stowarzyszenia Samorządów Polskich Euroregionu "Niemen" założonego w październiku 1997 przez 14 gmin z terenu polskiej części Euroregionu "Niemen". Obecnie zrzesza 42 członków, w tym 7 samorządów miejskich, 8 samorządów miejsko - wiejskich, 19 samorządów gminnych, 7 starostw powiatowych oraz samorząd województwa podlaskiego.

<sup>1</sup> Dopiero w dniu 4 kwietnia 2002 roku w Białymstoku spełniły się pierwotne zamierzenia inicjatorów – 5 rejonów Obwodu Kaliningradzkiego Federacji Rosyjskiej zostało przyjętych w skład Euroregionu Niemen: Czerniachowsk, Oziorsk, Niestierow, Gusiew i Krasnoznaminsk.

W latach 2003 i 2004 Stowarzyszenie "Euroregion Niemen" podejmowało wiele działań mających na celu pobudzenie współpracy transgranicznej. Wśród najważniejszych wydarzeń znalazły się m.in.:

- Obchody istnienia 5-lecia Stowarzyszenia Samorządów Polskich Euroregionu Niemen.
- Posiedzenia Rady Euroregionu Niemen w:
  - Druskiennikach - 15 maja 2003
  - Puńsku - 23 stycznia 2004
  - Grodnie - 14 maja 2004
- Udział przedstawicieli Euroregionu Niemen w posiedzeniach Polsko - Białoruskich i Polsko - Litewskich Komisji Międzynarodowych
- Posiedzenia grup roboczych ds. gospodarczych, ds. społecznych, ds. ochrony środowiska, ds. turystyki (podgrupa robocza ds. Kanału Augustowskiego), ds. zagospodarowania przestrzennego
- V i VI Targi Euroregionu Niemen w Grodnie na Białorusi
- Udział gmin wiejskich Euroregionu Niemen w imprezie pn. "Podlaskie gminy wiejskie w Warszawie".

Najważniejszą dziedziną działalności Euroregionu Niemen, a jednocześnie przynoszącą najlepsze wyniki w zakresie wspierania współpracy transgranicznej jest zarządzanie i realizacja projektów w ramach Programu Phare CBC Region Morza Bałtyckiego:

- Fundusz Małych Projektów - edycja 2000, 2001, 2002, 2003
- Schemat Wsparcia - edycja 2001 i połączone edycje 2002 i 2003

oraz w ramach Programu Phare, Narodowy Program dla Polski, Zintegrowana Granica Wschodnia:

- Fundusz Małych Projektów - edycje 2000, 2001, 2002, 2003
- Fundusz Małych Projektów Infrastrukturalnych - połączona edycja 2002 i 2003
- Fundusz Projektów Infrastruktury Okołobiznesowej - edycja 2003

Ponadto Stowarzyszenie "Euroregion Niemen" wielokrotnie realizowało projekty własne i brało czynny udział w projektach partnerskich m.in.:

- realizacja projektu "Piknik Europejski"
- realizacja wspólnie z Gminą Rutka Tartak projektu "Wioska Bałtów",
- pomoc dla Europejskiego Centrum Integracji i Współpracy samorządowej "Dom Europy" w realizacji projektu "Transgraniczna współpraca polsko - ukraińska jako model międzynarodowej współpracy samorządów lokalnych na wschodniej granicy Ukrainy" (wizyty studyjne)
- realizacja projektu pn. "Sieć współpracy transgranicznej"

# I Fundusz Małych Projektów

## 1. Wprowadzenie

Na mocy umowy zlecającej realizację zadania państwowego z dnia 30.12.2002r. Władza Wdrażająca Program Współpracy Przygranicznej PHARE przekazała Stowarzyszeniu "Euroregion Niemen" zarządzanie Programem Współpracy Przygranicznej w Regionie Morza Bałtyckiego, Polska, Fundusz Małych Projektów (PL0111) Edycja 2001.

Fundusz wspiera realizację małych, tzw. "miękkich" projektów, służących realizacji działań na rzecz rozwoju lokalnego, w szczególności w zakresie: demokracji lokalnej, rozwoju gospodarczego i turystyki, wymiany kulturalnej, ekologii, zdrowia, informacji i komunikacji. Realizowane działania mają charakter działań typu "ludzie dla ludzi".

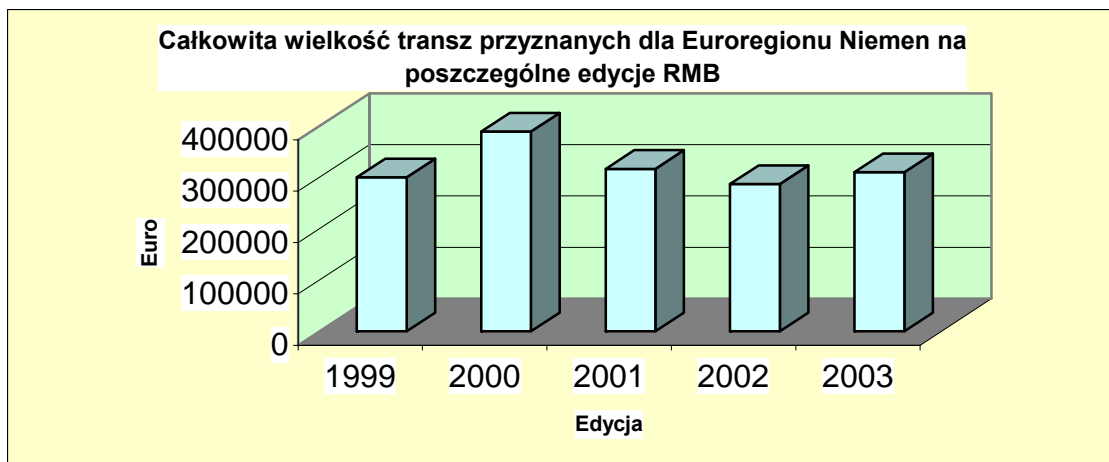
Główne cele Funduszu Małych Projektów:

- Zachęcenie do tworzenia i wspieranie sieci współpracy transgranicznej jednostek lokalnych i regionalnych działających w regionach przygranicznych,
- Wspieranie projektów o małej skali realizowanych przez lokalne organizacje w regionach przygranicznych,
- Wspieranie rozwoju struktur odpowiedzialnych za efektywne wdrażanie i wykorzystanie środków pomocowych.

Całkowita wielkość transzy w ramach Programu Współpracy Przygranicznej w Regionie Morza Bałtyckiego, Polska, Fundusz Małych Projektów (PL0111) **Edycja 2001** wynosiła 950.000€, z następującym podziałem na Euroregiony:

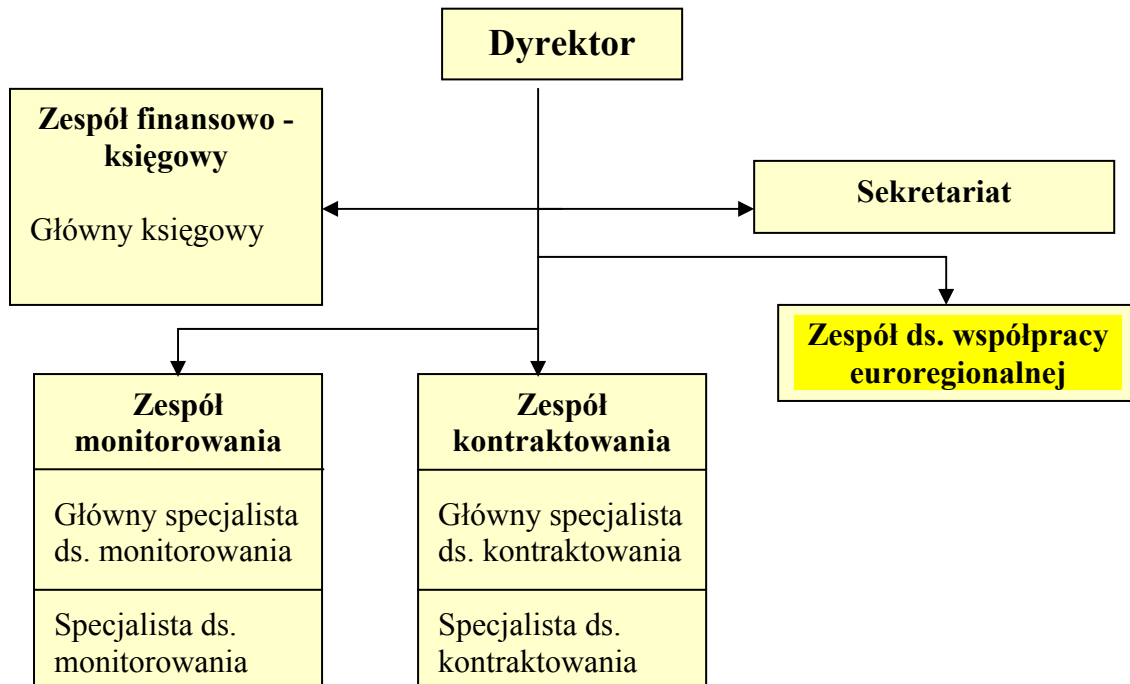
- **Niemen 316.350€**
- Pomerania 316.350€,
- Bałtyk 317.300€.

*Wykres 1*



Na potrzeby realizacji zadań związanych z zarządzaniem Funduszem Małych i Średnich Projektów w Biurze Stowarzyszenia "Euroregion Niemen" zatrudnionych było 6 osób. Strukturę organizacyjną i procedury zarządzania przez Stowarzyszenie "Euroregion Niemen" programami Phare reguluje wewnętrzny dokument pn. "Podręcznik procedur wdrażania programów Phare"

Rysunek 2 Struktura organizacyjna Biura Stowarzyszenia "Euroregion Niemen"



Każdy zespół miał ściśle określone zadania w ramach zarządzania Funduszem Małych i Średnich Projektów:

Zespół kontraktowania:

- ogłaszanie procedury zapraszania do składania wniosków,
- udzielanie informacji dla wnioskodawców,
- organizacja szkoleń dla wnioskodawców,
- gromadzenie propozycji wniosków,
- organizowanie posiedzeń Komisji Oceniających
- przygotowanie umów z beneficjentami na wykonanie zatwierdzonych projektów (w tym także zmiany umów grantowych),

Zespół monitorowania:

- organizowanie szkoleń dla beneficjentów,
- nadzorowanie i monitorowanie realizacji projektów,
- gromadzenie raportów od beneficjentów,
- sporządzanie raportów podsumowujących wykorzystanie poszczególnych transz, na potrzeby Władzy Wdrażającej

Zespół finansowo - księgowy wykonuje zadania w zakresie:

- prowadzenie prawidłowej gospodarki finansowej i rachunkowości Stowarzyszenia "Euroregion Niemen" oraz programów Phare zgodnie z obowiązującymi przepisami,
- przyjmowanie i rozliczanie środków finansowych otrzymanych od Władzy Wdrażającej,
- realizowanie płatności w ramach programów Phare oraz w ramach innych środków będących w dyspozycji SEN
- terminowego naliczania i dokonywania płatności zobowiązań SEN z tytułu podatków i innych świadczeń o podobnym charakterze,

- prowadzenie planowej gospodarki zasobami finansowymi na rachunkach bankowych,
- sporządzanie rachunku wyników i bilansu,
- prowadzenia kasy,
- sporządzania listy wypłat i prowadzenia rozliczeń z pracownikami,
- prowadzenia ewidencji środków trwałych i składników rzeczowych długotrwałego użytkowania,
- nadzoru nad gospodarowaniem mieniem SEN,
- współpracy z innymi komórkami organizacyjnymi

Podstawę prawną dla realizacji programu stanowiły:

- Memorandum Finansowe z dnia 20.12.2001r. dotyczące wdrażania Programu Współpracy Przygranicznej w regionie Morza Bałtyckiego 2001 zawarte między Rządem polskim a Komisją Europejską
- Wytyczne dla Wnioskodawców Funduszu Małych Projektów oraz Wytyczne dla wnioskodawców Schematu Wsparcia w ramach Programu Współpracy Przygranicznej Phare Region Morza Bałtyckiego Edycja Phare 2001 Linia budżetowa PL0111
- Podręcznik Systemu Zdecentralizowanej Realizacji (Decentralised Implementation System - Dis Manual) wraz ze zmianami wynikającymi z Praktycznego Przewodnika procedur zawierania kontraktów w ramach programów Phare, ISPA i SAPARD,
- Umowa zlecająca realizację zadania państwowego z dnia 30.12.2002r. pomiędzy WWPWP Phare oraz Stowarzyszeniem Samorządów Polskich Euroregionu "Niemen" (po zmianie nazwy Stowarzyszenie "Euroregion Niemen"). Data obowiązywania umowy do - 15 listopada 2004r.

Stowarzyszenie "Euroregion Niemen" na mocy umowy zlecającej realizację zadania państwowego zobowiązało się dokonywać wszelkich czynności faktycznych i prawnych w zakresie zarządzania, planowania, koordynacji, monitorowania i sprawozdawczości. Ponadto Euroregion nadzorował przestrzeganie wymogów ustalonych przez Komisję Europejską w zakresie przygotowania dokumentacji przetargowych, przeprowadzania przetargów przygotowania i zatwierdzania umów oraz płatności, regulował płatności za realizowane umowy i dbał o prawidłową gospodarkę finansową przy realizacji projektów. Priorytetem działań Euroregionu przy realizacji Funduszu Małych Projektów był nadzór nad prawidłowym wykorzystaniem przyznanych środków. Euroregion zobowiązał się do przedkładania Władzy Wdrażającej Program Współpracy Przygranicznej Phare raportów końcowych z realizacji poszczególnych projektów.

## 2 Opis wyboru projektów

Tabela 1 - Harmonogram działań w ramach FMP

DZIAŁANIA	TERMINY
Umowa Euroregionu z WWPWP	30.12.2002
Ogłoszenie o naborze projektów	02.04.2003r.
Szkolenie dla aplikantów	9 kwietnia 2003 r.- Suwałki 11 kwietnia 2003r.-Białystok
Komisja Oceniająca	9 - 11 czerwca 2003r..
Zatwierdzenie przez PKE	podpisano 07.10.2003 wpłynęło 09.10.2003
Początek realizacji projektów	27.10.2003*
Szkolenie dla beneficjentów	23 październik 2003r.
Zakończenie realizacji projektów	31 sierpień 2004r.*
Rozliczenie ostatniego projektu	30 wrzesień 2004r.
Sporządzenie raportu końcowego	30 listopad 2004r.

\* tylko 1 projekt "Festiwal kultury Celtyckiej w Dowspudzie" był realizowany w okresie 01.04.2004r. - 31.07.2004r.

### 2.1. Ogłoszenie o naborze projektów

Zaproszenie do składania wniosków dla Programu Współpracy Przygranicznej Phare Polska Region Morza Bałtyckiego 2001 Fundusz Małych Projektów ukazało się 02 kwietnia 2003r. w Gazecie Współczesnej. Gazeta ta jest najbardziej poczytnym dziennikiem na terenie województwa podlaskiego i warmińsko - mazurskiego. Ogłoszenie zawierało także informacje o miejscu i terminie szkoleń dla aplikantów, organizowanych przez Stowarzyszenie "Euroregion Niemen".

Informacje o kolejnej transzy FMP oraz zaproszenie na szkolenia otrzymali także wnioskodawcy poprzednich edycji, oraz członkowie Stowarzyszenia. Informacja umieszczona została także na stronie internetowej Stowarzyszenia.

Zaproszenie do składania wniosków zawierało m.in. następujące informacje:

- program i źródło finansowania,
- krótki opis planowanych działań (wymiana kulturalna, demokracja lokalna, ochrona środowiska, turystyka, sprawy społeczne, szkolenia i zatrudnienie, rozwój gospodarczy, badania z zakresu planowania i rozwoju)
- zasięg geograficzny (Dania, Estonia, Finlandia, Niemcy, Łotwa, Litwa, Polska (obszar Euroregionu Niemen), oraz Szwecja)
- max. czas trwania projektów. (nie mógł być dłuższy niż 12 miesięcy i nie mógł przekroczyć daty 31 sierpnia 2004r.),
- minimalną kwotę dofinansowania projektu 20 000 EUR ,
- maksymalną kwotę dofinansowania 50 000 EUR (dofinansowanie projektu ze środków UE nie mogło być wyższe niż 80 % całkowitych kosztów projektu),
- maksymalną ilość projektów (15 projektów)
- opis wnioskodawców mogących ubiegać się o dofinansowanie (charakter niedochodowy, władza lokalna/regionalna, stowarzyszenie władz lokalnych/regionalnych, izba handlowa, organizacja zawodowa, związek zawodowy, organizacja pozarządowa, agencja rozwoju regionalnego, szkoła, uniwersytet, siedziba lub oddział na terenie polskiej części EN, jednostka musiała być bezpośrednio odpowiedzialna za przygotowanie i zarządzanie projektem, nie występować jako pośrednik, posiadać stabilne i wystarczające źródło finansowania zapewniające kontynuację po zakończeniu projektu oraz jeśli to niezbędne



być w stanie wesprzeć ją finansowo, posiadać doświadczenie i przedstawić swe możliwości w zakresie zarządzania odpowiadające rozmiarom projektu złożonego otrzymaniu wsparcia),

- Informacja, o partnerach - minimum 2 partnerów (włączając wnioskodawcę), z czego przynajmniej jeden partner musiał pochodzić z kraju Regionu Morza Bałtyckiego innego niż wnioskodawca
- przewidywaną datę zakończenia procesu zatwierdzenia wniosków 15.08.2003
- kryteria selekcji,
- termin składania wniosków 02.06.2003r. do godz. 14.00
- wskazano, gdzie można było zwracać się o szczegółowe informacje nt. niniejszego zaproszenia.

## **2.2. Szkolenia**

W celu zapewnienia aplikantom pomocy w opracowaniu projektów zorganizowano szkolenia dla wszystkich zainteresowanych osób i instytucji. Na szkoleniach omówiono poszczególne pozycje formularza wniosku. Wytyczne dla edycji PL0111 oraz najczęściej popełniane błędy przy opisie projektu i konstruowaniu budżetu. Ze względu na rozległy zasięg terytorialny Euroregionu Niemen zorganizowano dwa szkolenia:

- 9 kwietnia 2003r. - Suwałki Wzięły w nim udział 23 osoby.
- 11 kwietnia 2003r.-Białystok Wzięło w nim udział 7 osób

Przez cały czas Stowarzyszenie pełniło funkcję informacyjną dla wnioskodawców. 23 października 2003r. w Suwałkach zorganizowano ogólne szkolenie dla beneficjentów Programu, w którym wzięło udział 9 osób. Podczas szkolenia omówione zostały zasady rozliczania projektów, najczęściej popełniane błędy oraz wskazano możliwości zastosowania ulatwień podatkowych. Omówiono, bardzo szczegółowo wszystkie pozycje raportu z realizacji projektu. Wszystkie szkolenia były prowadzone przez Dyrektora Biura Stowarzyszenia "Euroregion Niemen". W trakcie realizacji projektów beneficjenci mogli zwracać się z pytaniami do pracowników Stowarzyszenia.

## **2.3. Komisja oceniająca**

Skład Komisji Oceniającej został zaproponowany przez Stowarzyszenie "Euroregion Niemen", a następnie zaakceptowany przez PKE. W celu zapewnienia bezstronnej oceny wniosków w składzie KO nie mogli znaleźć się eksperci reprezentujący instytucje, które aplikowały o dofinansowanie z FMP.

Przewodniczącym Komisji był przedstawiciel WWPWP Phare, natomiast Sekretarzem Dyrektor Biura Stowarzyszenia "Euroregion Niemen". Wśród Członków Komisji z prawem głosu znaleźli się przedstawiciele takich instytucji jak: Wojewódzki Fundusz Ochrony Środowiska i Gospodarki Wodnej w Białymstoku, Regionalna Agencja Restrukturyzacji "ODNOWA" Spółka Skarbu Państwa, Urząd Marszałkowski Województwa Podlaskiego, Polski Komitet VASAB, Kredyt Bank S.A Oddział Regionalny w Białymstoku.

Wszystkie wnioski, złożone w terminie zostały ocenione pod względem formalnym na podstawie Siatki Oceny Formalnej. Wykluczone wnioski nie podlegały dalszej ocenie. Zgodnie z Wytycznymi dla FMP KO nie żądała od wnioskodawców dodatkowych informacji lub brakujących dokumentów. Następnie wnioski, które zostały pozytywnie ocenione podlegały ocenie pod względem technicznym i finansowym. Na podstawie odpowiedniej Siatki Oceny Komisja Oceniająca rekomendowała do dofinansowania projekty, które otrzymały w końcowej co najmniej 65 pkt.

### **2.3.1. Ocena formalna**

Do godz. 14.00, 02 czerwca 2003r. do Siedziby Stowarzyszenia "Euroregion Niemen" wpłynęło 31 wniosków o dofinansowanie w ramach Funduszu Małych Projektów PL0111. Wszystkie złożone wnioski poddane zostały ocenie formalnej. Komisja Oceniająca zdecydowała o odrzuceniu 10 wniosków z przyczyn formalnych. Najczęściej popełniane przez aplikantów błędy dotyczyły:

- braku deklaracji partnerstwa podpisanej przez wnioskodawcę
- braku statusu partnera
- deklaracja partnerstwa sporządzona została na niestandardowym formularzu
- rezerwa budżetowa przekraczała 5 %
- wydatki na sprzęt i zakupy przekraczały 10 000 Eur
- w budżecie zawarto niekwalifikujące się wydatki np. koszty remontu

Rekomendowanych do dalszej oceny zostało 21 wniosków.

### **2.3.2. Ocena techniczna**

Ocenie technicznej i finansowej podlegało 21 wniosków. każdy projekt był oceniany przez dwóch członków Komisji Oceniającej. Następnie Komisja Oceniająca w swej dyskusji na temat wniosków opierała się na tej ocenie.

Z kwoty 316.350 Eur dostępnej w ramach tej edycji Funduszu, Komisja Oceniająca rekomendowała udzielenie wsparcia na realizację 15 projektów na łączną kwotę 546.043,77. Najwyżej oceniony wniosek otrzymał 85 pkt., natomiast najniższy z rekomendowanych wniosków otrzymał 69 pkt. Podczas oceny technicznej odrzuconych zostało 6 wniosków, których ocena zawierała się w przedziale 20 - 27 pkt. Najczęściej przyczynami niskiej oceny merytorycznej były:

- źle zidentyfikowane grupy docelowe,
- małe znaczenie projektu dla współpracy transgranicznej,
- niejasny opis działań,
- niski poziom innowacyjności,
- słabo sprecyzowane cele projektu

### **2.4. Zatwierdzenie przez PKE**

Spośród 15 projektów rekomendowanych przez Komisję Oceniającą, decyzją Przedstawicielstwa Komisji Europejskiej z dnia 7 października 2003, zatwierdzonych do dofinansowania zostało 10 projektów na łączną kwotę 311.053,93 Euro. Wszyscy beneficjenci podpisali umowy grantowe.

Średnio zatwierdzona wartość projektu wynosiła:

- Dofinansowanie Phare - 30522 EUR
- Wartość całkowita projektu - 38933,95 EUR
- Wkład własny - 8411,96 EUR
- Wkład partnera zagranicznego - 130 EUR

### **2.5. Informacja dla aplikantów**

Natychmiast po otrzymaniu informacji z WWPWP Phare o zatwierdzeniu listy grantowej przez PKE wszyscy wnioskodawcy otrzymali pisemną informację o tym, czy

wniosek otrzyma dofinansowanie z Funduszu. W pierwszej kolejności poinformowani zostali beneficjenci Programu, których Stowarzyszenie wezwało do podpisania umów grantowych. Wszyscy beneficjenci musieli dokonać poprawek w budżetach, zgodnie z zaleceniami PKE przesłanymi Stowarzyszeniu „Euroregion Niemen” przez WWPWP Phare.

### 3. Realizacja

Realizacja 9 projektów w ramach Programu Polska Region Morza Bałtyckiego PL0111, rozpoczęła się 27 października.2003r., jedynie projekt pn. "Festiwal Kultury Celtyckiej w Dowspuddie" rozpoczął się 01.04.2004. Ponieważ lista zatwierdzonych projektów została przedstawiona do Euroregionu w terminie późniejszym niż planowano, okres realizacji zmniejszył się z 12 miesięcy do 10 miesięcy. Spowodowało to ograniczenie kwot przeznaczonych na niektóre pozycje w budżetach projektów.

Większość projektów (9) zakończyła się 31.08.2004r., tylko jeden projekt zakończył się wcześniej tzn. 31.07.2004r. Wszystkie projekty zostały zrealizowane.

### 4. Sektory

Tabela 2 Struktura projektów, ze względu na sektor

SEKTOR	LICZBA PROJEKTÓW
Rozwój gospodarczy	2
Demokracja lokalna	1
Szkolenia i zatrudnienie	
Wymiana kulturalna	2
Studia w zakresie planowania i rozwoju	2
Ochrona środowiska	
Turystyka	2
Ochrona zdrowia	
Sprawy społeczne	1
Informacja i komunikacja	
<b>Łącznie: 10 projektów na sumę 305219,97 EUR</b>	

W porównaniu z poprzednią edycją Funduszu Małych Projektów Region Morza Bałtyckiego, tym razem realizowane projekty były bardziej różnorodne. Oprócz 2 projektów dotyczących turystyki realizowane były także po 2 przedsięwzięcia z zakresu rozwoju gospodarczego i wymiany kulturalnej. W ramach funduszu opracowane zostały także 2 strategie rozwoju. Pozostałe projekty dotyczyły demokracji lokalnej i spraw społecznych.

### 5. Wnioskodawcy

Tabela 3. Struktura złożonych wniosków ze względu na charakter instytucji aplikującej:

BENEFICJENT	Wnioski złożone	Wnioski zatwierdzone
Szkoły (jedn. edukacyjne)	2	-
Organizacje pozarządowe	14	6
Instytucje kulturalne	3	1
Samorządy	11	3
Pozostałe (Parki, zakłady szkoleniowe, związki)	1	-
<b>Łącznie:</b>	<b>31</b>	<b>10</b>

W ujęciu podmiotowym największą liczbę wnioskodawców stanowiły podobnie jak w poprzednich edycjach organizacje pozarządowe. Wynika to zapewne z faktu, że organizacje te najczęściej nie są dotowane i same muszą zapewnić odpowiednie źródło finansowania swojej działalności. Należy zwrócić też uwagę, na stosunkowo wysoką skuteczność składanych przez organizacje pozarządowe wniosków o dofinansowanie. Spośród złożonych 14 wniosków zatwierdzonych do dofinansowania zostało 6 co stanowi ok. 43%. Dla porównania wskaźnik ten w drugiej co do liczności grupie podmiotów - Samorzady wyniósł zaledwie 27 %.

*Tabela 4. Podział złożonych wniosków ze względu na położenie terytorialne*

<b>Beneficjent</b>	<b>Wnioski złożone</b>	<b>Wnioski zatwierdzone</b>
Suwałki	15	5
Białystok	5	1
Sejny	5	2
Augustów	1	-
Ełk	2	-
Raczki	1	1
Supraśl	1	1
Jeleniewo	1	-
<b>Łącznie</b>	<b>31</b>	<b>10</b>

Pod względem terytorialnym, zdecydowanie najwięcej tak złożonych, jak i zatwierdzonych do dofinansowania wniosków pochodziło z Suwałk, o wiele mniej wniosków pochodziło z największego w woj. podlaskim miasta Białegostoku. Sytuację tą można wytłumaczyć bliskością biura Stowarzyszenia "Euroregion Niemen", jak również większą aktywnością podmiotów z terenu Suwałk w zakresie pozyskiwania środków z Funduszu Małych Projektów.

## **6. Partnerzy zagraniczni**

Wnioskodawcy musieli posiadać przynajmniej jednego kwalifikującego się partnera zagranicznego pochodzącego z Regionu Morza Bałtyckiego:

- Dania,
- Estonia,
- Finlandia,
- Niemcy,
- Łotwa,
- Litwa,
- Szwecja.

W projektach mogli występować także dodatkowi partnerzy z regionów przygranicznych: Rosji (Obwód Kaliningradzki) i/lub Białorusi (rejony Mińska, Grodna, Brześcia, Witebska) i/lub Norwegii, w szczególności gdy wkład partnera z Rosji/Białorusi/Norwegii był finansowany z Programu TACIS lub INTERREG.

Zdecydowanie najczęściej wnioskodawcy występowali wraz z partnerem pochodzącym z Litwy. jedynie w 2 projektach partnerami były jednostki organizacyjne pochodzące z innych państw Regionu Morza Bałtyckiego tj. Niemiec i Finlandii. Udział partnerów z Litwy można tłumaczyć zarówno położeniem geograficznym, jak również bardzo rozwiniętą współpracą podmiotów z obu krajów na różnych płaszczynach. W jednym z projektów jako partnerzy dodatkowi wystąpiły 2 organizacje z Białorusi.

Tabela 5 Struktura pochodzenia partnerów zagranicznych

Kraj	Liczba partnerów zagranicznych deklarowanych w ankietach	Liczba partnerów zagranicznych deklarujących wkład finansowy
Litwa	8	2
Niemcy	1	-
Finlandia	1	-
Białoruś	2*	
<b>Razem</b>	<b>12</b>	<b>2</b>

\* jako partnerzy dodatkowi

Wkład partnerów zagranicznych w realizację projektów miał zwykle charakter niefinansowy. Partnerzy zagraniczni w dużej mierze brali udział w przygotowaniu i organizacji poszczególnych działań, jak również czynnie brali udział w organizowanych w ramach projektów imprezach, warsztatach, szkoleniach. Jedynie 2 partnerów deklarowało i rzeczywiście poniosło wkład finansowy.

## 7. Najciekawsze projekty

Jednym z ciekawszych projektów realizowanych w ramach tego programu, był projekt pn. "Międzynarodowy Plener malarski Regionu Pogranicza ZELWA 2004". Głównym celem, jaki postawili sobie organizatorzy pleneru była promocja kultury i sztuki obszaru pogranicza poprzez pracę twórczą w bliskim kontakcie z przyrodą, na jednym z ostatnich, nieskażonych przemysłem terenie Europy.

W plenerze malarskim zorganizowanym w czerwcu 2004 w Zelwie oprócz twórców polskich wzięli udział artyści z Białorusi, Litwy, Ukrainy oraz Rosji. Wspólne uprawianie sztuki, sportu wędkarskiego przyczyniło się do powstania między uczestnikami zażyłych kontaktów koleżeńskich i wymiany doświadczeń dotyczących tak twórczości, jak i warunków funkcjonowania życia artystycznego w różnych krajach.

Zarówno plener jak i kończąca go wystawa poplenerowa stanowią atrakcję turystyczną, tak dla osób odwiedzających ośrodki w Zelwie, jak i turystów odpoczywających w Sejnach. Prace powstałe w ramach projektu były dostępne szerokiej publiczności dzięki wystawom poplenerowym zorganizowanym w Regionalnym Ośrodku Kultury i Sztuki w Suwałkach, jak również w Domu Artysty Plastyka w Warszawie.

Innym z ciekawych projektów realizowanych w ramach programu był projekt pn. "System Pomocy Osobom Niepełnosprawnym w Zakresie Pracy Zawodowej". Celem projektu było nawiązanie współpracy pomiędzy partnerami działającymi na rzecz osób niepełnosprawnych na terenie polskiej i litewskiej części Euroregionu Niemen. Ponad to celem programu była wymiana doświadczeń pomiędzy instytucją niemiecką a instytucjami polskimi i litewskimi zajmującymi się osobami niepełnosprawnymi. W ramach projektu

zrealizowano 2 seminaria, jedno w Polsce, drugie na Litwie, którego uczestnikami były osoby zajmujące się problematyką osób niepełnosprawnych. Na przełomie czerwca i lipca 2004 zorganizowane zostały 2 warsztaty dla osób niepełnosprawnych na Litwie i w Polsce. W warsztatach udział wzięło 35 osób niepełnosprawnych, które stworzyły kolekcję obrazów olejnych, naczyń z gliny, akwareli i szkiców.

Kolejnym ciekawym projektem realizowanym w ramach tej edycji funduszu był "Festiwal Kultury Celtyckiej w Dowspudzie". Celem tego projektu była prezentacja kultury celtyckiej w różnych jej przejawach: muzyka, taniec, sztuki plastyczne, ale przede wszystkim stworzenie atrakcyjnej imprezy na wysokim poziomie artystycznym, z którą mogliby utożsamiać się mieszkańcy Dowspudy i okolic. W festiwalu udział wzięło kilkanaście zespołów z Polski i z zagranicy. Impreza odbyła się w dniach 02 - 04 lipca 2004r.

Festiwal Kultury Celtyckiej w Dowspudzie jest jednym z największych w Polsce niekomercyjnych festiwali muzyki folkowej. Duże znaczenie dla publiczności festiwalowej ma niezależna forma prezentacji ambitnej muzyki źródłowej. Równie ważnym elementem są warsztaty, w których uczestniczą młodzi muzycy - mają oni możliwość ćwiczenia i prezentacji swoich dokonań pod okiem prawdziwych mistrzów.

## 8. Wybrane mierzalne efekty FMP

Tabela 6 Wybrane mierzalne efekty Funduszu Małych Projektów

Liczba organizacji uczestniczących w projektach	Liczba organizacji partnerów zagranicznych biorących udział w projektach	Liczba bezpośrednich uczestników projektów (osób zaproszonych, zakwalifikowanych do zawodów, uczestników festiwalu itp..)	Liczba odbiorców pośrednich (np.. Widzów, słuchaczy, czytelników w przybliżeniu)	Liczba publikacji (np.. Map, przewodników, projektów badawczych/studiów/koncepcji, plakatów, zaproszeń, materiałów seminaryjnych itp..)	Liczba projektów inicjujących współpracę transgraniczną-porozumień o współpracy transgranicznej
32	12	966	6232	24100	2

W ramach tej edycji Programu w realizacji projektów udział wzięło łącznie 44 różnego rodzaju organizacje partnerskie w tym 31 z Polski i 12 z zagranicy. Większość organizacji partnerskich to samorządy. W realizacji projektów bezpośredni udział wzięło blisko 1000 osób, a różnego rodzaju imprezy organizowane w ramach projektów zgromadziły ponad 6 tys widzów. Innym wymiernym wskaźnikiem realizacji zamierzonych działań jest liczba różnego rodzaju publikacji wydanych przy współfinansowaniu ze środków Phare - ponad 24 tys. sztuk rozpowszechnionych ulotek, plakatów, broszur, albumów itp. Realizacja projektów przyczyniła się do podpisania 2 porozumień transgranicznych.

## 9. Wykorzystanie środków

Tabela 7 Wykorzystanie środków Phare

Beneficjent	Tytuł projektu	Kwota Phare zatwierdzona (w EURO)	Kwota Phare wykorzystana (w EURO i %)	Kwota Phare niewykorzystana (w EURO i %)
Urząd Miejski w Supraślu	Uzdrowisko Supraśl - opracowanie strategii rozwoju i studium wykonalności	42617,72	20259,01 47,54%	22358,71 52,46%
Urząd Marszałkowski Woj. Podlaskiego Białystok	Analiza rozwoju trasy "Via Baltica" pod kątem usług turystycznych wraz z kreacją liniowego produktu turystycznego	22283,04	16697,52 74,93%	5585,52 25,07%

Fundacja Rozwoju Przedsiębiorczości w Suwałkach	System Pomocy Osobom Niepełnosprawnym w zakresie pracy zawodowej	30408	22569,02 74,22%	7838,98 25,78%
Suwałska Izba Rolniczo Turystyczna	"Baltic Sea Cycling" - Studium wykonalności zintegrowanej sieci tras rowerowych Suwalszczyzny	47169,47	45353,11 96,15%	1816,36 3,85%
Gminny Ośrodek Kultury w Raczkach	Festiwal Kultury Celtyckiej w Dowspudzie	32775	29217 89,14%	3558 10,86%
Fundacja Rozwoju Przedsiębiorczości w Suwałkach	Partnerstwo lokalne w rozwoju turystyki	23656	18388,43 77,73%	5267,57 22,27%
Fundacja Rozwoju Przedsiębiorczości w Suwałkach	"Europejskie Partnerstwo na rzecz innowacji w MŚP	31972,8	25026,45 78,27%	6946,35 21,73%
Fundacja Rozwoju Przedsiębiorczości w Suwałkach	"Europa bez granic" - partnerstwo na rzecz MŚP	20419,2	17377,66 85,1%	3041,54 14,9%
Starostwo Powiatowe w Sejnach	Centrum Europejskie - Centrum Aktywności Obywateli Sejneńszczyzny	33735,19	31774,96 94,19%	1960,23 5,81%
Stowarzyszenie Samorządów Ziemi Sejneńskiej	Międzynarodowy plener malarski regionu pogranicza - Zelwa 2004	20183,55	18709,75 92,7%	1473,8 7,12%
<b>RAZEM:</b>		<b>305219,97</b>	<b>245372,91</b> <b>80,39%</b>	<b>59847,06</b>

W tej edycji Funduszu z zakontraktowanej kwoty 305.219,97 Eur beneficjenci wykorzystali zaledwie 245.372,91 Eur co stanowi 80,39%. Wskaźnik wykorzystania jest znacznie niższy niż w poprzedniej edycji (przyp. 87,22%). Duży wpływ na zaistniałą sytuację miał fakt skrócenia terminu realizacji z 12 miesięcy do 10 miesięcy. Inną przyczyną niskiego poziomu wykorzystania środków Phare było obniżenie kosztów podczas przetargów. Najniższy wskaźnik wykorzystania środków Phare (47,54%) wystąpił w projekcie pn. "Uzdrowisko Supraśl - opracowanie strategii rozwoju i studium wykonalności". W przypadku tego projektu w skutek przeprowadzonego przetargu z zakontraktowanej kwoty na opracowanie strategii i studium wykonalności - 47.690 EUR wykorzystano zaledwie kwotę 21.063,01 EUR. Spowodowało to konieczność zwrotu przez beneficjenta części otrzymanej zaliczki.

## 10. Wkład własny beneficjentów

Tabela 8 Wkład własny beneficjentów

Beneficjent	Tytuł projektu	Wkład własny deklarowany w fizyce	Wkład własny zakontraktowany	Wkład własny faktycznie poniesiony	Wkład własny vs. Udział Phare (w %)
Urząd Miejski w Supraślu	Uzdrowisko Supraśl - opracowanie strategii rozwoju i studium wykonalności	11994	11486,28	5460,18	21,23

Urząd Marszałkowski Woj. Podlaskiego Białystok	Analiza rozwoju trasy "Via Baltica" pod kątem usług turystycznych wraz z kreacją liniowego produktu turystycznego	7617	6284,96	4709,55	22
Fundacja Rozwoju Przedsiębiorczości w Suwałkach	System Pomocy Osobom Niepełnosprawnym w zakresie pracy zawodowej	9034	7602	5642,25	20
Suwalska Izba Rolniczo Turystyczna	"Baltic Sea Cycling" - Studium wykonalności zintegrowanej sieci tras rowerowych Suwalszczyzny	12500	11910,53	11451,89	20,16
Gminny Ośrodek Kultury w Raczkach	Festiwal Kultury Celtyckiej w Dowspudzie	11800	10925	9738,99	25
Fundacja Rozwoju Przedsiębiorczości w Suwałkach	Partnerstwo lokalne w rozwoju turystyki	8554	5914	4597,11	20
Fundacja Rozwoju Przedsiębiorczości w Suwałkach	"Europejskie Partnerstwo na rzecz innowacji w MŚP	9997	7993,2	6256,61	20
Fundacja Rozwoju Przedsiębiorczości w Suwałkach	"Europa bez granic" - partnerstwo na rzecz MŚP	9955	5104,8	4344,42	20
Starostwo Powiatowe w Sejnach	Centrum Europejskie - Centrum Aktywności Obywateli Sejneńszczyzny	14652,48	11852,9	11164,18	26
Stowarzyszenie Samorządów Ziemi Sejneńskiej	Międzynarodowy plener malarstwa regionu pogranicza - Zelwa 2004	5145,89	5045,89	4679,37	20
<b>Razem</b>		<b>101249,37</b>	<b>84119,56</b>	<b>68044,55</b>	

Średnia wartość projektu zrealizowanego wynosiła:

- Dofinansowanie Phare - 24537,29 EUR
- Wartość całkowita projektu - 31.341,75 EUR
- Wkład własny - 6804,46 EUR
- Wkład partnera zagranicznego - 130 EUR

## 11. Monitoring

Po podpisaniu Umów grantowych, sporządzony został harmonogram wizyt monitorujących na miejscu realizacji projektu. Na podstawie tego harmonogramu pracownicy Stowarzyszenia "Euroregion Niemen", dokonali kontroli 4 wybranych projektów, czyli 40% ogółu. Pracownicy wyjeżdżali na miejsca działań i uczestniczyli w różnych przedsięwzięciach realizowanych przez beneficjentów funduszu. Każda wizyta została odnotowana w Rejestrze wizyt monitorujących, a pracownik kontrolujący sporządził notatkę pokontrolną. W czasie kontroli pracownicy nie stwierdzili uchybień zarówno pod względem realizacji założonych celów jak i prawidłowego oznaczenia symboliką Unii Europejskiej.

## 12. Promocja UE

Beneficjenci Programu należycie wywiązały się z obowiązku upublicznienia informacji o finansowaniu ze środków Unii Europejskiej. Podczas wszystkich wycieczek, imprez, festiwali, konferencji itp. informowano, że przedsięwzięcie realizowane jest dzięki



finansowemu wsparciu UE, poprzez umieszczenie symboli Unii Europejskiej na plakatach, banerach, tablicach informacyjnych.

Ponadto podczas spotkań, a nawet przeprowadzania procedur przetargowych wszyscy byli informowani o tym, że projekt jest wspierany ze środków pomocowych Unii Europejskiej. Oprócz tego informacja o pomocy UE przeznaczonej na realizację projektu była uwidaczniana i podkreślana w korespondencji, listach obecności, skryptach i materiałach szkoleniowych, publikacjach, ogłoszeniach, na stronach internetowych. Podczas kontaktów z mediami (prasa, radio, telewizja), zawsze była podawana informacja o źródle wsparcia projektu.

Bardzo często przy każdej okazji upowszechniano broszury nt. Unii Europejskiej oraz różnego rodzaju gadzety promujące region.

### **13. Problemy**

Podczas realizacji projektów beneficjenci zgłaszali Stowarzyszeniu "Euroregion Niemen" różne drobne problemy. Dotyczyły one najczęściej kłopotów w relacjach beneficjentów z podmiotami z zewnątrz, niebiorącymi bezpośrednio udziału w przedsięwzięciach.

Ponadto beneficjenci skarżyli się, że na skutek opóźnień w zatwierdzeniu projektów, czas ich realizacji zmniejszył się z 12 do 10 miesięcy, a tym samym zmniejszyła się kwota dofinansowania, jaką mogli wykorzystać.

### **14. Wnioski**

W ramach Programu Współpracy Przygranicznej Phare Polska - Region Morza Bałtyckiego 2001 - Fundusz Małych Projektów na terenie Euroregionu Niemen zrealizowanych zostało 10 projektów. W przeciwieństwie do poprzedniej edycji, tym razem realizowane projekty były o wiele bardziej różnorodne. oprócz promocji turystycznej regionu, dotyczyły również rozwoju gospodarczego i innych ważnych problemów regionu. Efektem takiego zróżnicowania jest rozwój współpracy transgranicznej na wielu płaszczyznach życia społecznego

Wartością, jaka zostanie po zakończeniu realizacji projektów będzie blisko 16 tys. wydrukowanych i rozpowszechnionych różnego rodzaju publikacji, folderów, ulotek. W ramach projektów zrealizowanych w tej edycji Funduszu w różnego rodzaju szkoleniach i seminariach wzięło udział ok. 1400 osób. Większość zaplanowanych w ramach projektów działań została zrealizowana a zakładane przez beneficjentów cele osiągnięte. Dodatkowo efekt projektów zostanie zmierzony w rok po zakończeniu realizacji.

## II Schemat Wsparcia

### 1. Wprowadzenie

Stowarzyszenie "Euroregion Niemen" po raz pierwszy przyjęło na siebie obowiązki związane z zarządzaniem Schematem Wsparcia w ramach Programu Współpracy Przygranicznej w Regionie Morza Bałtyckiego (PL0111) edycja 2001.

Ogólne cele programu:

- promocja tworzenia oraz rozwoju nowych sieci współpracy; wsparcie istniejących już sieci współpracy po obu stronach granicy. Utworzenie powiązań pomiędzy powyższymi sieciami oraz sieciami wspólnotowymi w celu poprawy standardów życia, przeciwdziałania problemom związanym z rozwojem regionów przygranicznych Europy Środkowej i Wschodniej, gwarantując tym samym zrównoważony rozwój oraz integrację Europy
- wsparcie działań, które mają wpływ na spójność społeczno-gospodarczą w regionach przygranicznych Europy Środkowej i Wschodniej, czyniąc tym samym bardziej efektywnym proces przygotowań państw kandydujących do wstąpienia do Unii Europejskiej.

Cele bezpośrednie

- zachęcenie do intensyfikacji współpracy transgranicznej jako mechanizmu służącego maksymalizacji potencjału wzrostu gospodarczego w regionach przygranicznych Europy Środkowej i Wschodniej, ze szczególnym uwzględnieniem Regionu Morza Bałtyckiego
- wsparcie wspólnych procesów planowania oraz budowy instytucji struktur współpracy transgranicznej, międzyregionalnej oraz trans-narodowej w regionach przygranicznych
- ochrona oraz poprawa stanu środowiska, wydajności energetycznej oraz odnawialnych źródeł energii, szczególnie tych, które posiadają wpływ na lokalne warunki życia, rozwój rekreacji oraz przedsiębiorczości; redukcja poziomu zanieczyszczenia środowiska, szczególnie w odniesieniu do Morza Bałtyckiego oraz zbiorników wodnych o charakterze transgranicznym
- poprawa komunikacji, połączeń transportowych i infrastrukturalnych w obrębie regionów przygranicznych oraz ich powiązań z sieciami transeuropejskimi
- wsparcie sektora produkcyjnego, szczególnie małych i średnich przedsiębiorstw, poprzez tworzenie warunków sprzyjających rozwojowi przedsiębiorczości; usuwanie przeszkód dla współpracy handlowej w Regionie Morza Bałtyckiego
- zwiększenie wydajności zasobów ludzkich w regionach przygranicznych poprzez umożliwienie współpracy w dziedzinie badań, rozwoju technologicznego oraz edukacji

- promocja struktur osadnictwa, w szczególności tworzenie skupisk miast, gdyż umożliwiają one rozwój regionalny oraz transgraniczny, tym samym wzmacniając rolę małych i średnich miast.

W ramach programu można było ubiegać się o 80 % dofinansowanie realizacji zarówno "miękkich" jak i "twardych" projektów. Całkowita wielkość funduszy dostępnych w ramach tej linii budżetowej wynosiła łącznie na trzy Euroregiony (Niemen, Bałtyk, Pomerania) 1 900 000 Euro.. Należy jednak podkreślić o wiele wyższe niż w przypadku Funduszu Małych Projektów "widelki" minimalnej i maksymalnej wymaganej kwoty grantu - 50tys. - 300tys Euro.

Obowiązki związane z zarządzaniem Schematem Wsparcia w Biurze Stowarzyszenia "Euroregion Niemen", wypełniało 6 osób. Struktura organizacyjna i procedury zarządzania środkami Phare określił wewnętrzny "Podręcznik procedur wdrażania programów Phare".

Podstawę prawną dla realizacji Schematu Wsparcia stanowiły:

- Memorandum finansowe 2001, dotyczące Programu Współpracy Przygranicznej Phare, zawarte pomiędzy Rządem RP a komisją Europejską
- Wytyczne dla wnioskodawców Schematu Wsparcia Programu Współpracy Przygranicznej Phare Region Morza Bałtyckiego Edycja Phare 2001, Linia budżetowa PL0111
- Rozporządzenie Komisji Europejskiej 2760/98 z dnia 18 grudnia 1998r. dotyczące implementacji Programu Współpracy Przygranicznej w ramach Programu Phare , z uwzględnieniem zmian wprowadzonych na podstawie Rozporządzenia KE z dnia 6 września 2002r.
- Umowa zlecająca realizację zadania państwowego z dnia 30.12.2002r. pomiędzy WWPWP Phare oraz Stowarzyszeniem Samorządów Polskich Euroregionu "Niemen" (po zmianie nazwy Stowarzyszenie "Euroregion Niemen"). Data obowiązywania umowy do - 15 listopada 2004r.

## 2.Opis wyboru projektów

*Tabela 9 Harmonogram działań w ramach realizacji SW*

<b>DZIAŁANIA</b>	<b>TERMINY</b>
Umowa euroregionu z WWPWP	30.12.2002
Ogłoszenie o naborze projektów	31.03.2003
Szkolenie dla aplikantów	9 kwietnia 2003 r.- Suwałki 11 kwietnia 2003r.-Białystok
Komisja Oceniająca	03 - 05 czerwca 2003r..
Zatwierdzenie przez PKE	13 sierpnia 2003
Początek realizacji projektów	01.10.2003r.- Urząd Miasta Suwałki, 18.08.2003r. - Suwalska Izba Rolniczo Turystyczna
Szkolenie dla beneficjentów	17 września 2003
Zakończenie realizacji projektów	UM - 30.08.2004 SIRT - 30.09.2004
Rozliczenie ostatniego projektu	30 wrzesień 2004r.
Sporządzenie raportu końcowego	30 listopad 2004r.

### 2.1. Ogłoszenie o naborze projektów

Zaproszenie do składania wniosków zawierało m.in. następujące informacje:

- program i źródło finansowania,
- krótki opis planowanych działań (Ochrona środowiska, infrastruktura transgraniczna, Informacja i Turystyka, Rozwój gospodarczy, dodatkowo działania kwalifikujące mogą odnosić się do priorytetów zdefiniowanych w ramach Inicjatywy Interreg IIIB)
- zasięg geograficzny Kluczowe działania musiały być realizowane na terytorium Polski (obszar województwa Zachodniopomorskiego, Pomorskiego, Warmińsko - Mazurskiego, Podlaskiego) oraz mogą być realizowane w Danii, Estonii, Finlandii, Niemczech, Łotwie, Litwie, oraz Szwecji. Dla projektów komplementarnych w ramach Inicjatywy Interreg IIIB, działania mogą być realizowane na terytorium Polski)
- max. czas trwania projektów. (nie może być dłuższy niż 12 miesięcy i nie może przekroczyć daty 31 sierpnia 2004r.). Projekt mógł rozpocząć się nie wcześniej niż 1 września 2003r.
- minimalną kwotę dofinansowania projektu 50 000 EUR ,
- maksymalną kwotę dofinansowania 300 000 EUR (dofinansowanie projektu ze środków UE nie mogło być wyższe niż 80 % całkowitych kosztów projektu),
- maksymalną ilość projektów (38 projektów)
- opis wnioskodawców mogących ubiegać się o dofinansowanie (charakter niedochodowy, władza lokalna/regionalna, lub oddział jednostki centralnej, stowarzyszenie władz lokalnych/regionalnych, izba handlowa, organizacja zawodowa, związek zawodowy, organizacja pozarządowa, przedsiębiorstwo miejskie, agencja rozwoju regionalnego, port, szkoła, uniwersytet, jednostka opieki zdrowotnej, siedziba lub oddział na terenie województw Zachodniopomorskiego, Pomorskiego, Warmińsko - Mazurskiego lub Podlaskiego, jednostka musi być bezpośrednio odpowiedzialna za przygotowanie i zarządzanie projektem, nie występować jako pośrednik, posiadać stabilne i wystarczające źródło finansowania zapewniające kontynuację po zakończeniu projektu oraz jeśli to niezbędne być w stanie wesprzeć ją finansowo, posiadać doświadczenie i przedstawić swe możliwości w zakresie zarządzania odpowiadające rozmiarom projektu złożonego otrzymania wsparcia),
- Informacja, o partnerach - minimum 2 partnerów (włączając wnioskodawcę), z czego przynajmniej jeden partner musi pochodzić z kraju Regionu Morza Bałtyckiego innego niż wnioskodawca
- przewidywaną datę zakończenia procesu zatwierdzenia wniosków 15.08.2003
- kryteria selekcji,
- termin składania wniosków 30 maja 2003, do godz.14.00
- wskazano, gdzie można zwracać się o szczegółowe informacje nt. niniejszego zaproszenia.

Zaproszenie do składania wniosków dla Programu Współpracy Przygranicznej Phare Polska Region Morza Bałtyckiego 2001 Fundusz Małych Projektów ukazało się 31.03.2003r. w Gazecie Współczesnej. Gazeta ta jest najbardziej poczytnym dziennikiem na terenie województwa podlaskiego i warmińsko - mazurskiego. Ogłoszenie zawierało także informacje o miejscu i terminie szkoleń dla aplikantów, organizowanych przez Stowarzyszenie "Euroregion Niemen".

Informacje o możliwości pozyskania środków ze Schematu Wsparcia oraz zaproszenie na szkolenia otrzymali także wnioskodawcy poprzednich edycji, oraz członkowie Stowarzyszenia. Informacja umieszczona została także na stronie internetowej Stowarzyszenia „Euroregion Niemen”.

## 2.2. Szkolenia

W celu zapewnienia aplikantom pomocy w opracowaniu projektów zorganizowano szkolenia dla wszystkich zainteresowanych osób i instytucji. Na szkoleniach omówiono poszczególne pozycje formularza wniosku. Wytyczne dla edycji PL0111 oraz najczęściej popełniane błędy przy opisie projektu i konstruowaniu budżetu. Ze względu na rozległy zasięg terytorialny zorganizowano dwa szkolenia:

- 9 kwietnia 2003r. - Suwałki Wzięło w nim udział 36 osób.
- 11 kwietnia 2003r.-Białystok Wzięły w nim udział 23 osoby.

Przez cały czas Stowarzyszenie pełniło funkcję informacyjną dla wnioskodawców. 17 września 2003r. w Suwałkach zorganizowano ogólne szkolenie dla beneficjentów, w którym wzięły udział 2 osoby. Podczas szkolenia omówione zostały zasady rozliczania projektów, najczęściej popełniane błędy oraz wskazano możliwości zastosowania ułatwień podatkowych. Omówiono, bardzo szczegółowo wszystkie pozycje raportu z realizacji projektu. Wszystkie szkolenia były prowadzone przez Dyrektora Biura Stowarzyszenia "Euroregion Niemen". W trakcie realizacji projektów beneficjenci mogli zwracać się z pytaniami do pracowników Stowarzyszenia.

## 2.3. Komisja oceniająca

Skład Komisji Oceniającej stanowili przedstawiciele Euroregionów: Bałtyk (3 osoby), Pomerania (1 osoba), Niemen (1 osoba). Stowarzyszenie "Euroregion Niemen" zaproponowało jako członka Komisji Oceniającej Prezesa Fundacji Rozwoju Przedsiębiorczości w Suwałkach, który posiada bogate doświadczenie w zakresie współpracy międzynarodowej oraz realizacji projektów i przedsięwzięć finansowych ze środków Unii Europejskiej, ponadto został przeszkolony z zakresu procedur oceny i wymagań Funduszu Schemat Wsparcia. Zaproponowana osoba została zaakceptowana przez WWPWP. Przewodniczącym Komisji i Sekretarzem byli przedstawiciele WWPWP Phare.

Wszystkie wnioski, złożone w terminie zostały ocenione pod względem formalnym na podstawie Siatki Oceny Formalnej. Wykluczone wnioski nie podlegały dalszej ocenie. zgodnie z Wytycznymi dla SW KO nie żądała od wnioskodawców dodatkowych informacji lub brakujących dokumentów. Następnie wnioski, które zostały pozytywnie ocenione podlegały ocenie pod względem technicznym i finansowym. Na podstawie odpowiedniej Siatki Oceny Komisja Oceniająca rekomendowała do dofinansowania projekty, które otrzymały powyżej 65 pkt.

### 2.3.1. Ocena formalna

Do godziny 14.00, 30 maja 2003r. do siedziby Stowarzyszenia "Euroregion Niemen" wpłynęło 6 wniosków o dofinansowanie w ramach tej edycji programu. Ogólnie we wszystkich trzech Euroregionach realizujących ten program złożonych zostało 81 wniosków. Wszystkie złożone wnioski zostały poddane ocenie formalnej. Komisja Oceniająca zdecydowała o odrzuceniu z przyczyn formalnych 3 wniosków. Powodem odrzucenia tych wniosków był:

- Brak deklaracji partnerstwa podpisanej przez wnioskodawcę
- Brak przygotowanej dokumentacji - Studium wykonalności, Ocena Wpływu na środowisko
- Brak podpisu osoby upoważnionej

- Brak załącznika B - 2 - Uzasadnienie kosztów
- Błędnie wpisana wnioskowana kwota

Do dalszej oceny rekomendowane zostały 3 projekty z Euroregionu Niemen. Ogólnie ze wszystkich Euroregionów, na podstawie wypełnionych formularzy oceny formalnej, Komisja Oceniająca postanowiła wykluczyć z oceny technicznej i finansowej 32 wnioski.

### 2.3.2. Ocena techniczna

Ocenie technicznej i finansowej podlegały 3 projekty z Euroregionu Niemen. Każdy wniosek był oceniany przez co najmniej dwóch członków Komisji Oceniającej, następnie Komisja Oceniająca w swej dyskusji na temat wniosków opierała się na tej ocenie. Spośród 3 wniosków z Euroregionu Niemen Komisja Oceniająca zdecydowała się rekomendować do dofinansowania 2 projekty:

- Suwalska Izba Rolniczo Turystyczna "Baltic Sea Cycling Project - zintegrowana sieć tras rowerowych Suwalszczyzny", uzyskał 87,5 pkt.
- Urząd Miasta Suwałki - "Redukcja zanieczyszczeń rzeki Czarna Hańcza substancjami ropopochodnymi zawartymi w wodach opadowych spływających z terenów miejskich" - uzyskał 75 pkt

Wśród wniosków, które nie zostały rekomendowane do dofinansowania, znalazł się jeden wniosek z Euroregionu Niemen. Wniosek pn. "Współpraca transgraniczna Polski i Litwy w celu ochrony środowiska, ludzi i mienia" złożony przez Starostwo Powiatowe w Sejnach otrzymał 26,5 pkt. Przyczyną niskiej oceny tego wniosku był brak efektu transgranicznego, zdaniem jednego z członków Komisji Oceniającej projekt sprowadzał się głównie do zakupu wozu strażackiego.

### 2.4. Zatwierdzenie przez PKE

Oba projekty z Euroregionu Niemen rekomendowane do dofinansowania przez Komisję Oceniającą zostały zaakceptowane do dofinansowania przez Przedstawicielstwo Komisji Europejskiej decyzją z dnia 07 sierpnia 2003r.. Kwoty zatwierdzone przez Przedstawicielstwo Komisji Europejskiej:

- Suwalska Izba Rolniczo Turystyczna "Baltic Sea Cycling Project - zintegrowana sieć tras rowerowych Suwalszczyzny":

Dofinansowanie Phare - 182.828 (79,03%)

Wartość całkowita projektu - 231.340

Wkład własny - 48512 (20,97 %)

Wkład partnera zagranicznego - 2000

- Urząd Miasta Suwałki - "Redukcja zanieczyszczeń rzeki Czarna Hańcza substancjami ropopochodnymi zawartymi w wodach opadowych spływających z terenów miejskich"

Dofinansowanie Phare - 90.750 (75%)

Wartość całkowita projektu - 121.000

Wkład własny - 30.250 (25%)

Wkład partnera zagranicznego - 0

### 2.5. Informacja dla aplikantów

Obaj wnioskodawcy zostali poinformowani o decyzji PKE natychmiast po otrzymaniu przez Stowarzyszenie "Euroregion Niemen" informacji na ten temat z WWPWP Phare. Przedstawiciele beneficjentów zostali wezwani do podpisania umów grantowych, a także zostali przeszkoleni co do procedur realizacji projektów w ramach funduszu Schemat Wsparcia.

### 3. Realizacja

Projekt pn. "Baltic Sea Cycling - zintegrowana sieć tras rowerowych Suwalszczyzny" był realizowany w okresie 18.08.2003 - 30.09.2004 czyli przez 13,5 miesiąca. Okres realizacji projektu był kilka razy wydłużany z powodu trudności z wyborem wykonawcy.

Natomiast realizacja projektu pn. "Redukcja zanieczyszczeń rzeki Czarna Hańcza substancjami ropopochodnymi zawartymi w wodach opadowych spływających z terenów miejskich", rozpoczęła się 1 października 2003 i miała trwać 10 miesięcy, jednak z powodu konieczności wykonania dodatkowych robót okres realizacji został wydłużony, a termin zakończenia wyznaczony na 31.08.2004r.

### 4. Sektory

Tabela 10 Struktura realizowanych projektów z podziałem na sektory

SEKTOR	LICZBA PROJEKTÓW
<b>Priorytet I</b>	
Transport	
Ochrona środowiska	1
Infrastruktura transgraniczna	
Informacja i komunikacja	
<b>Priorytet II</b>	
Turystyka	1
Rozwój gospodarczy	
Informacja i komunikacja	
<b>Łącznie: 2 projekty na sumę 352.340 EUR (całk. wart.)</b>	

### 5. Wnioskodawcy

Tabela 11 Struktura złożonych i zatwierdzonych wniosków ze względu na formę organizacyjną beneficjenta

BENEFICJENT	Wnioski złożone	Wnioski zatwierdzone
Szkoły (jedn. edukacyjne)	-	-
Organizacje pozarządowe	2	1
Instytucje kulturalne	-	-
Samorządy	3	1

Pozostałe	1*	-
<b>Łącznie:</b>	<b>6</b>	<b>2</b>

\* szpital

Najwięcej wniosków złożyły samorządy, fakt ten należy tłumaczyć dosyć wysoką minimalną wartością dofinansowania. Niewiele organizacji pozarządowych i innych podmiotów było gotowych na sfinansowanie stosunkowo dużego wkładu własnego.

## 6. Partnerzy zagraniczni

Tabela 12 Struktura złożonych projektów z podziałem na kraj pochodzenia partnera

Kraj	Liczba partnerów zagranicznych deklarowanych w ankietach	Liczba partnerów zagranicznych deklarujących wkład finansowy
Litwa	2	-
Szwecja	1	1
<b>Razem</b>	<b>3</b>	<b>1</b>

Partner główny, deklarujący wkład finansowy w projekcie "Baltic Sea Cycling - zintegrowana sieć tras rowerowych Suwalszczyzny" realizowanym przez Suwalską Izbę Rolniczo Turystyczną pochodził ze Szwecji. W projekcie tym jako partner dodatkowy występował także partner z Litwy.

Ze względu na długotrwały proces oceny komplementarnego projektu szwedzkiego oraz opóźnione jego zatwierdzenie (w II połowie 2004), prowadzona współpraca miała mniej intensywny charakter niż planowano. Szwedzki partner projektu zadeklarował wsparcie projektu w wysokości 2000 Eur. Wkład ten został zrealizowany poprzez przygotowanie i realizację na koszt partnera programu pierwszych warsztatów, które odbyły się w Orebro w październiku 2003 oraz poprzez przygotowanie materiałów i prezentację w Suwałkach tematu znaczenia ruchu rowerowego w rozwoju transportu i turystyki.

Podobnie w przypadku partnera z Litwy, ze względu na brak zatwierdzenia jego projektu komplementarnego, ograniczył on swój udział do brania udziału w warsztatach i seminariach oraz w niektórych praktycznych działaniach.

Natomiast w przypadku projektu realizowanego przez Urząd Miasta Suwałki pn. "Redukcja zanieczyszczeń rzeki Czarna Hańcza substancjami ropopochodnymi zawartymi w wodach opadowych spływających z terenów miejskich", partnerem było miasto z Litwy. Współpraca polegała, na udziale przedstawicieli z Litwy w pracach zespołu roboczego. Partner z Litwy ma zamiar wykorzystać doświadczenia Suwałk przy rozwiązywaniu podobnych problemów swego miasta.

## 7. Opis projektów

### Baltic Sea Cycling - zintegrowana sieć tras rowerowych Suwalszczyzny

Celem projektu było wspomaganie tworzenia regionalnych i ponadregionalnych sieci tras rowerowych w Regionie Morza Bałtyckiego - cel nakierowany na doskonalenie metod i technik planowania przestrzennego dla zagospodarowania obszarów turystycznych, ze szczególnym uwzględnieniem ruchu rowerowego. W ramach projektu zrealizowano cykl warsztatów i seminariów zarówno w Polsce jak i za granicą o tematyce związanej z turystyka



rowerową. Ponadto dokonano analizy i oceny stanu w zakresie szlaków turystycznych. Namacalnym śladem po realizacji projektu jest opracowana w oparciu o efekty i wnioski z przeprowadzonych warsztatów dokumentacja planistyczno - projektowa pt. "Zintegrowana sieć tras rowerowych Suwalszczyzny". W ramach projektu stworzono też sieć trzech wypożyczalni rowerów, które wyposażono w 72 rowery. Realizacja projektu przyczyniła się w znacznym stopniu do popularyzacji turystyki rowerowej na Suwalszczyźnie, a jednocześnie stworzyła solidne podstawy budowy w tym regionie zintegrowanej sieci tras rowerowych.

#### Redukcja zanieczyszczeń rzeki Czarna Hańcza substancjami ropopochodnymi zawartymi w wodach opadowych spływających z terenów miejskich

Celem projektu była ochrona i poprawa czystości wód rzeki Czarnej Hańczy, jeziora Wigry oraz rzeki Niemen. Substancje ropopochodne z dróg, parkingów i innych terenów utwardzonych miasta dostawały się z wodami opadowymi (deszcz, topniejący śnieg) do miejskiej kanalizacji deszczowej, która odprowadzała te wody do rzeki Czarna Hańcza. Wody te nie były w żaden sposób oczyszczane. Redukcja zanieczyszczenia rzeki substancjami ropopochodnymi przeprowadzona została poprzez instalację na trzech wylotach kanalizacji deszczowej separatorów tych substancji. Projekt ten jest jedynie częścią całego planu miasta Suwałki, który obejmuje instalację łącznie 26 takich separatorów. Dodatkowym efektem tego projektu było pogłębienie współpracy pomiędzy miastami Suwałki i Alytus na Litwie

### 8. Wykorzystanie środków

Tabela 13 Wykorzystanie środków Phare

Beneficjent	Tytuł projektu	Kwota Phare zatwierdzona w Eur	Kwota Phare wykorzystana w Eur i %	Kwota Phare niewykorzystana w Eur i %
Urząd Miejski w Suwałkach	Baltic Sea CyclingProject - zintegrowana sieć tras rowerowych Suwalszczyzny	90750	86991,2	3758,8
			95,86%	4,14%
Suwalska Izba Rolniczo Turystyczna	Redukcja zanieczyszczeń rzeki Czarna Hańcza substancjami ropopochodnymi zawartymi w wodach opadowych spływających z terenów miejskich	182828	174851,84	7976,16
			95,64%	4,36 %
<b>RAZEM:</b>		<b>273578</b>	<b>261843,04</b>	<b>11734,96</b>
			<b>95,71 %</b>	<b>4,29%</b>

Wykorzystanie zakontraktowanych środków w przypadku projektów realizowanych w ramach Schematu Wsparcia ukształtowało się na bardzo wysokim poziomie 95,71 %. Wysoka wartość tego wskaźnika świadczyć może o tym, że beneficjenci konstruując budżety dobrze oszacowali koszty realizacji projektu, a następnie konsekwentnie realizowali zaplanowane działania.

### 9. Wkład własny beneficjentów

Tabela 14 Deklarowany, zakontraktowany i faktycznie poniesiony wkład własny

Beneficjent	Tytuł projektu	Wkład własny deklarowany w fiszce	Wkład własny zakontraktowany	Wkład własny faktycznie poniesiony	Wkład własny faktycznie poniesiony w %
Suwalska Izba Rolniczo Turystyczna w Suwałkach	Baltic Sea CyclingProject - zintegrowana sieć tras rowerowych Suwalszczyzny	52000	48512	46395,58	20,97
Urząd Miasta Suwałki	Redukcja zanieczyszczeń rzeki Czarna Hańcza substancjami ropopochodnymi zawartymi w wodach opadowych spływających z terenów miejskich	30250	30250	28997,07	25 %
<b>Razem</b>		<b>82250</b>	<b>78762</b>	<b>75392,65</b>	

Średnia wartość projektu zrealizowanego wynosiła:

- Dofinansowanie Phare - 130.921,52 EUR
- Wartość całkowita projektu - 176170 EUR
- Wkład własny - 37696,33 EUR
- Wkład partnera zagranicznego - 1000

## 10. Monitoring

Pracownicy "Stowarzyszenia Euroregion Niemen" wzięli bezpośredni udział w jednym z dwóch projektów realizowanych w ramach Schematu Wsparcia (50 %). W wyniku kontroli przeprowadzonej 23 września 2004r. przez pracownika Euroregionu podczas realizowanego w ramach projektu "Baltic Sea Cycling Project - zintegrowana sieć tras rowerowych Suwalszczyzny" seminarium pn. "Europejskie doświadczenia w rozwoju tras rowerowych - projekty międzynarodowe i krajowe jako stymulatory integracji gospodarczej Regionu Morza Bałtyckiego" ustalono, że beneficjent realizował projekt w sposób właściwy a oznaczenie projektu symboliką Unii Europejskiej jest odpowiednie.

## 11. Promocja UE

Beneficjenci prawidłowo wywiązali się z obowiązku informowania o współfinansowaniu projektów przez Unię Europejską. Informacja o realizacji projektów została przekazana do publicznej wiadomości za pośrednictwem mediów lokalnych, w tym: gazet, radia i telewizji. Informacja o projekcie została zamieszczona również na internetowych stronach beneficjentów. Ponadto w przypadku projektu pn. "Redukcja zanieczyszczeń rzeki Czarna Hańcza substancjami ropopochodnymi zawartymi w wodach opadowych spływających z terenów miejskich" podczas trwania prac budowlanych (inwestorskich) została ustawiona tablica informacyjna o współfinansowaniu działań. Natomiast informacja o współfinansowaniu przez Unię Europejską projektu pn. "Baltic Sea Cycling Project - zintegrowana sieć tras rowerowych Suwalszczyzny" znalazła się na wydanych w ramach tego projektu publikacjach.

## 12. Problemy

Beneficjenci Programu Współpracy Przygranicznej w Regionie Morza Bałtyckiego, Polska, Schemat Wsparcia nie zgłaszali podczas realizacji projektów żadnych poważniejszych problemów. Jedynym utrudnieniem w przypadku realizacji projektu pn. "Baltic Sea Cycling

Projekt - zintegrowana sieć tras rowerowych Suwalszczyzny", był kłopot z wyłonieniem wykonawcy dokumentacji planistyczno - projektowej pn. "Zintegrowana sieć tras rowerowych Suwalszczyzny", co spowodowało konieczność przedłużenia terminu realizacji całego projektu.

### **13. Wnioski**

W ramach edycji 2001 Programu Współpracy Przygranicznej w Regionie Morza Bałtyckiego, Polska, Schemat Wsparcia po raz pierwszy w Euroregionie Niemen była możliwość uzyskania wsparcia z funduszu Phare na realizację projektów infrastrukturalnych, a także średnich projektów instytucjonalnych. Z uwagi na małą liczbę realizowanych projektów, ta edycja programu stanowiła znakomite przygotowanie do realizacji podobnych projektów w przyszłości.

### **Podsumowanie**

W ramach Programu Współpracy Przygranicznej Phare Polska - Region Morza Bałtyckiego 2001 - na terenie Euroregionu Niemen zrealizowanych zostało 10 projektów w ramach Funduszu Małych Projektów, a także 2 projekty w ramach Schematu Wsparcia.

W przeciwieństwie do poprzedniej edycji, tym razem realizowane projekty były o wiele bardziej różnorodne, oprócz promocji turystycznej regionu, dotyczyły również rozwoju gospodarczego i innych ważnych problemów regionu. Zrealizowany został także jeden projekt inwestycyjny z zakresu ochrony środowiska.

Cele, które założyli beneficjenci, zostały w trakcie realizacji osiągnięte. Wartością jaka zostanie po zakończeniu realizacji projektów będzie blisko 24 tys. wydrukowanych i rozpowszechnionych różnego rodzaju publikacji, folderów, ulotek. W ramach projektów zrealizowanych w tej edycji Funduszu w różnego rodzaju szkoleniach i seminariach wzięło udział ok. 1000 osób.

Niezwykle istotna jest także prowadzona przy realizacji projektów promocja Unii Europejskiej, co jest szczególnie ważne w roku przystąpienia Polski do UE. Ponadto ważnym efektem kolejnej edycji programu jest ciągła edukacja aplikantów w zakresie pozyskiwania środków z Unii Europejskiej. Nadal niezadawalająca jest liczba realizowanych projektów komplementarnych.

Stowarzyszenie "Euroregion Niemen"  
ul. Noniewicza 10 p. 103  
16 - 400 Suwałki  
tel. 087 565 36 71, tel/fax 087 565 36 72

#### Załączniki:

Załącznik 1 Raport finansowy Fundusz Małych Projektów  
Załącznik 2 Raport finansowy Schemat Wsparcia